

ປິດສາຍໂທລະທັດ



www.TheCIE.com.au

ຜົນກະທົບທາງດ້ານເສດຖະກິດ ຂອງໂຄງການບໍ່ແຮ່ເຊໂປນ

ຈັດທຳສຳລັບ ບໍລິສັດ ລ້ານຊ້າງ ມິເນໂຣນສ໌ ຈຳກັດ

ສູນເສດຖະສາດສາກົນ
ແຄນເບີຣຣາ & ຊິດນີ
ເມສາ 2010

ສູນເສດຖະສາດສາກົນ (Centre for International Economics - CIE) ແຫ່ງນີ້ ແມ່ນອົງການ ຄົ້ນຄວ້າເສດຖະກິດຂອງເອກະຊົນ ທີ່ສະໜອງການວິໄຈ ເຫດການ ແລະ ນະໂຍບາຍຕ່າງໆ ຢູ່ສາກົນ ແລະ ພາຍໃນປະເທດ ແບບມີອາຊີບ, ເປັນອິດສະຫຼະ ແລະ ທັນເວລາ.

ພະນັກງານວິຊາສະເພາະຂອງ CIE ຫ້າງຫາກະກຽມ, ດຳເນີນການ ແລະ ຈັດພິມ ບົດຄົ້ນຄວ້າ ແລະ ບົດວິໄຈ ຕາມທີ່ໄດ້ຮັບມອບໝາຍໃຫ້ແກ່ອຸດສາຫະກຳ, ບໍລິສັດ, ລັດຖະບານ, ອົງການຈັດຕັ້ງສາກົນ ແລະ ສ່ວນບຸກຄົນຕ່າງໆ. ຈຸດສຸມຂອງສູນແຫ່ງນີ້ ແມ່ນບັນດາເຫດການ ແລະ ນະໂຍບາຍສາກົນຕ່າງໆ ທີ່ສົ່ງຜົນສະທ້ອນໃສ່ພວກເຮົາທັງໝົດ.

CIE ກຸ້ມຕົນເອງຢ່າງເຕັມສ່ວນ ແລະ ໄດ້ຮັບທຶນຈາກການສຶກສາຄົ້ນຄວ້າຕາມທີ່ໄດ້ຮັບມອບໝາຍ ມາ, ຈາກການໃຫ້ຄຳປຶກສາທາງດ້ານເສດຖະກິດ ແລະ ຈາກການຂາຍສິ່ງພິມຕ່າງໆ.

CIE ຕັ້ງຢູ່ ແຄນແບຣາ ແລະ ຊິດນີ.

© ສູນເສດຖະສາດສາກົນ 2010

ຜົນງານຊຸດນີ້ ແມ່ນຢູ່ພາຍໃຕ້ລິຂະສິດ. ບຸກຄົນໃດ ທີ່ຢາກນຳເອົາເອກະສານຊຸດນີ້ ໄປຈັດພິມໃໝ່ ຕ້ອງ ທຳການຕິດຕໍ່ໄປຍັງສູນເສດຖະສາດສາກົນ ຕາມໜຶ່ງໃນບັນດາທີ່ຢູ່ ຊຶ່ງໃຫ້ໄວ້ຢູ່ລຸ່ມນີ້.

ແຄນແບຣາ

Centre for International Economics
Ian Potter House, Cnr Marcus Clarke Street & Edinburgh Avenue
Canberra ACT 2601

GPO Box 2203
Canberra ACT Australia 2601

ໂທລະສັບ +61 2 6245 7800

ແຟັກ +61 2 6245 7888

ອີເມລ cie@TheCIE.com.au

ເວັບໄຊທ໌ www.TheCIE.com.au

ຊິດນີ

Centre for International Economics
Suite 2, Level 16, 1 York Street
Sydney NSW 2000

GPO Box 397
Sydney NSW Australia 2001

ໂທລະສັບ +61 2 9250 0800

ແຟັກ +61 2 9250 0888

ອີເມລ ciesyd@TheCIE.com.au
ເວັບໄຊ www.TheCIE.com.au

ຄໍາກ່າວປະຕິເສດ

ໃນຂະນະທີ່ CIE ພະຍາຍາມສະໜອງບົດວິໄຈທີ່ໄວ້ວາງໃຈໄດ້ ແລະ ເຊື່ອວ່າຂໍ້ມູນທີ່ຕົນນຳສະເໜີ ລະອຽດ
ຖືກຕ້ອງ, ແຕ່ວ່າ ສູນຈະບໍ່ຮັບຜິດຊອບຕໍ່ການກະທຳຂອງຝ່າຍໃດໆ ບົນພື້ນຖານຂອງຂໍ້ມູນເຫຼົ່ານີ້.

ສາລະບານ

ສັງລວມ	9
1 ບົດສະເໜີ	9
ບົດລາຍງານສະບັບນີ້	9
ປະຫວັດຄວາມເປັນມາຂອງໂຄງການບໍ່ແຮ່	10
ຂອບເຂດອັນກວ້າງຂອງຜົນກະທົບທາງດ້ານເສດຖະກິດ	12
ຄຳເຕືອນກ່ຽວກັບຂໍ້ມູນ	14
2 ສະພາບແວດລ້ອມ: ການຈະເລີນເຕີບໂຕຂອງລາວ ແລະ ການພັດທະນາມະນຸດ	15
ປະຫວັດຄວາມເປັນມາ	15
ການຈະເລີນເຕີບໂຕທາງເສດຖະກິດ ຂອງລາວ	16
ເສດຖະສາດຂອງການຂຸດຄົ້ນບໍ່ແຮ່ ແລະ ການພັດທະນາ	18
3 ຄຸນລັກສະນະທາງດ້ານເສດຖະກິດ ຂອງການດຳເນີນງານດ້ານຂຸດຄົ້ນບໍ່ແຮ່	21
ການຜະລິດບໍ່ແຮ່ ແລະ ລາຍຮັບ	21
ການວ່າຈ້າງງານຢູ່ໂຄງການບໍ່ແຮ່	24
ອົງປະກອບດ້ານລາຍຈ່າຍຂອງໂຄງການບໍ່ແຮ່	27
ການສົ່ງອອກ	28
ການປະກອບສ່ວນເຂົ້າໃສ່ລາຍຮັບຂອງລັດຖະບານ	29
4 ການວັດແທກ ການປະກອບສ່ວນຂອງໂຄງການບໍ່ແຮ່ໃສ່ເສດຖະກິດ	32
ການຄິດໄລ່ສ່ວນປະກອບທາງກົງ ຂອງໂຄງການບໍ່ແຮ່ເຊໂປນ ຢູ່ໃນ GDP	32
ການປະກອບສ່ວນທາງອ້ອມເຂົ້າໃນ GDP: ດ້ວຍການນຳໃຊ້ຕົວແບບເສດຖະກິດທົ່ວທັງໝົດ	34
5 ຜົນສະທ້ອນທາງອ້ອມອື່ນໆ	40
ຊັບສິນໄລຍະຍາວ ຢູ່ໃນລະດັບທ້ອງຖິ່ນ	40
ການພັດທະນາທຸລະກິດ	40
ການຝຶກອົບຮົມ	42
ຄວາມຍືນຍົງຄົງຕົວທາງສັງຄົມ ແລະ ກອງທຶນພັດທະນາ	43

ການເກັບກູ້ລະເບີດທີ່ບໍ່ທັນແຕກ (UXO)	44
ຜົນສະທ້ອນຂອງການສະແດງແບບຢ່າງໃຫ້ແກ່ການລົງທຶນ	44
ຜົນສະທ້ອນຂອງການສະແດງແບບຢ່າງໃຫ້ແກ່ຂະແໜງທຸລະກິດ	44
ການຄຸ້ມຄອງບໍລິຫານສະພາບແວດລ້ອມ	46
6 ບົດສະຫຼຸບ	48
ເອກະສານອ້າງອີງ	49

ຮູບສີ່ຫຼ່ຽມ, ແຜນວາດ ແລະ ຕາຕະລາງ

1.1	ການຜະລິດຂອງໂຄງການບໍ່ແຮ່ ທຽບໃສ່ຄາດໝາຍ	11
1.2	ລາຍຮັບຂອງລັດຖະບານ ຈາກໂຄງການບໍ່ແຮ່ເຊໂປນ ທຽບໃສ່ກັບຄາດໝາຍ	11
1.3	ກະແສຂອງຜົນສະທ້ອນທາງດ້ານເສດຖະກິດ ຈາກໂຄງການບໍ່ແຮ່ເຊໂປນ	13
1.4	ທັດສະນະທີ່ແຕກຕ່າງກັນ ກ່ຽວກັບເສດຖະກິດຂອງລາວ ໃນປີ 2006	14
2.1	ສະຫວັດດີພາບທາງດ້ານເສດຖະກິດ: GDP ຕໍ່ຫົວຄົນ ຂອງ ລາວ ທຽບໃສ່ປະເທດອ້ອມຂ້າງ ຢູ່ໃນຄວາມໝາຍ PPP ^a	15
2.2	ການຈະເລີນເຕີບໂຕປະຈຳປີ ຢູ່ໃນດັດສະນີການພັດທະນາມະນຸດ (HDI) ^a	16
2.3	ຊັບພະຍາກອນ ແລະ ການຈະເລີນເຕີບໂຕທາງດ້ານເສດຖະກິດ	19
3.1	ການຜະລິດຄຳ ແລະ ທອງແດງ	22
3.2	ລາຄາຂອງຄຳ ແລະ ທອງແດງ	23
3.3	ມູນຄ່າຂອງການຜະລິດຄຳ ແລະ ທອງແດງ	24
3.4	ການວ່າຈ້າງງານ ແລະ ທີ່ມາຂອງພະນັກງານ	25
3.5	ສ່ວນປະກອບທີ່ປ່ຽນແປງ ຂອງການວ່າຈ້າງພະນັກງານເຕັມເວລາ	25
3.6	ຂະແໜງການທີ່ວ່າຈ້າງພະນັກງານລາວ ເຮັດວຽກເຕັມເວລາ	26
3.7	ສ່ວນແບ່ງຂອງການວ່າຈ້າງງານ ແລະ ລາຍໄດ້ເປັນເງິນສົດ ທີ່ມາຈາກໂຄງການບໍ່ແຮ່ເຊໂປນ	27
3.8	ສ່ວນປະກອບຂອງລາຍຈ່າຍຄ່າວັດຖຸປັດໄຈ ແລະ ຄ່າແຮງງານ	27
3.9	ການສົ່ງອອກຂອງລາວ	28
3.10	ເງິນລາຍຮັບຂອງໂຄງການບໍ່ແຮ່ ທີ່ຈ່າຍໃຫ້ລັດຖະບານ	29
3.11	ການປະກອບສ່ວນຂອງໂຄງການເຊໂປນ ໃສ່ລາຍຮັບລວມທັງໝົດຂອງລັດຖະບານ	30
3.12	ລາຍຮັບຂອງລັດຖະບານ ຈາກໂຄງການເຊໂປນ ທຽບໃສ່ລາຍຈ່າຍຂອງລັດຖະບານ ນັບແຕ່ປີ 2003 ເປັນຕົ້ນມາ	31
4.1	ຊັດສ່ວນຂອງໂຄງການບໍ່ແຮ່ ຢູ່ໃນ GDP	32
4.2	ການຄິດໄລ່ສ່ວນປະກອບຂອງ ເຊໂປນ ຢູ່ໃນ GDP ຈາກເບື້ອງລາຍຈ່າຍ ແລະ ລາຍໄດ້	33
4.3	ການປະກອບສ່ວນທາງກົງ ແລະ ທາງອ້ອມ ໃສ່ GDP ^a	37
4.4	ການປະກອບສ່ວນຂອງໂຄງການເຊໂປນ ໃສ່ສະຫວັດດີພາບຂອງເສດຖະກິດ	39
4.5	ລາຍໄດ້ຕໍ່ຫົວຄົນ ຢູ່ຕາມໝູ່ບ້ານ SPDA	39
5.1	ລາຍໄດ້ຈາກກິດຈະກຳພັດທະນາທຸລະກິດ ໂດລາຄົງທີ່ ປີ 2009	41
5.2	ການແຍກແຫຼ່ງລາຍໄດ້ອັນຕົ້ນຕໍຂອງການພັດທະນາທຸລະກິດ 2003-2008	42

ສັງລວມ

- ໂຄງການຂຸດຄົ້ນບໍ່ແຮ່ ຄຳ ແລະ ທອງແດງ ເຊໂປນ ທີ່ຕັ້ງຢູ່ພາກກາງຂອງປະເທດລາວນີ້ ແມ່ນການດຳເນີນງານທາງດ້ານເສດຖະກິດຂະໜາດໃຫຍ່ແຫ່ງໜຶ່ງ ຊຶ່ງສົ່ງຜົນສະທ້ອນອັນໃຫຍ່ຫຼວງໃສ່ເສດຖະກິດຂອງປະເທດລາວ.
- ນັບຕັ້ງແຕ່ມີເລີ່ມຕົ້ນທຳການຜະລິດ (ຄຳ ໃນປີ 2003 ແລະ ທອງແດງ ໃນປີ 2005) ເປັນຕົ້ນມາ, ໂຄງການບໍ່ແຮ່ແຫ່ງນີ້ ໄດ້ປະກອບສ່ວນເຂົ້າໃສ່ລາຍໄດ້ແຫ່ງຊາດຂອງປະເທດລາວ ໂດຍຜ່ານການປະກອບສ່ວນໂດຍກົງໃສ່ລາຍຮັບຂອງລັດຖະບານ, ການຊື້ສິນຄ້າ ແລະ ການບໍລິການຕ່າງໆ ຢູ່ລາວ, ແລະ ການວ່າຈ້າງແຮງງານລາວ.
- ໂດຍທາງກົງແລ້ວ, ໂຄງການບໍ່ແຮ່ແຫ່ງນີ້ ໄດ້ປະກອບສ່ວນເຖິງ 5.67 ສ່ວນຮ້ອຍ ເຂົ້າໃນ GDP ຂອງປະເທດລາວ. ໂດຍທາງອ້ອມ, ໂຄງການດັ່ງກ່າວໄດ້ປະກອບສ່ວນເພີ່ມອີກ 2.56 ສ່ວນຮ້ອຍ, ຊຶ່ງເມື່ອຮວມເຂົ້າກັບການປະກອບສ່ວນໂດຍທາງກົງແລ້ວ, ຜົນກະທົບລວມທັງໝົດຂອງໂຄງການບໍ່ແຮ່ແຫ່ງນີ້ ແມ່ນມີເຖິງ 8.23 ສ່ວນຮ້ອຍ.
- ສິ່ງນີ້ ໄດ້ກາຍມາເປັນການປະກອບສ່ວນອັນສຳຄັນ ໃຫ້ແກ່ການຈະເລີນເຕີບໂຕຢູ່ໃນ GDP (ມູນຄ່າລວມ ທັງໝົດຂອງຜະລິດຕະພັນລາວ) ຫຼື GNI (ລວມຍອດລາຍໄດ້ຂອງປະເທດລາວ) ຂອງລາວ ຕໍ່ຫົວຄົນ. ການປະເມີນເສດຖະກິດຂອງລາວແບບຈຳລອງ ໄດ້ຊີ້ໃຫ້ເຫັນວ່າ ຖ້າບໍ່ມີໂຄງການຂຸດຄົ້ນບໍ່ແຮ່ແຫ່ງນີ້ແລ້ວ, GDP ຕໍ່ຫົວຄົນໃນລະຫວ່າງປີ 2003 ເຖິງປີ 2009 ຈະເຕີບໂຕຢູ່ໃນລະດັບ 4.8 ສ່ວນຮ້ອຍ ຕໍ່ປີ. ຍ້ອນມີໂຄງການຂຸດຄົ້ນບໍ່ແຮ່ແຫ່ງນີ້, GDP ຈຶ່ງເຕີບໂຕໃນລະດັບ 5.7 ສ່ວນຮ້ອຍຕໍ່ປີ.
- ເຊັ່ນດຽວກັນນີ້, GNI ຕໍ່ຫົວຄົນ ກໍ່ຈະເຕີບໂຕຢູ່ ໃນອັດຕາ 8.2 ສ່ວນຮ້ອຍຕໍ່ປີເທົ່ານັ້ນ ໃນລະຫວ່າງປີ 2003 ເຖິງ 2009. ແຕ່ຍ້ອນມີໂຄງການບໍ່ແຮ່ແຫ່ງນີ້, GNI ຈຶ່ງເຕີບໂຕເຖິງ 8.9 ສ່ວນຮ້ອຍຕໍ່ປີ.
- ບັນດາຜູ້ດຳເນີນໂຄງການຂຸດຄົ້ນບໍ່ແຮ່ແຫ່ງນີ້ ໄດ້ເອົາໃຈໃສ່ (ຊຶ່ງສອດຄ່ອງກັບຂໍ້ຕົກລົງຂອງພວກເຂົາເຈົ້າ ກັບລັດຖະບານລາວ) ຕໍ່ການສະໜອງວຽກເຮັດງານທຳ ແລະ ໂອກາດຕ່າງໆ ທາງດ້ານທຸລະກິດໃຫ້ແກ່ຄົນໃນທ້ອງຖິ່ນ. ສິ່ງນີ້ ໄດ້ເປັນຜົນໃຫ້ມີວຽກເຮັດງານທຳທີ່ອີງໃສ່ການຂຸດຄົ້ນບໍ່ແຮ່ເປັນຫຼັກ ເກີດຂຶ້ນຫຼາຍລິ້ມຄວນຢູ່ໃນຂົງເຂດທ້ອງຖິ່ນ; ພ້ອມກັນນີ້ ກໍ່ຍັງມີການພັດທະນາວິສາຫະກິດການຄ້າຂຶ້ນນຳອີກ.
- ໂຄງການຂຸດຄົ້ນບໍ່ແຮ່ແຫ່ງນີ້ ໄດ້ວ່າຈ້າງ ສູງເຖິງ 40 ສ່ວນຮ້ອຍ ຂອງຈຳນວນກຳລັງແຮງງານໃນທ້ອງຖິ່ນ ແລະ ປະກອບສ່ວນສູງເຖິງ 70 ສ່ວນຮ້ອຍໃສ່ລາຍຮັບທີ່ເປັນເງິນສົດ ຢູ່ໃນທ້ອງຖິ່ນ, ຊຶ່ງໄດ້ເຮັດໃຫ້ລາຍຮັບຕໍ່ຫົວຄົນຂອງທ້ອງຖິ່ນເພີ່ມຂຶ້ນຢ່າງໃຫຍ່ຫຼວງ, ສູງເກີນກວ່າທີ່ຜູ້ໃດຈະສາມາດເຮັດໄດ້ ຖ້າວ່າບໍ່ມີໂຄງການດັ່ງກ່າວ ມາຕັ້ງຢູ່ໃນເຂດນີ້.
- ການສ້າງຕັ້ງກອງທຶນພັດທະນາ ໄດ້ຊ່ວຍໃຫ້ສາມາດສະໜອງທຶນຫຼາຍພັນລິ້ມຄວນ ເຂົ້າໃນການກໍ່ສ້າງໂຄງລ່າງພື້ນຖານ, ສົ່ງອຳນວຍຄວາມສະດວກທາງດ້ານສາທະລະນະສຸກ ແລະ ການສຶກສາ.

- ຢູ່ໃນລະດັບທ້ອງຖິ່ນແລ້ວ, ໂຄງການຂຸດຄົ້ນບໍ່ແຮ່ແຫ່ງນີ້ ດຳເນີນງານທັງໃນຖານະເປັນໂຄງການພັດທະນາ ແລະ ເປັນວິສາຫະກິດການຄ້າ ທີ່ປະສົບຄວາມສຳເລັດແຫ່ງໜຶ່ງ. ສະນັ້ນ, ໂຄງການດັ່ງກ່າວຈຶ່ງເປັນຕົວ ຍ່າງທີ່ ດີເລີດອັນໜຶ່ງ ຊຶ່ງຊີ້ໃຫ້ເຫັນວ່າ ໃນຄວາມເປັນຈິງແລ້ວ ການນຳໃຊ້ຊັບພະຍາກອນທຳມະຊາດ ກໍ່ສາມາດ ປະກອບສ່ວນເຂົ້າໃສ່ການພັດທະນາມະນຸດໄດ້.
- ການດຳເນີນງານ ແລະ ຜົນໄດ້ຮັບ ຈາກໂຄງການເຊໂປນ ໄດ້ຊີ້ໃຫ້ເຫັນວ່າ ຄວາມຍ້ານກົວ ວ່າ “ຄຳສາບແຊ່ງ ຂອງຊັບພະຍາກອນ” ຈະລົງຜົນສະທ້ອນຕໍ່ປະເທດລາວນັ້ນ ສາມາດຮັບມືຢ່າງມີປະສິດທິພາບໄດ້ ດ້ວຍ ບັນດາວິທີທາງທີ່ເໝາະສົມຂອງວຽກງານການຂຸດຄົ້ນບໍ່ແຮ່.

1 ບົດສະເໜີ

ບົດລາຍງານສະບັບນີ້

ບົດລາຍງານສະບັບນີ້ ນຳສະເໜີການຕີລາຄາຜົນກະທົບທາງດ້ານເສດຖະກິດຂອງ ໂຄງການຂຸດຄົ້ນບໍ່ແຮ່ ຄຳ ແລະ ທອງແດງ ເຊໂປນ ຕໍ່ເສດຖະກິດຂອງລາວ. ບາດກ້າວໂດຍລວມ ແມ່ນຈະໄດ້ທຳການພິຈາລະນາກະ ແສຂອງຜົນສະທ້ອນທີ່ສຳຄັນແຕ່ລະອັນທາງດ້ານເສດຖະກິດ ຊຶ່ງມີສ່ວນກ່ຽວພັນກັບໂຄງການຂຸດຄົ້ນບໍ່ແຮ່ແຫ່ງ ນີ້, ແລະ ຈະທຳການສົມທຽບກະແສດັ່ງກ່າວນັ້ນ ໃສ່ກັບກິດຈະກຳເສດຖະກິດໂດຍລວມຢູ່ໃນປະເທດລາວ. ເພື່ອ ໃຫ້ສາມາດປະເມີນຜົນສະທ້ອນທາງອ້ອມບາງອັນໄດ້, ບົດລາຍງານສະບັບນີ້ ຈະນຳສະເໜີຜົນໄດ້ຮັບຈາກຕົວ ແບບເສດຖະກິດທີ່ວັງໝົດ ຊຶ່ງຖືກນຳໃຊ້ເພື່ອທຳການປະເມີນ ຜົນສະທ້ອນ ແບບ “ທະວີຄູນ” ຂອງລາຍໄດ້ຈາກ ໂຄງການຂຸດຄົ້ນບໍ່ແຮ່.

ຍ້ອນຂະໜາດ ແລະ ທຳມະຊາດຂອງໂຄງການຂຸດຄົ້ນບໍ່ແຮ່, ນັ້ນຈຶ່ງເປັນສິ່ງທີ່ຫຼີກລ້ຽງບໍ່ໄດ້ ການທີ່ໂຄງການ ບໍ່ແຮ່ ເຊໂປນ ຈະມີຜົນກະທົບຢ່າງໃຫຍ່ຫຼວງ ຕໍ່ເສດຖະກິດໂດຍລວມຂອງປະເທດ. ຄວາມຈິງແລ້ວ, ໂຄງການ ຂຸດຄົ້ນບໍ່ແຮ່ແຫ່ງນີ້ ບໍ່ຖືວ່າແມ່ນຂະໜາດໃຫຍ່ ຕາມມາດຕະຖານສາກົນ, ແຕ່ວ່າ ຢູ່ໃນສະພາບແວດລ້ອມຂອງ ການພັດທະນາເສດຖະກິດຂອງລາວແລ້ວ, ໂຄງການດັ່ງກ່າວຈຶ່ງມີຜົນສະທ້ອນທີ່ເກີນຂະໜາດ.

ຄວາມອາດສາມາດບົ່ມຊ້ອນທາງດ້ານການພັດທະນາ ຂອງໂຄງການບໍ່ແຮ່ຕ່າງໆ ມັກຖືກຕີລາຄາຜິດພາດ, ໂດຍສະເພາະເມື່ອມີການສົມທຽບລະຫວ່າງໂຄງການຢູ່ໃນຂອບເຂດທີ່ວ່າປະເທດ ບ່ອນຊຶ່ງເຫັນວ່າການປະຕິບັດ ງານທີ່ບໍ່ດີ ໄດ້ສ້າງບັນຫາໃຫ້ແກ່ເສດຖະກິດ. ໂຄງການບໍ່ແຮ່ເຊໂປນ ເປັນກໍລະນີສຶກສາທີ່ດີເລີດອັນໜຶ່ງ ກ່ຽວກັບ ຄວາມສາມາດວ່າ ການລົງທຶນຂອງຕ່າງປະເທດໃນການນຳເອົາທຶນຮອນ, ຄວາມຊຳນິຊຳນານທາງດ້ານວິຊາ ການ ແລະ ການຄຸ້ມຄອງບໍລິຫານເຂົ້າມາເພື່ອສ້າງຊັບພະຍາກອນທາງເສດຖະກິດຢ່າງຫຼວງຫຼາຍ ຊຶ່ງສາມາດ ສ້າງພື້ນຖານໃຫ້ແກ່ການຈະເລີນເຕີບໂຕຍິ່ງໆ ຂຶ້ນໄປອີກທາງດ້ານເສດຖະກິດ, ແລະ ໃນຂະນະດຽວກັນນີ້ ກໍຍັງ ສ້າງໃຫ້ມີແບບແຜນການດຳລົງຊີວິດອັນຍືນຍົງຄົງຕົວ ສຳລັບບັນດາຊຸມຊົນທ້ອງຖິ່ນທີ່ຢູ່ອ້ອມຂ້າງໂຄງການບໍ່ແຮ່ ດັ່ງກ່າວ.

ບົດລາຍງານສະບັບນີ້ ມີໂຄງສ້າງດັ່ງຕໍ່ໄປນີ້:

- ສ່ວນທີ່ຍັງເຫຼືອຂອງບົດສະເໜີນີ້ ຈະເວົ້າເຖິງ ປະຫວັດຄວາມເປັນມາບາງອັນ ແລະ ຜົນຂອງການດຳ ເນີນງານຫວ່າງບໍດິນມານີ້ຂອງໂຄງການຂຸດຄົ້ນບໍ່ແຮ່ດັ່ງກ່າວ; ພ້ອມກັນນັ້ນ ກໍຈະໃຫ້ຄວາມຄິດຄວາມເຫັນ

ບາງອັນ ກ່ຽວກັບວິທີການຕີລາຄາ ທີ່ຖືກນຳໃຊ້ຢູ່ໃນບົດລາຍງານສະບັບນີ້. ນອກຈາກນີ້ແລ້ວ ກໍຍັງຈະລະບຸບັນດາສິ່ງທ້າທາຍຕ່າງໆ ທີ່ໄດ້ປະສົບພົບພໍ້ໃນລະຫວ່າງການຕີລາຄາຜົນກະທົບທາງດ້ານເສດຖະກິດ ຊຶ່ງເປັນຜົນມາຈາກຄວາມຂາດແຄນຂໍ້ມູນທີ່ເຊື່ອຖືໄດ້;

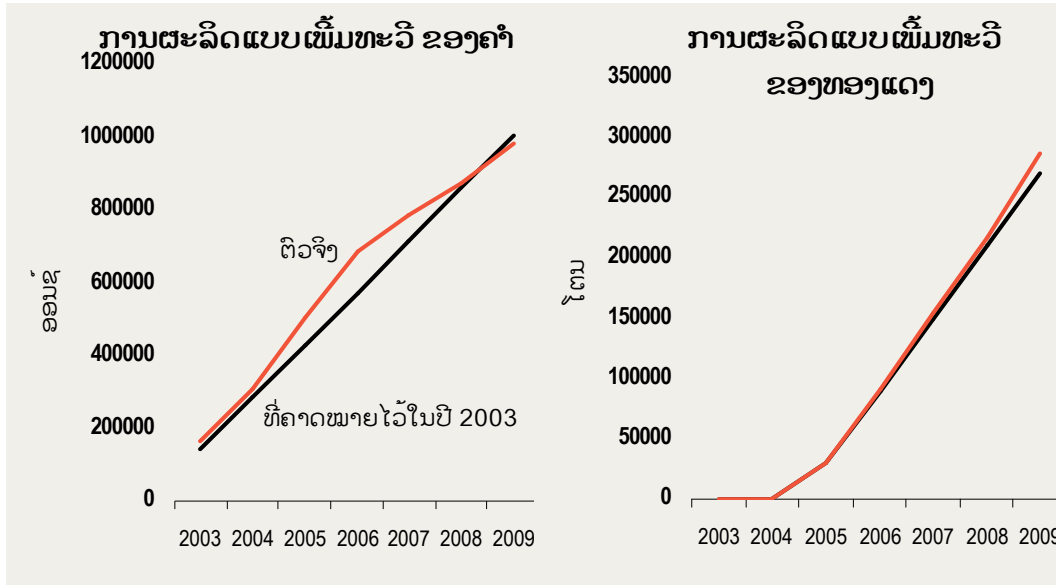
- ພາກທີ 2 ຈະສົນທະນາເຖິງສະພາບແວດລ້ອມຂອງການພັດທະນາເສດຖະກິດ ແລະ ມະນຸດຂອງປະເທດລາວ ຊຶ່ງໂຄງການຂຸດຄົ້ນບໍ່ແຮ່ແຫ່ງນີ້ ດຳເນີນງານຢູ່;
- ພາກທີ 3 ຈະກວດສອບຄຸນນະລັກສະນະເສດຖະກິດຂອງແຕ່ລະດ້ານ ຂອງການດຳເນີນງານຂອງໂຄງການບໍ່ແຮ່ດັ່ງກ່າວ. ນີ້ແມ່ນບາດກ້າວທຳອິດໃນການສຳຫຼວດຄົ້ນ ເບິ່ງບັນດາຜົນກະທົບທາງດ້ານເສດຖະກິດ ຂອງໂຄງການຂຸດຄົ້ນບໍ່ແຮ່ແຫ່ງນີ້;
- ພາກທີ 4 ຈະພິຈາລະນາກ່ຽວກັບການປະກອບສ່ວນຂອງໂຄງການບໍ່ແຮ່ດັ່ງກ່າວ ໃສ່ GDP ແລະ ການຈະເລີນເຕີບໂຕທາງດ້ານເສດຖະກິດຂອງລາວ - ທັງໂດຍທາງກົງຜ່ານທາງລາຍຮັບ ແລະ ລາຍຈ່າຍໃນຮອບທຳອິດ, ແລະ ໂດຍທາງອ້ອມ ຜ່ານທາງສິ່ງທີ່ເອີ້ນວ່າ ຜົນສະທ້ອນແບບທະວີຄູນຕະຫຼອດທົ່ວຂົງເຂດເສດຖະກິດ.
- ພາກທີ 5 ຈະພິຈາລະນາກ່ຽວກັບຜົນກະທົບໃນໄລຍະຍາວ ຂອງໂຄງການບໍ່ແຮ່ແຫ່ງນີ້ ໃສ່ເຂດພູມິພາກ, ໂດຍສະເພາະແມ່ນການພິຈາລະນາຜົນກະທົບໃສ່ຄວາມຈຳເປັນທີ່ຕ້ອງໄດ້ພັດທະນາລາຍຮັບແບບຍືນຍົງ ໃຫ້ແກ່ບັນດາຊຸມຊົນທີ່ຢູ່ອ້ອມຂ້າງໂຄງການບໍ່ແຮ່.
- ພາກທີ 6 ຈະທຳການສະຫຼຸບ.

ປະຫວັດຄວາມເປັນມາຂອງໂຄງການບໍ່ແຮ່ແຫ່ງນີ້

ໂຄງການບໍ່ແຮ່ ຄຳ ແລະ ທອງແດງ ເຊໂປນ ຕັ້ງຢູ່ພາກກາງຂອງປະເທດລາວ - ຢູ່ເມືອງວິລະບູລີ ຂອງແຂວງສະຫວັນນະເຂດ, ຫ່າງຈາກຊາຍແດນຫວຽດນາມ ໄປທາງພາກຕາເວັນຕົກ 50 ຫາ 70 ກມ. ໂຄງການດັ່ງກ່າວນີ້ ໄດ້ທຳການຜະລິດຄຳ ນັບຕັ້ງແຕ່ປີ 2003 ແລະ ຜະລິດທອງແດງ ນັບຕັ້ງແຕ່ປີ 2005 ເປັນຕົ້ນມາ. ການເລີ່ມຕົ້ນທຳການຜະລິດ ແມ່ນຈຸດສຸດຍອດຂອງວຽກງານສຳຫຼວດຄົ້ນ ແລະ ການພັດທະນາໃນທົດສະວັດກ່ອນໜ້ານີ້, ຊຶ່ງເລີ່ມຕົ້ນຂຶ້ນດ້ວຍການສຳຫຼວດຄົ້ນແບບລິເລີ່ມ ໃນປີ 1990, ການ ສ້າງຂໍ້ຕົກລົງວ່າດ້ວຍການສຳຫຼວດຄົ້ນ ແລະ ການຜະລິດ ແຮ່ທາດ (Mineral Exploration and Production Agreement - MEPA) ໃນປີ 1993, ຕິດຕາມດ້ວຍການສືບຕໍ່ສຳຫຼວດຄົ້ນແຮ່ ຄຳ ແລະ ທອງແດງ, ການກໍ່ສ້າງໂຮງງານຄຳ ໃນປີ 2002, ແລະ ການກໍ່ສ້າງໂຮງງານທອງ ໃນປີ 2005.

ໃນບັນດາປີ ນັບຕັ້ງແຕ່ໄດ້ມີການເລີ່ມຕົ້ນທຳການຜະລິດເປັນຕົ້ນມາ, ສ່ວນໃຫຍ່ແລ້ວ ໂຄງການບໍ່ແຮ່ເຊໂປນ ແມ່ນສາມາດບັນລຸໄດ້ຕາມຄາດໝາຍ ຫຼື ເກີນຄາດໝາຍທີ່ໄດ້ວາງໄວ້ເບື້ອງຕົ້ນ ເມື່ອສິ່ງອຳນວຍຄວາມສະດວກທາງດ້ານການຜະລິດຄຳ ແລະ ທອງແດງ ໄດ້ຖືກສ້າງຕັ້ງຂຶ້ນເປັນເທື່ອທຳອິດ (ເບິ່ງແຜນວາດ 1.1 ຊຶ່ງສະແດງໃຫ້ເຫັນເຖິງ ຜົນຜະລິດຄຳ ແລະ ທອງແດງ ທີ່ເພີ່ມຂຶ້ນເລື້ອຍໆໂດຍທຽບໃສ່ຄາດໝາຍ ໃນປີ 2003).

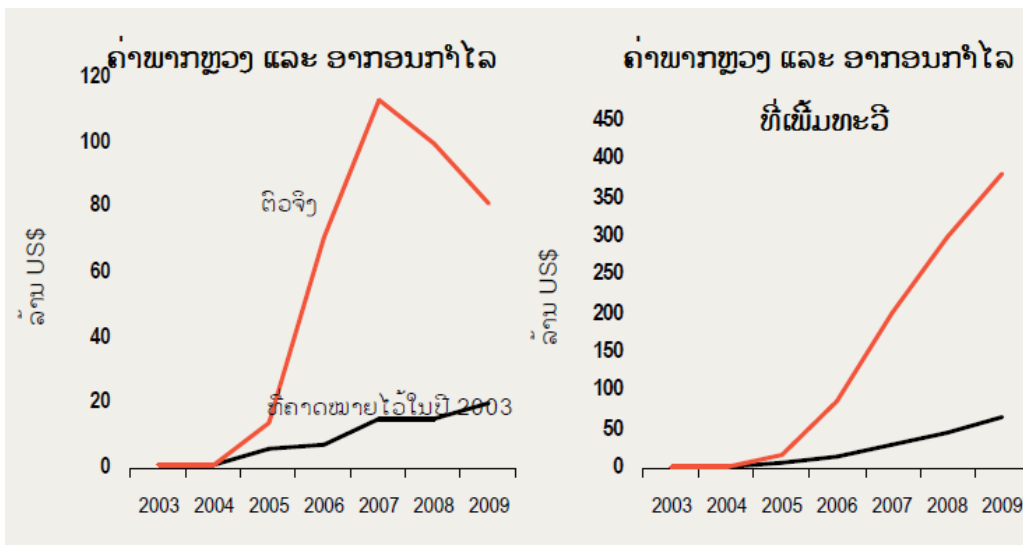
1.1 ການຜະລິດຂອງໂຄງການບໍ່ແຮ່ ທຽບໃສ່ຄາດໝາຍ



ແຫຼ່ງຂໍ້ມູນ: LXML, CIE ເປັນຜູ້ປະເມີນ

ໃນຄວາມເປັນຈິງແລ້ວ ການເຮັດໃຫ້ຜົນຜະລິດ ເທົ່າທຽມກັບຄາດໝາຍ ຄືແນວນີ້ ໄດ້ນຳໄປສູ່ຜົນໄດ້ຮັບທາງດ້ານເສດຖະກິດທີ່ເກີນຄາດໝາຍ, ເຊັ່ນຕົວຢ່າງ ທີ່ໄດ້ສະແດງພາບປະກອບໄວ້ຢູ່ໃນລາຍຈ່າຍຄ່າພາກຫຼວງ ແລະ ອາກອນກຳໄລ ໃຫ້ແກ່ລັດຖະບານລາວ. ໃນຊຸມປີບໍ່ດົນມານີ້ ລາຍຈ່າຍຕົວຈິງເຫຼົ່ານີ້ ແມ່ນສູງກວ່າທີ່ໄດ້ຄາດໝາຍໄວ້ຢ່າງຫຼວງຫຼາຍ ຊຶ່ງເປັນຜົນໃຫ້ມີຄວາມແຕກຕ່າງແບບເພີ່ມທະວີ ລະ ຫວ່າງຄວາມຄາດໝາຍ ແລະ ຜົນໄດ້ຮັບ, ດັ່ງທີ່ໄດ້ສະແດງໄວ້ຢູ່ໃນແຜນວາດ 1.2.

1.2 ລາຍຮັບຂອງລັດຖະບານ ຈາກໂຄງການບໍ່ແຮ່ເຊໂປນ ທຽບໃສ່ກັບຄາດໝາຍ



ແຫຼ່ງຂໍ້ມູນ: LXML, CIE ເປັນຜູ້ປະເມີນ

ຂອບເຂດອັນກວ້າງຂວາງຂອງຜົນສະທ້ອນທາງດ້ານເສດຖະກິດ

ໃນຖານະເປັນໂຄງການລົງທຶນໃຫຍ່ແຫ່ງໜຶ່ງ, ໂຄງການບໍ່ແຮ່ເຊໂປນ ສົ່ງຜົນສະທ້ອນໃນຂອບເຂດອັນກວ້າງຂວາງ ໃສ່ເສດຖະກິດຂອງລາວ - ທັງໃນທາງກົງ ແລະ ທາງອ້ອມ, ແລະ ໃນໄລຍະສັ້ນ ກໍ່ຄືໄລຍະຍາວ. ຜົນສະທ້ອນເຫຼົ່ານີ້ ໄດ້ຖືກສະຫຼຸບແບບກວ້າງໄວ້ຢູ່ໃນແຜນວາດທີ 1.3.

ໃນເບື້ອງຕົ້ນ, ສິ່ງທີ່ປ້ອນເຂົ້າໃສ່ເສດຖະກິດຂອງປະເທດລາວ ແມ່ນການຂາຍຜົນຜະລິດ ຂອງໂຄງການບໍ່ແຮ່ແຫ່ງນີ້ ອອກມາປະເທດ. ໃນຂະນະທີ່ສ່ວນໜຶ່ງຂອງລາຍໄດ້ຈາກການຂາຍເຫຼົ່ານີ້ ໄດ້ສະໜອງເປັນຜົນກຳໄລໃຫ້ແກ່ເງິນທຶນທີ່ໄດ້ໃຊ້ເຂົ້າໄປໃນໂຄງການຂຸດຄົ້ນບໍ່ແຮ່, ແຕ່ສ່ວນອື່ນກໍ່ຍັງຖືກນຳໃຊ້ເພື່ອຈ່າຍຄ່າສິນເປືອງຕ່າງໆ ຂອງການຂຸດຄົ້ນບໍ່ແຮ່, ພ້ອມກັນນັ້ນ ກໍ່ຍັງໄດ້ຈ່າຍຄ່າພາກຫຼວງ ແລະ ຄ່າພາສີອາກອນ ໃຫ້ແກ່ລັດຖະບານລາວ ນຳອີກດ້ວຍ.

ລາຍຈ່າຍບາງສ່ວນຂອງຄ່າສິນເປືອງຕ່າງໆ ຂອງໂຄງການບໍ່ແຮ່ ແມ່ນໄດ້ຄືນມາເປັນລາຍຮັບໃຫ້ແກ່ຄົນລາວ, ໂດຍສະເພາະແມ່ນໃຫ້ແກ່ພະນັກງານຂອງໂຄງການບໍ່ແຮ່ແຫ່ງນີ້, ພະນັກງານຂອງບັນດາບໍລິສັດຜູ້ຮັບເໝົາ, ແລະ ບັນດາຜູ້ສະໜອງໃນທ້ອງຖິ່ນ ທີ່ສະໜອງສິນຄ້າ ແລະ ການບໍລິການໃຫ້ແກ່ໂຄງການບໍ່ແຮ່ແຫ່ງນີ້.

ຄຽງຄູ່ກັບກະແສຂອງຜົນສະທ້ອນທາງກົງເຫຼົ່ານີ້, ໂຄງການບໍ່ແຮ່ເຊໂປນ ຍັງຈະມີກະແສຜົນສະທ້ອນເພີ່ມເຕີມອີກຈຳນວນໜຶ່ງ (ຫຼື ຕົວຄູນ) ຍ້ອນວ່າບັນດາຜູ້ໄດ້ຮັບເງິນຈາກໂຄງການບໍ່ແຮ່ແຫ່ງນີ້ ທັງຄົນລາວ ແລະ ຕ່າງປະເທດ ຈະນຳເອົາເງິນທີ່ພວກເຂົາເຈົ້າໄດ້ຮັບນັ້ນ ໄປໃຊ້ຈ່າຍຊື້ສິນຄ້າ ແລະ ການບໍລິການ ອື່ນໆ ອີກ. ແຕ່ເຖິງຢ່າງນັ້ນກໍ່ດີ, ເມື່ອທຳການປະເມີນກະແສຜົນສະທ້ອນເຫຼົ່ານີ້ ຈຳເປັນຕ້ອງໄດ້ ໃຊ້ຄວາມລະມັດລະວັງ, ຍ້ອນວ່າມັນອາດຍັງມີຄ່າສິນເປືອງທາງອ້ອມຕ່າງໆ ທີ່ໂຄງການບໍ່ແຮ່ນີ້ຕ້ອງໄດ້ຈ່າຍ, ໂດຍສະເພາະແມ່ນຍ້ອນຜົນສະທ້ອນຂອງອັດຕາແລກປ່ຽນຕົວຈິງຂອງລາວ. ການວິໃຈຜົນສະທ້ອນທາງອ້ອມທີ່ສະເໜີຢູ່ຂ້າງລຸ່ມນີ້ໄດ້ນຳໃຊ້ຕົວແບບເສດຖະກິດທົ່ວທັງໝົດຂອງປະເທດລາວ ເພື່ອກຳໄດ້ກະແສຜົນສະທ້ອນເພີ່ມເຕີມສຸດທ້ອງຂອງການດຳເນີນກິດຈະການບໍ່ແຮ່.

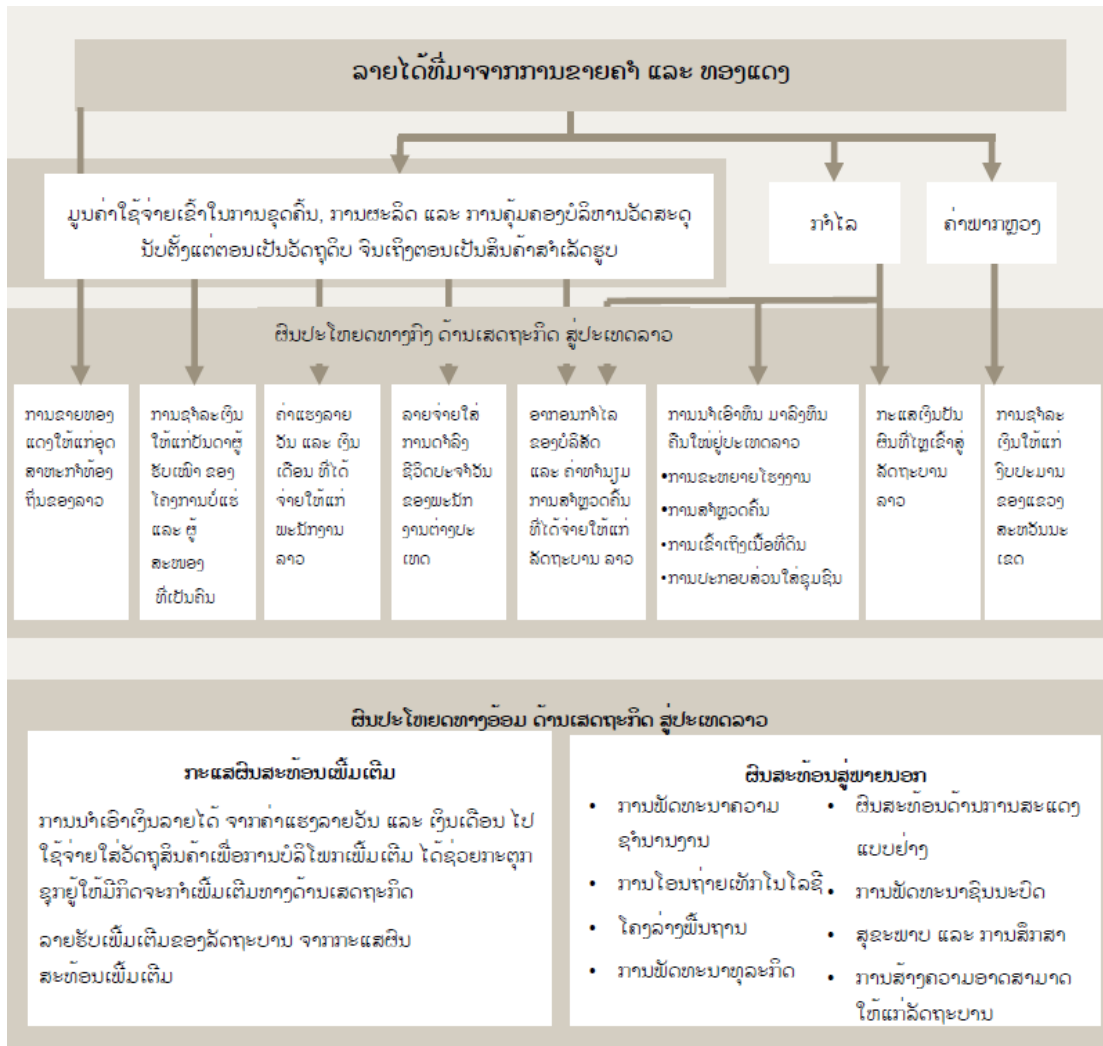
ພ້ອມກັນນີ້, ໂຄງການບໍ່ແຮ່ເຊໂປນ ຍັງມີຜົນສະທ້ອນອື່ນໆ ອີກຈຳນວນໜຶ່ງ ທີ່ສຳພັນບໍ່ໄດ້ງ່າຍໆ ຄືກັບກະແສລາຍຮັບທາງກົງ ແລະ ທາງອ້ອມຊຶ່ງໄດ້ກ່າວໄວ້ກ່ອນໜ້ານີ້. ໂດຍສະເພາະແລ້ວ, ຢູ່ໃນລະດັບທ້ອງຖິ່ນ ໂຄງການບໍ່ແຮ່ແຫ່ງນີ້ ໃຫ້ຄວາມສຳຄັນແກ່ການສ້າງໂອກາດໃຫ້ຊາວບ້ານມີລາຍຮັບແບບຍືນຍົງ. ເພື່ອປະຕິບັດໃຫ້ໄດ້ຄືແນວນັ້ນ, ໂຄງການບໍ່ແຮ່ເຊໂປນໄດ້ພະຍາຍາມຊື້ສິ່ງຈຳເປັນຕ່າງໆ ຂອງຕົນ ໃຫ້ຫຼາຍເທົ່າທີ່ຈະຫຼາຍໄດ້ ຈາກຂົງເຂດທ້ອງຖິ່ນ. ນີ້ໝາຍຄວາມວ່າ, ມາເຖິງທຸກວັນນີ້ ໂຄງການ ບໍ່ແຮ່ແຫ່ງນີ້ ໄດ້ຊື້ອາຫານ, ຖົງໃສ່ຕົວຢ່າງ, ເຄື່ອງແບບຂອງພະນັກງານໂຄງການບໍ່ແຮ່ ທີ່ຜະລິດຂຶ້ນໃນທ້ອງຖິ່ນ ແລະ ການບໍລິການອື່ນໆ ບາງອັນ.

ເພື່ອປະກອບສ່ວນເຂົ້າໃນການສ້າງຄວາມຮັບປະກັນໃຫ້ແກ່ສິນຄ້າ ແລະ ການບໍລິການຂອງທ້ອງຖິ່ນເຫຼົ່ານີ້, ໂຄງການບໍ່ແຮ່ແຫ່ງນີ້ ໄດ້ເພີ່ມລາຍຈ່າຍເຂົ້າໃສ່ການບໍລິການຂອງຜູ້ຮັບເໝົາທ້ອງຖິ່ນ, ໂດຍສະ

ເພາະ ແມ່ນການຮັບເໝົາຂຸດຄົ້ນແຮ່, ການບໍລິການຢູ່ໃນແຄ້ມ ແລະ ການບໍລິການຜ່ານດ້ານພາສີ. ໄປຄຽງຄູ່ກັນນີ້, ໂຄງການບໍ່ແຮ່ດັ່ງກ່າວນີ້ ຍັງໄດ້ຕັ້ງໜ້າບຸກລະດົມໃຫ້ມີການພັດທະນາທຸລະກິດຕ່າງໆ ຢູ່ໃນທ້ອງຖິ່ນ ແລະ ຫວ່າງບໍດິນມານີ້ ກໍໄດ້ມີສັນຍາຮັບມອບເໝົາທີ່ໄດ້ສ້າງຂຶ້ນກັບວິສາຫະກິດຂະໜາດນ້ອຍຫຼາຍແຫ່ງໃນທ້ອງຖິ່ນ ເພື່ອໃຫ້ພວກເຂົາເຈົ້າຄຸ້ມຄອງບໍລິຫານ ການບໍລິການຕ່າງໆ ຢູ່ໃນແຄ້ມຂອງໂຄງການ (ລວມທັງວຽກແມ່ບ້ານ, ວຽກອະນາໄມເດີນ, ຮ້ານຄ້າ ແລະ ບາຣ໌). ໃນຂະນະທີ່ ໃນປະຈຸບັນນີ້ ລາຍຮັບຂອງບັນດາວິສາຫະກິດເຫຼົ່ານີ້ ແມ່ນຂຶ້ນກັບໂຄງການບໍ່ແຮ່ແຫ່ງນີ້, ແຕ່ວ່າຄວາມຊຳນານງານ ແລະ ຄວາມຊຸ່ວຊານດ້ານວິຊາການ ຊຶ່ງຖືກພັດທະນາຂຶ້ນ ໃນການສ້າງຕັ້ງ ແລະ ດຳເນີນທຸລະກິດຂອງບັນດາວິສາຫະກິດເຫຼົ່ານີ້ນັ້ນ ແມ່ນສາມາດໂອນໄປຕໍ່ໄດ້.

ພ້ອມດຽວກັນນີ້, ໂຄງການບໍ່ແຮ່ນີ້ ຍັງພວມສະໜັບສະໜູນຢ່າງຫ້າວຫັນ ຕໍ່ການພັດທະນາກິດຈະກຳຕໍ່າຜ້າ ແລະ ຫັດຖະກຳອື່ນໆ ຢູ່ຕາມໝູ່ບ້ານອ້ອມຂ້າງໂຄງການ.

1.3 ກະແສຂອງຜົນສະທ້ອນທາງດ້ານເສດຖະກິດ ຈາກໂຄງການບໍ່ແຮ່ເຊໂປນ



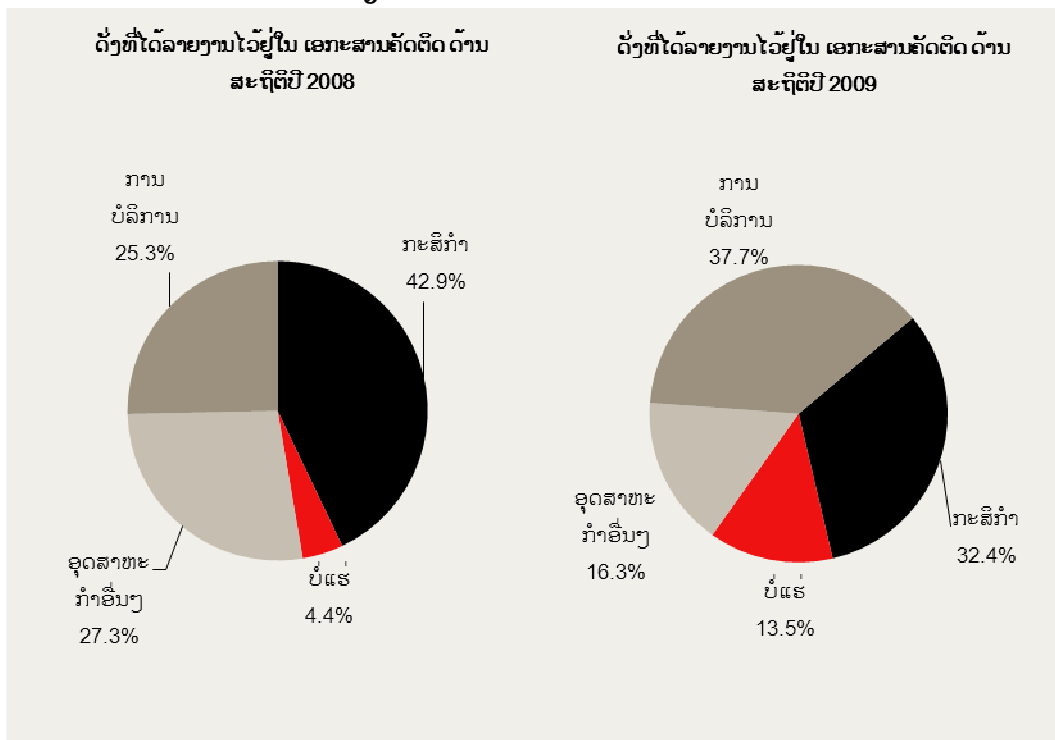
ໂຄງການບໍ່ແຮ່ແຫ່ງນີ້ ຍັງໄດ້ປະກອບສ່ວນເຂົ້າໃສ່ການພັດທະນາເສດຖະກິດ ຢູ່ພາຍໃນຂົງເຂດທ້ອງຖິ່ນ ດ້ວຍການໃຫ້ທຶນສະໜັບສະໜູນກິດຈະກຳທີ່ຫຼາກຫຼາຍຕ່າງໆ ຜ່ານທາງກອງທຶນພັດທະນາ. ວິທີການຕີລາຄາ

ໂດຍລວມ ຊຶ່ງນຳໃຊ້ຢູ່ໃນບົດລາຍງານສະບັບນີ້ ແມ່ນການພິຈາລະນາກະແສຂອງຜົນ ສະທ້ອນແຕ່ລະອັນຢ່າງ ເປັນລຳດັບ, ແລະ ການສົມທຽບຜົນສະທ້ອນເຫຼົ່ານີ້ ໃສ່ກັບຜົນໄດ້ຮັບຢູ່ໃນທົ່ວຂົງເຂດເສດຖະກິດຂອງພົດປະ ເທດລາວ. ເອກະລັກອັນເປັນພື້ນຖານຕ່າງໆທາງດ້ານເສດຖະກິດໄດ້ຖືກນຳໃຊ້ເພື່ອປະເມີນຜົນກະທົບ ໂດຍ ລວມຂອງໂຄງການບໍ່ແຮ່ນີ້, ໃນຂະນະທີ່ຕົວແບບເສດຖະກິດທົ່ວທັງໝົດໄດ້ຖືກນຳໃຊ້ ເພື່ອປະເມີນກະແສຂອງ ຜົນກະທົບເພີ່ມເຕີມ.

ຄຳເຕືອນກ່ຽວກັບຂໍ້ມູນ

ຄວາມມີພ້ອມໄວ້ໃຫ້ຂອງຂໍ້ມູນ ແລະ ຄວາມເປັນໜ້າເຊື່ອຖືໄດ້ຂອງຂໍ້ມູນ ແມ່ນຍັງສັບສົນທີ່ສຸດ ຢູ່ໃນ ປະເທດລາວ. ດັ່ງທີ່ແຜນວາດ 1.3 ໄດ້ສະແດງໃຫ້ເຫັນ, ການປ່ຽນແປງອັນນ້ອຍໆ ເຊັ່ນການປັບຖານບັນ ຊີຂອງ GDP ສາມາດນຳໄປສູ່ຮູບພາບທີ່ແຕກຕ່າງອອກໄປທີ່ສຸດ ຂອງໂຄງສ້າງເສດຖະກິດ. ແຜນວາດທີ 1.3 ສະແດງໃຫ້ເຫັນເຖິງໂຄງສ້າງຂອງເສດຖະກິດໃນປີ 2006, ຊຶ່ງນຳໃຊ້ຂໍ້ມູນສອງຊຸດທີ່ແຕກຕ່າງກັນ (ຂໍ້ມູນແຫ່ງຊາດ ຕາມທີ່ລາຍງານໂດຍ IMF ໃນປີ 2008, ທຽບກັບຂໍ້ມູນແຫ່ງຊາດ ຕາມທີ່ລາຍງານໂດຍ IMF ໃນປີ 2009). ຂໍ້ມູນທັງສອງຊຸດ ລາຍງານກ່ຽວກັບເສດຖະກິດອັນດຽວກັນ, ແຕ່ພັດໃຫ້ພາບທີ່ແຕກ ຕ່າງກັນທີ່ສຸດ ກ່ຽວກັບວ່າເສດຖະກິດດັ່ງກ່າວນີ້ມີໂຄງສ້າງຄືແນວໃດ. ສິ່ງນີ້ ໄດ້ເຮັດໃຫ້ການວິໄຈໂຄງສ້າງ, ແລະ ການວິໄຈກະແສຂອງຜົນກະທົບເພີ່ມເຕີມທາງດ້ານເສດຖະກິດ ກາຍເປັນເລື່ອງທີ່ທ້າທາຍທີ່ສຸດ - ແລະ ມີຄວາມເປັນໄປໄດ້ທີ່ສຸດ ທີ່ຈະຕ້ອງໄດ້ຮັບການດັດແກ້ຄືນໃໝ່ຢ່າງຫຼວງຫຼາຍ ເມື່ອເວລາຜ່ານໄປ.

1.4 ທັດສະນະທີ່ແຕກຕ່າງກັນ ກ່ຽວກັບເສດຖະກິດຂອງລາວ ໃນປີ 2006



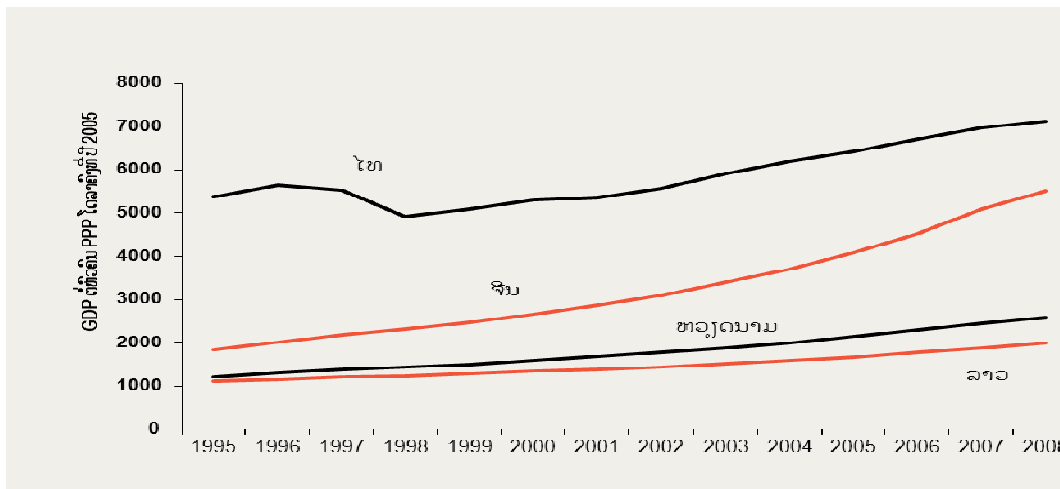
ແຫຼ່ງຂໍ້ມູນ: LXML, CIE ເປັນຜູ້ປະເມີນ

2 ສະພາບແວດລ້ອມ: ການຈະເລີນເຕີບໂຕຂອງລາວ ແລະ ການພັດທະນາມະນຸດ

ປະຫວັດຄວາມເປັນມາ

ລາວແມ່ນປະເທດທີ່ຂ້ອນຂ້າງທຸກຍາກ, ແຕ່ພວມຈະເລີນເຕີບໂຕເປັນຢ່າງດີ ຢູ່ໃນເຂດພູມິພາກ ທີ່ພວມຈະເລີນເຕີບໂຕຢ່າງໄວວາເຊັ່ນກັນ. ໃນຊຸມບິບໍດີນີ້ ການຈະເລີນເຕີບໂຕໂດຍລວມຂອງເສດຖະກິດລາວແມ່ນເປັນໜ້າປະທັບໃຈ - ໂດຍມີ ອັດຕາການຈະເລີນເຕີບໂຕຂອງ GDP ຕໍ່ຫົວຄົນ ຢູ່ປະມານ 6 ສ່ວນຮ້ອຍຕໍ່ປີ. ແຕ່ປະເທດລາວ ພັດຍັງຄົງເປັນປະເທດທີ່ທຸກຍາກຢູ່ໃນຂົງເຂດນີ້: ອັດຕາສະເລັຍຂອງສະຫວັດດີພາບທາງດ້ານເສດຖະກິດຂອງລາວ ແມ່ນຢູ່ປະມານສາມສ່ວນສີ່ ຂອງຫວຽດນາມ ແລະ ເກີນໜຶ່ງສ່ວນສາມໄປໜ້ອຍໜຶ່ງເມື່ອທຽບໃສ່ຂອງຈີນ, ແລະ ໃນຂະນະທີ່ລາວພວມຈະເລີນເຕີບໂຕດີນັ້ນ (ໂດຍມີການເຕີບໂຕຂອງລາຍໄດ້ ທີ່ໄວກວ່າຂອງປະເທດໄທໜ້ອຍໜຶ່ງ), ລາຍໄດ້ຂອງຫວຽດນາມ ແລະ ຈີນ ພັດສືບຕໍ່ເລີ່ງຕົວໄວຖິ້ມທ່າງຂອງລາວໄປ (ແຜນວາດທີ 2.1).

2.1 ສະຫວັດດີພາບທາງດ້ານເສດຖະກິດ: GDP ຕໍ່ຫົວຄົນ ຂອງ ລາວ ທຽບໃສ່ປະເທດອ້ອມຂ້າງ ຢູ່ໃນຄວາມໝາຍ PPP^a

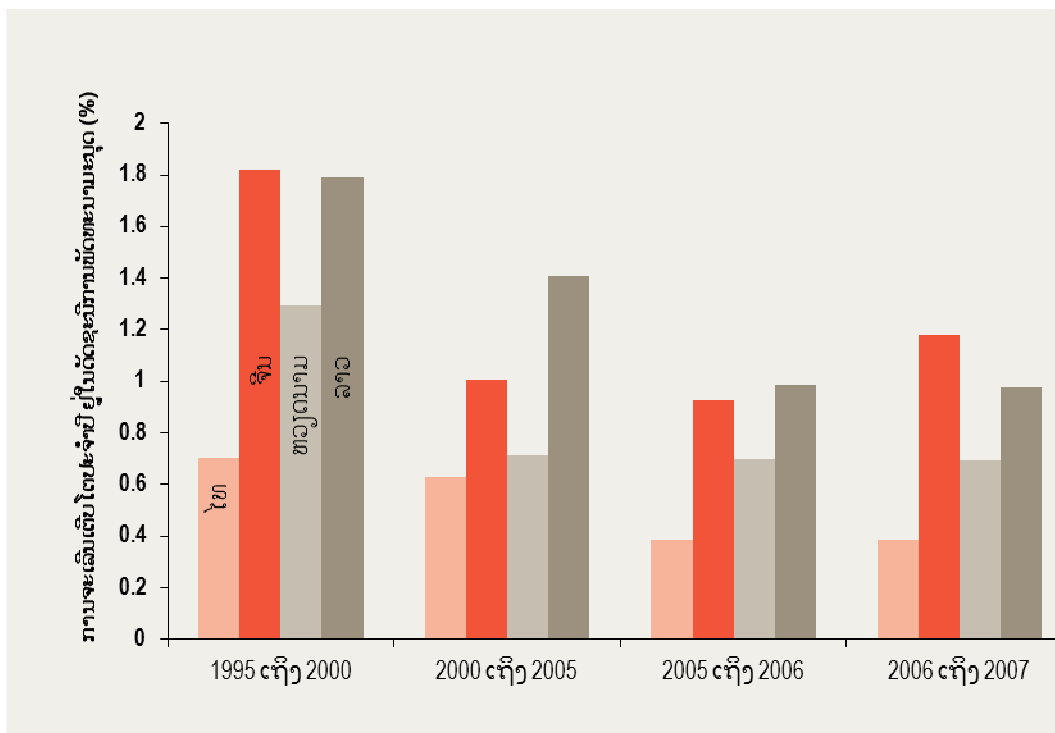


^a PPP ໝາຍເຖິງ 'purchasing power parity' ຫຼື ດຸນຍະພາບຂອງກຳລັງຊື້ ແລະ ແມ່ນວິທີການ ນຳເອົາ GDP ຂອງບັນດາປະເທດທີ່ແຕກຕ່າງກັນ ເຂົ້າມາປຽບທຽບກັນ.

ແຫຼ່ງຂໍ້ມູນ: IMF, ທະນາຄານໂລກ, CIE ເປັນຜູ້ປະເມີນ

ປະເທດລາວ ມີການຈະເລີນເຕີບໂຕທີ່ຂ້ອນຂ້າງເຂັ້ມແຂງ ເມື່ອເບິ່ງຢູ່ໃນດັດຊະນີໂດຍລວມຂອງການພັດທະນາມະນຸດ, ຊຶ່ງສະແດງໃຫ້ເຫັນວ່າ ປະເທດນີ້ ສາມາດຫັນປ່ຽນເອົາຜົນໄດ້ຮັບທາງດ້ານເສດຖະກິດ ໄປເປັນຜົນໄດ້ຮັບທາງດ້ານການພັດທະນາມະນຸດ (ແຜນວາດທີ 2.2). ແຕ່ເຖິງຢ່າງນັ້ນກໍຕາມ, ປະເທດລາວກໍຍັງສືບຕໍ່ມີຄວາມຫຼ້າສູ້ ຢູ່ໃນບາງຂົງເຂດທີ່ສຳຄັນ. ຍົກຕົວຢ່າງ, ອັດຕາອາຍຸຍິນສະເລ່ຍພັດຍັງຢູ່ຕໍ່າກວ່າ 65 ປີ ໜ້ອຍໜຶ່ງ ຢູ່ໃນປະເທດລາວ, ທຽບໃສ່ 74 ປີ ຢູ່ຫວຽດນາມ, ແລະ 73 ປີ ຢູ່ຈີນ(ທັງໝົດນີ້ ແມ່ນທຽບໃສ່ກັບ 80 ປີ ຢູ່ໃນບັນດາປະເທດທີ່ມີລາຍໄດ້ສູງ)¹.

2.2 ການຈະເລີນເຕີບໂຕປະຈຳປີ ຢູ່ໃນດັດຊະນີການພັດທະນາມະນຸດ (HDI) ^a



^a ດັດຊະນີການພັດທະນາມະນຸດ (Human Development Index - HDI) ແມ່ນຫົວໜ່ວຍວັດແທກແບບປະສົມປະສານ ຂອງຄວາມກ້າວໜ້າ ຄຽງຄູ່ກັບ ຕົວບົ່ງຊີ້ຈຳນວນໜຶ່ງຂອງສະຫວັດດີພາບມະນຸດ
ແຫຼ່ງຂໍ້ມູນ: ຖານຂໍ້ມູນຂອງອົງການສະຫະປະຊາຊາດກ່ຽວກັບການພັດທະນາມະນຸດ.

ການຈະເລີນເຕີບໂຕທາງດ້ານເສດຖະກິດຂອງລາວ

ເຊັ່ນດຽວກັນກັບບັນດາປະເທດທີ່ກຳລັງພັດທະນາສ່ວນໃຫຍ່, ລັດຖະບານລາວ ໄດ້ຕັ້ງເປົ້າໝາຍທາງດ້ານເສດຖະກິດໄວ້ຫຼາຍອັນ - ຊຶ່ງລວມໄປແລ້ວ ແມ່ນເລັ່ງເປົ້າໃສ່ການເພີ່ມທະວີການຈະເລີນເຕີບໂຕ ແລະ

¹ ທະນາຄານໂລກ, ຕົວບົ່ງຊີ້ການພັດທະນາຂອງໂລກ

ການຮັບປະກັນໃຫ້ການຈະເລີນເຕີບໂຕດັ່ງກ່າວນີ້ ຖືກແຈກຢາຍຢ່າງເທົ່າທຽມກັນ ໃນໝູ່ພົນລະເມືອງທັງໝົດ.

ເພື່ອໃຫ້ສາມາດຄົງຄວາມຈະເລີນເຕີບໂຕທາງດ້ານເສດຖະກິດໄວ້, ລາວຈຳເປັນຕ້ອງໄດ້:

- ສືບຕໍ່ຂະບວນການເຊື່ອມຕົວທາງດ້ານເສດຖະກິດ (ເພື່ອຊ່ວຍໃຫ້ໄດ້ຮັບຜົນປະໂຫຍດຈາກການຄ້າກັບປະເທດອື່ນໆ, ກໍ່ຄືການຄ້າຢູ່ພາຍໃນລາວເອງ);
- ເພີ່ມຈຸດສຸມໃສ່ການສຶກສາ (ເພື່ອສ້າງທຶນຮອນມະນຸດ ທີ່ຈຳເປັນສຳລັບການຈະເລີນເຕີບໂຕທີ່ຍືນຍົງຄົງດົວ); ແລະ;
- ສ້າງສະພາບແວດລ້ອມທີ່ເອື້ອອຳນວຍໃຫ້ແກ່ການພັດທະນາທາງດ້ານເທັກໂນໂລຊີ - ໂດຍສະເພາະແມ່ນເພື່ອໃຫ້ ສາມາດນຳໃຊ້ຖານຊັບພະຍາກອນທຳມະຊາດຂອງລາວ ຢ່າງມີປະສິດທິພາບ - ພ້ອມທັງສ້າງຄວາມເປັນໄປໄດ້ຂອງການດຳເນີນການຄ້າ ທາງດ້ານສິນຄ້າ ແລະ ການບໍລິການອື່ນໆ.

ການຈະເລີນເຕີບໂຕທາງດ້ານເສດຖະກິດໃນໄລຍະບໍ່ດົນມານີ້ຂອງລາວສ່ວນໃຫຍ່ ແມ່ນໝາກຜົນຂອງການສົ່ງອອກຜະລິດຕະພັນຊັບພະຍາກອນທຳມະຊາດຫຼາຍໆຊະນິດ - ໂດຍສະເພາະແມ່ນ ຊັບພະຍາກອນແຮ່ທາດ. ຄວາມຂຶ້ນກັບຊັບພະຍາກອນທຳມະຊາດໃນໄລຍະຕົ້ນນີ້ ບໍ່ແມ່ນເລື່ອງທີ່ໜ້າແປກໃຈ. ປະເທດລາວມີອັດຕາຄວາມໜາແໜ້ນຂອງພົນລະເມືອງຕໍ່າ, ມີພູມິປະເທດທີ່ເຕັມໄປດ້ວຍພູເຂົາ ແລະ ໂຄງລ່າງພື້ນຖານຍັງບໍ່ທັນພັດທະນາ ຊຶ່ງເມື່ອຮວມເຂົ້າກັນແລ້ວ ໝາຍຄວາມວ່າ ຂະບວນການເຊື່ອມຕົວເຂົ້າກັນຂອງຕະຫຼາດພາຍໃນປະເທດຍັງອ່ອນແອ. ບວກເຂົ້າກັບ ຜະລິດຕະພາບທີ່ຍັງຂ້ອນຂ້າງຕໍ່າ ຢູ່ໃນຂະແໜງອຸດສາຫະກຳ (ແລະ ມີກາລະໂອກາດອັນຈຳກັດ ສຳລັບຍຸດທະສາດຂອງອຸດສາຫະກຳທີ່ໃຊ້ແຮງງານລາຄາຖືກເປັນຫຼັກ) ຄຸນລັກສະນະເຫຼົ່ານີ້ ໝາຍຄວາມວ່າ ມັນຫຼີກລ້ຽງບໍ່ໄດ້ ທີ່ຊັບພະຍາກອນທຳມະຊາດ ຕ້ອງໄດ້ຫຼິ້ນບົດບາດອັນສຳຄັນ ໃນຖານະເປັນໄມ້ງັດໃຫ້ແກ່ການຈະເລີນເຕີບໂຕທາງດ້ານເສດ ຖະກິດທີ່ພວມດຳເນີນຕໍ່ໄປ.

ມັນແມ່ນຄວາມຈິງແທ້ ທີ່ວ່າ ຖ້າປາສະຈາກການພັດທະນາຊັບພະຍາກອນທຳມະຊາດ ແລ້ວ - ໂດຍສະເພາະແມ່ນ ພະລັງງານທາງນໍ້າ ແລະ ບໍ່ແຮ່ - ປະເທດລາວຈະບໍ່ສາມາດບັນລຸໄດ້ຕາມບັນດາເປົ້າໝາຍຂອງ ຍຸດທະສາດ ການລົບລ້າງຄວາມທຸກຍາກ ແລະ ການພັດທະນາປະເທດຊາດ (National Growth and Poverty Eradication Strategy - NGPES)² ຂອງຕົນ.

² NGPES ແມ່ນກອບວຽກຍຸດທະສາດ ຊຶ່ງແຜນງານການລົບລ້າງຄວາມທຸກຍາກ ແລະ ການພັດທະນາ ທັງໝົດໃນອະນາຄົດ ຂອງລັດຖະບານລາວ ຈະຖືກພັດທະນາຢູ່ພາຍໃຕ້ ແລະ ຖືກຈັດຕັ້ງປະຕິບັດຕາມ. NGPES ແມ່ນໝາກຜົນຂອງຂະບວນການທີ່ຖືກເລີ່ມຕົ້ນຂຶ້ນໃນປີ 1996 ເມື່ອກອງປະຊຸມໃຫຍ່ຄັ້ງທີ 6 ຂອງພັກ ໄດ້ກຳນົດຈຸດປະສົງຂອງການພັດທະນາໄລຍະຍາວ ໃຫ້ເປັນການບົດບ່ອຍປະເທດອອກຈາກສະຖານະພາບ ຄວາມເປັນປະເທດດ້ອຍພັດທະນາ (least-developed country – LDC) ໃຫ້ໄດ້ພາຍໃນປີ 2020. ສາມາດຫາຂໍ້ມູນນີ້ໄດ້ຢູ່ທີ່: www.undplao.org.

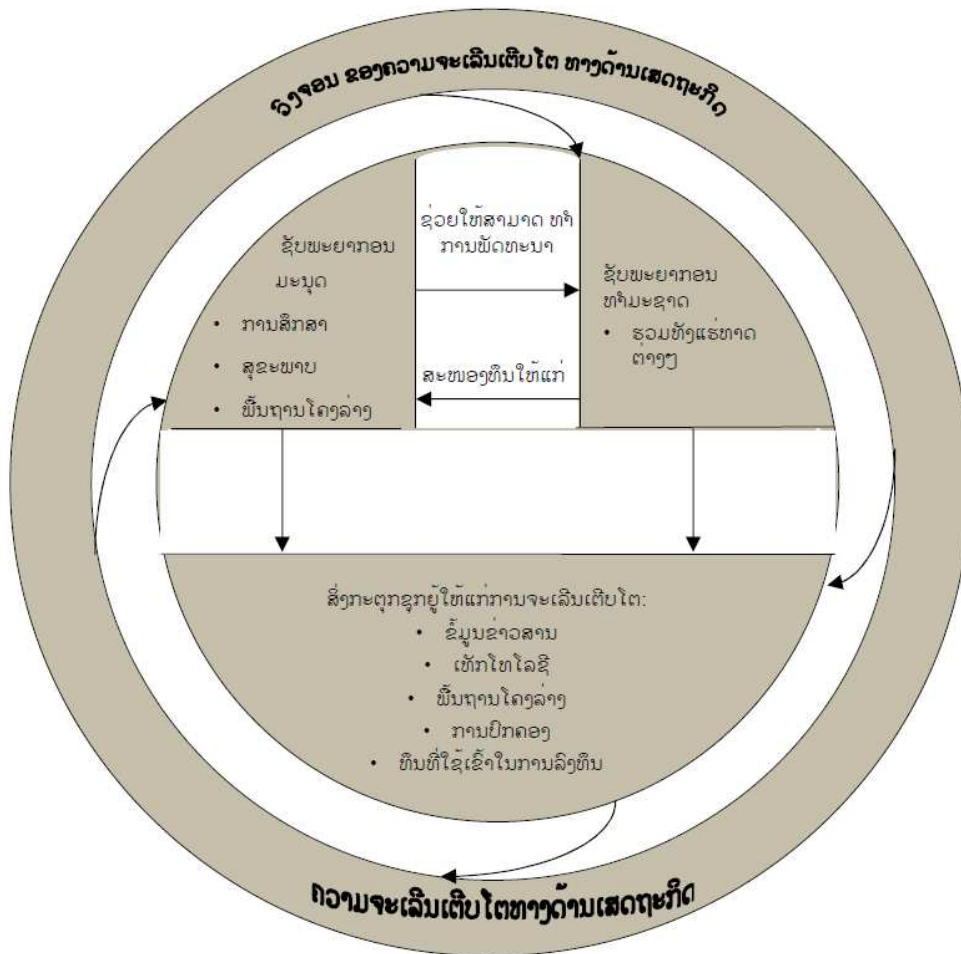
ເສດຖະສາດຂອງການຂຸດຄົ້ນບໍ່ແຮ່ ແລະ ການພັດທະນາ

ໂດຍພື້ນຖານແລ້ວ, ການຂຸດຄົ້ນບໍ່ແຮ່ ສາມາດປະກອບສ່ວນ ເຂົ້າໃນການພັດທະນາເສດຖະກິດ ຂອງລາວ ດ້ວຍການສະໜອງແຫຼ່ງຊັບພະຍາກອນດ້ານເສດຖະກິດ (ເດີນກວ່າໝູ່ໝົດ ແມ່ນການສ້າງລາຍຮັບໃຫ້ແກ່ລັດຖະບານ) ເພື່ອຊ່ວຍໃຫ້ສາມາດທຳການລົງທຶນເຂົ້າໃນບັນດາສິ່ງກະຕຸກຊຸກຍູ້ທີ່ຫຼາກຫຼາຍຕ່າງໆ ຂອງການພັດທະນາຊັບພະຍາກອນມະນຸດ ແລະ ດ້ວຍການສະໜອງກາລະໂອກາດໃນການວ່າຈ້າງງານ ແລະ ການພັດທະນາທຸລະກິດ ໃຫ້ແກ່ຄົນລາວ.

ຊັບພະຍາກອນທາງເສດຖະກິດ ທີ່ໄດ້ສະໜອງໃຫ້ຜ່ານທາງການຂາຍແຮ່ທາດ ໄດ້ກາຍເປັນແຮງຜັກດັນອັນສຳຄັນອັນໜຶ່ງ ໃຫ້ແກ່ວົງຈອນການຈະເລີນເຕີບໂຕໂດຍລວມຂອງເສດຖະກິດ (ແຜນວາດທີ 2.3). ການນຳໃຊ້ຊັບພະຍາກອນທຳມະຊາດດັ່ງກ່າວນີ້ ໄດ້ສະໜອງທຶນຮອນໃກ້ແກ່ຊັບພະຍາກອນມະນຸດຫຼາກຫຼາຍປະເພດ, ຊຶ່ງພວກເຂົາເຈົ້າໄດ້ນຳໃຊ້ເປັນສິ່ງກະຕຸກຊຸກຍູ້ການຈະເລີນເຕີບໂຕຂອງເສດຖະກິດ(ພ້ອມດຽວກັນນີ້ກໍຊ່ວຍໃຫ້ມີການພັດທະນາຊັບພະຍາກອນມະນຸດໃນຂັ້ນຕໍ່ໄປ). ກະໂຕໂຄງການບໍ່ແຮ່ນີ້ເອງ ກໍຍັງປະກອບສ່ວນໂດຍກົງ ເຂົ້າໃສ່ການຈະເລີນເຕີບໂຕທາງດ້ານເສດຖະກິດ ໂດຍການສະໜອງ ກາດລະໂອກາດໃນການພັດທະນາທຸລະກິດ ແລະ ການວ່າຈ້າງງານ (ທັງໃນທາງກົງ ແລະ ທາງອ້ອມ).

ການຂຸດຄົ້ນບໍ່ແຮ່ທີ່ໃຫ້ຜະລິດຕະຜົນ ແມ່ນກິດຈະກຳທີ່ຕ້ອງໃຊ້ທຶນຮອນ ແລະ ເທັກໂນໂລຊີຫຼາຍ. ຂໍ້ໄດ້ປຽບສະເພາະ ຂອງໂຄງການຂຸດຄົ້ນບໍ່ແຮ່ ທີ່ເປັນການລົງທຶນຂອງຕ່າງປະເທດ ແມ່ນຢູ່ບ່ອນວ່າບັນດານັກລົງທຶນເຫຼົ່ານັ້ນ ນຳເອົາທຶນຮອນທີ່ຈຳເປັນ ສຳລັບການດຳເນີນງານຂຸດຄົ້ນບໍ່ແຮ່ທີ່ໃຫ້ຜະລິດຕະຜົນເຫຼົ່ານັ້ນມາພ້ອມກັບພວກເຂົາເຈົ້າ. ພ້ອມກັນນັ້ນ, ພວກເຂົາເຈົ້າຍັງນຳເອົາເທັກໂນໂລຊີ ທີ່ຈຳເປັນເຂົ້າມານຳດ້ວຍ.

2.3 ຊັບພະຍາກອນ ແລະ ການຈະເລີນເຕີບໂຕທາງດ້ານເສດຖະກິດ



ແນ່ນອນ, ການຄຸ້ມຄອງບໍລິຫານ ການໂອນຖ່າຍຄວາມອຸດົມຮັ່ງມີທາງດ້ານແຮ່ທາດ ໄປສູ່ທຶນຮອນຮູບ ແບບອື່ນໆ ທີ່ໃຫ້ຜະລິດຕະຜົນນັ້ນ ພົວພັນເຖິງສິ່ງທ້າທາຍຫຼາຍອັນທາງດ້ານນະໂຍບາຍ. ຫວ່າງບໍດົນມານີ້ UNDP³ ໄດ້ຖືກຖຽງວ່າ ຂະແໜງການບໍ່ແຮ່ ມີ “ຄວາມອາດສາມາດ ໃນການພັດທະນາມະນຸດ ຕໍ່າ” ຍ້ອນວ່າຂະ ແໜງການນີ້ ອາດນຳໄປສູ່ການກາຍເປັນ “ເຂດທີ່ຖືກປິດລັອມດ້ານການສົ່ງອອກ” (ການສົ່ງອອກທີ່ເລັ່ງໄສສິນຄ້າ ຊະນິດດຽວເທົ່ານັ້ນ) ໂດຍມີສ່ວນເຊື່ອມຕໍ່ກັບເສດຖະກິດພາຍໃນປະເທດ ແຕ່ພຽງໜ້ອຍດຽວ ຫຼື ຍ້ອນວ່າ ຂະ ແໜງການນີ້ ອາດນຳໄປສູ່ “ພະຍາດດັດຈ” (Dutch Disease) - ຊຶ່ງແມ່ນການເພີ່ມຂຶ້ນຂອງອັດຕາແລກປ່ຽນ ຕົວຈິງ, ທີ່ສ້າງຄວາມຫຍຸ້ງຍາກໃຫ້ແກ່ຂະແໜງການສົ່ງອອກອື່ນໆ. ພ້ອມດຽວກັນນີ້, ການນຳໃຊ້ລາຍຮັບຈາກພາ ສີອາກອນແຮ່ທາດ ໄດ້ຢ່າງມີປະສິດທິພາບນັ້ນ ແມ່ນຕ້ອງມີກອບນະໂຍບາຍທີ່ເຂັ້ມແຂງ ເພື່ອຮັບປະກັນວ່າ ເງິນ ທີ່ໄດ້ມານັ້ນ ບໍ່ສິ້ນເປືອງ ຫຼື ຖືກໃຊ້ຈ່າຍຢ່າງຊະຊາຍ ໃສ່ກິດຈະກຳ “ການຊອກລາຍໄດ້”. ສຸດທ້າຍ, ລາຄາສິນຄ້າ ຂອງໃຊ້ປະຈຳວັນ ຈະມີການເໜັງຕີງຢູ່ຕະຫຼອດ, ຊຶ່ງນຳໄປສູ່ຄວາມທ້າທາຍເພີ່ມເຕີມທາງດ້ານນະໂຍບາຍ ໃນ ການວາງແຜນລາຍຮັບ-ລາຍຈ່າຍໃນອະນາຄົດ.

³ UNDP (2006).

ແນ່ນອນວ່າ ມີຫຼັກຖານທາງສາກົນ ວ່າບາງປະເທດ ບໍ່ໄດ້ເຈລະຈາກ່ຽວກັບສິ່ງທ້າທາຍເຫຼົ່ານີ້ໄວ້ດີ, (ຕົວຢ່າງ ໃຫ້ເບິ່ງ Humphreys ແລະ ຜູ້ອື່ນໆ 2007). ແຕ່ນີ້ກໍ່ບໍ່ໄດ້ໝາຍຄວາມວ່າ ຈະບໍ່ສາມາດຫຼີກເວັ້ນສິ່ງ ທີ່ຄອບງໍາບັນຫາເຫຼົ່ານີ້ຢູ່ນັ້ນໄດ້, ແລະ ບັນຫາເຫຼົ່ານີ້ ກໍ່ບໍ່ຈໍາເປັນວ່າຈະໄປທູດຄຸນຄ່າຂອງການປະກອບສ່ວນ ດ້ານບວກໂດຍລວມ ຂອງຂະແໜງການບໍ່ແຮ່ ໃສ່ການພັດທະນານັ້ນລົງ (ຕົວຢ່າງ ໃຫ້ເບິ່ງ Lederman ແລະ Maloney 2007).

ສິ່ງທ້າທາຍເຫຼົ່ານີ້ບາງອັນ ແມ່ນຢູ່ເໜືອຂອບເຂດຂອງໂຄງການອັນໜຶ່ງອັນດຽວ - ການສ້າງກອບນະ ໂຍບາຍທີ່ເຂັ້ມແຂງ ຊຶ່ງຫຼີກເວັ້ນຊຸມພາຍ ຂອງການຊອກລາຍໄດ້ ແລະ ການຈັດສັນທຶນທີ່ເຮັດບໍ່ໄດ້ດີ ແມ່ນ ໜ້າວຽກທີ່ຈະຮຽກຮ້ອງໃຫ້ມີຄວາມຊ່ຽວຊານທັງໝົດ ຂອງບັນດາອົງການຈັດຕັ້ງສາກົນ ເປັນຕົ້ນແມ່ນອົງການ ສະຫະປະຊາຊາດ. ແຕ່ວ່າ, ໃນຈໍານວນປັດໄຈຕ່າງໆ ທີ່ຢູ່ພາຍໃຕ້ການຄວບຄຸມຂອງບໍລິສັດບໍ່ແຮ່ໜຶ່ງໆ ນັ້ນ, ໂຄງການເຊໂປນ ໄດ້ໃຫ້ພາບປະກອບອັນເປັນໜ້າສົນໃຈອັນໜຶ່ງ ກ່ຽວກັບວ່າ ການຂຸດຄົ້ນບໍ່ແຮ່ ສາມາດດໍາ ເນີນໄປໃນວິທີທາງ ທີ່ສ້າງຜົນປະໂຫຍດອັນຍືນຍົງຄົງຕົວຂັ້ນສູງສຸດ ໃຫ້ແກ່ປະເທດເຈົ້າພາບ ໄດ້ຄືແນວໃດ. ໂດຍສະເພາະ ແມ່ນຄືດັ່ງທີ່ຈະໄດ້ສະແດງໃຫ້ເຫັນເພີ່ມເຕີມຢູ່ລຸ່ມນີ້ກ່ຽວກັບວ່າໂຄງການບໍ່ແຮ່ດ້າງກ່າວນີ້ໄດ້:

- ພະຍາຍາມສ້າງສາຍເຊື່ອມໂຍງຢູ່ພາຍໃນເສດຖະກິດຂອງລາວ ໃຫ້ໄດ້ຫຼາຍທີ່ສຸດ;
- ພະຍາຍາມເພີ່ມຄວາມຊໍານິຊໍານານ ແລະ ຖານຂອງທຶນຮອນ ຢູ່ພາຍໃນເສດຖະກິດນີ້ ເພື່ອທູດຜ່ອນຜົນ ສະທ້ອນ ຂອງອັດຕາແລກປ່ຽນຕົວຈິງ;
- ຄຸ້ມຄອງບໍລິຫານ ຜ່ານໄລຍະທີ່ລາຄາສິນຄ້າຊົມໃຊ້ປະຈໍາວັນ ມີການເໜັງຕີງຫຼາຍ ຈົນຮອດປະຈຸບັນ;
- ພະຍາຍາມສະໜອງການຊ່ວຍເຫຼືອອັນແທດເໝາະກັບຕົວຈິງ ໃຫ້ແກ່ລັດຖະບານ, ໂດຍສະເພາະ ແມ່ນຢູ່ ໃນລະດັບທ້ອງຖິ່ນ.

3 ຄຸນລັກສະນະທາງດ້ານເສດຖະກິດ ຂອງການດຳເນີນງານດ້ານຊຸດຄົ້ນບໍ່ແຮ່

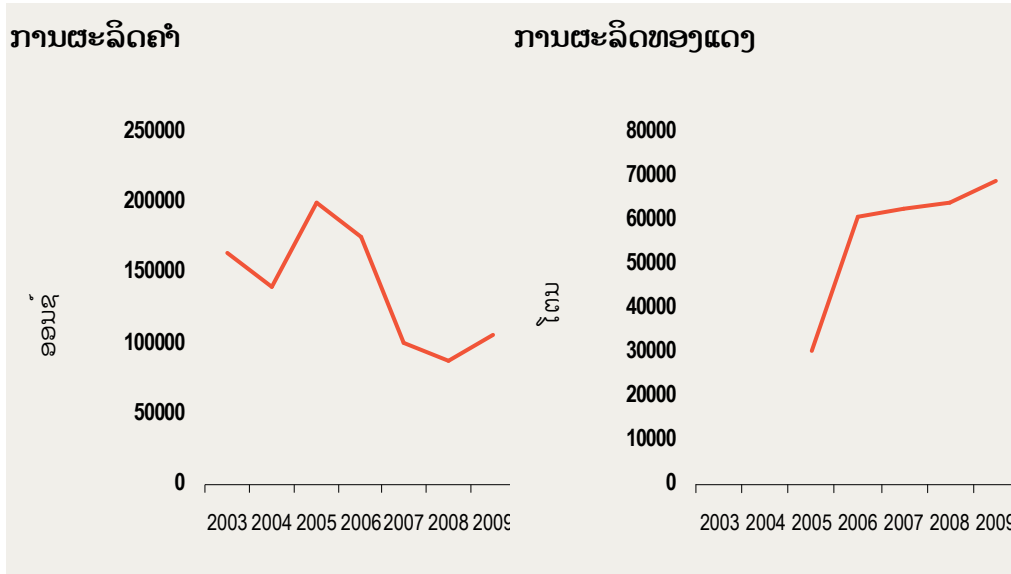
ພາກນີ້ນຳສະເໜີ ບັນດາຄຸນລັກສະນະອັນເປັນລູກກະແຈ ຂອງການດຳເນີນງານຊຸດຄົ້ນບໍ່ແຮ່, ແລະ ໃນກໍລະນີທີ່ເໝາະສົມ ກໍ່ທຳການສົມທຽບຄຸນລັກສະນະເຫຼົ່ານີ້ ກັບກຸ່ມຂອງອົງປະກອບທາງດ້ານເສດຖະກິດຂອງຊາດ ຫຼື ຂອງທ້ອງຖິ່ນ.

ການຜະລິດບໍ່ແຮ່ ແລະ ລາຍຮັບ

ການຜະລິດ

ການຜະລິດຄຳ ເລີ່ມຂຶ້ນໃນປີ 2003, ແລະ ການຜະລິດທອງແດງເລີ່ມຂຶ້ນໃນປີ 2005. ແຜນວາດທີ 3.1 ສະຫຼຸບລວມ ບໍລິມາດການຜະລິດຂອງໂລຫະແຕ່ລະຊະນິດ. ປະຈຸບັນນີ້ ການຜະລິດຄຳ ແມ່ນປະມານ 100,000 ອອນຊ໌ ຕໍ່ປີ; ແຕ່ໃນໄລຍະທີ່ຜະລິດໄດ້ຫຼາຍທີ່ສຸດນັ້ນ ແມ່ນສູງເຖິງ 200,000 ອອນຊ໌. ການຜະລິດທອງແດງ ໄດ້ເພີ່ມຂຶ້ນມາເຖິງປະມານ 70,000 ໂຕນ ຕໍ່ປີ, ໂດຍທີ່ອັດຕາສະເລັຍຫວ່າງບໍ່ດົນມານີ້ ແມ່ນຢູ່ທີ່ 60,000 ເຖິງ 65,000 ໂຕນ ຕໍ່ປີ. ຕາມມາດຕະຖານສາກົນແລ້ວ, ໂຄງການເຊໂປນນີ້ ບໍ່ຖືວ່າແມ່ນໂຄງການບໍ່ແຮ່ທອງແດງຂະໜາດໃຫຍ່ (ໂຄງການບໍ່ແຮ່ທອງແດງບາງແຫ່ງ ຜະລິດໄດ້ເຖິງ 400,000 ໂຕນ ຕໍ່ປີ, ໂດຍທີ່ການຜະລິດເກີນ 150,000 ໂຕນ ນັ້ນ ຖືວ່າບໍ່ແມ່ນເລື່ອງແປກ).

3.1 ການຜະລິດຄຳ ແລະ ທອງແດງ



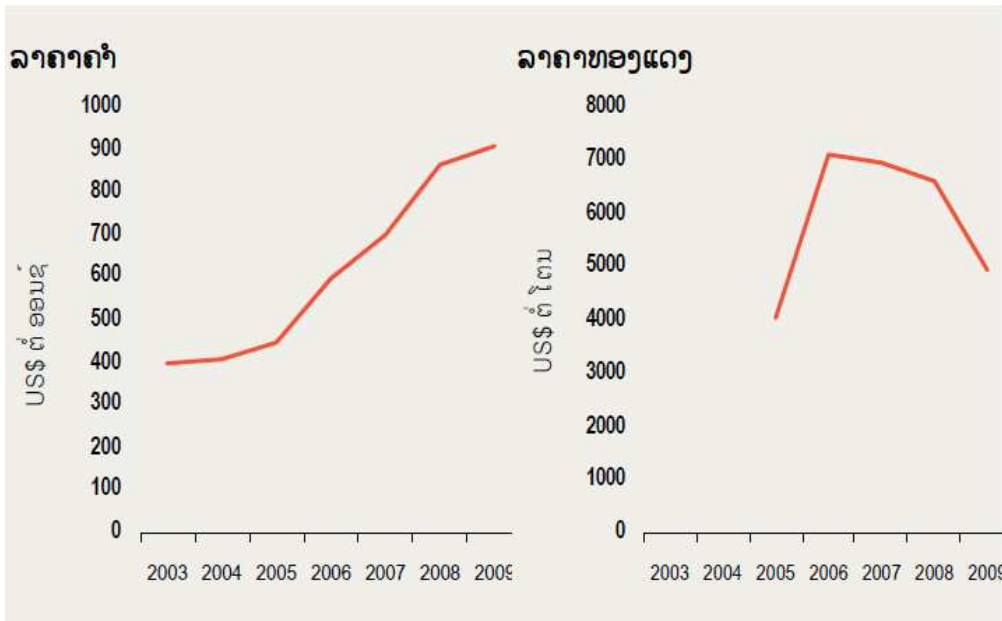
ແຫຼ່ງຂໍ້ມູນ: LXML

ລາຄາ

ລາຄາທີ່ສາມາດປະຕິບັດຕໍ່ຜົນຜະລິດຂອງບໍ່ແຮ່ແຫ່ງນີ້ ແມ່ນຂຶ້ນກັບປັດໄຈຫຼາຍໆ ອັນ, ແຕ່ໃນຄວາມເປັນຈິງແລ້ວຖືກກຳນົດ ໂດຍເງື່ອນໄຂຕ່າງໆ ຂອງຕະຫຼາດໂລກ. ລາຄາຄຳຂອງໂລກ ຍັງຄົງແຂງຕົວທີ່ສຸດ, ໂດຍສືບຕໍ່ເພີ່ມຂຶ້ນນັບຕັ້ງແຕ່ການຜະລິດຢູ່ເຊໂປນເລີ່ມຂຶ້ນເປັນຕົ້ນມາ. ໂດຍທົ່ວໄປແລ້ວ, ລາຄາທອງແດງໄດ້ເພີ່ມຂຶ້ນຢ່າງວ່ອງໄວ ໃນຊຸມປີບໍ່ດົນມານີ້, ແຕ່ພັດຕິກຳລົງມາໃນໄລຍະເສດຖະກິດໂລກຕົກຕໍ່າຄືໃນປະຈຸບັນ.

ເປັນເລື່ອງທີ່ໜ້າສົນໃຈ ທີ່ຈະຕ້ອງບອກວ່າ ທັງລາຄາຂອງຄຳ ແລະ ທອງແດງ ທີ່ໄດ້ຮັບໃນຕົວຈິງ ນັ້ນ ແມ່ນ ສູງກວ່າທີ່ຄາດໝາຍໄວ້ກ່ອນການຜະລິດຈະເລີ່ມຕົ້ນຂຶ້ນນັ້ນ ຫຼາຍພໍລົມຄວນ. ຍົກຕົວຢ່າງ, ໃນປີ 2003 ໄດ້ມີການຄາດວ່າ ລາຄາຄຳ ຈະຢູ່ທີ່ \$US350 ຕໍ່ອອນຊ (ທຽບກັບລາຄາສະເລັຍຕົວຈິງ ນັບຕັ້ງແຕ່ການຜະລິດເລີ່ມຂຶ້ນ ເປັນຕົ້ນມາ ຢູ່ທີ່ \$620 ຕໍ່ອອນຊ), ໃນຂະນະທີ່ລາຄາຂອງທອງແດງ ໄດ້ຖືກຄາດວ່າຈະຢູ່ທີ່ \$1,870 ຕໍ່ໂຕນ (ທຽບໃສ່ ລາຄາສະເລັຍຕົວຈິງ ຢູ່ທີ່ \$5,930 ຕໍ່ໂຕນ). ເພາະສະນັ້ນ, ຕ້ອງໄດ້ຕີຄວາມໝາຍຂອງ ການຫຼຸດຖອຍລົງຂອງລາຄາທອງແດງ ໃນປະຈຸບັນ ໃຫ້ສອດຄ່ອງກັບສະພາບແວດລ້ອມດັ່ງກ່າວ.

3.2 ລາຄາຂອງຄຳ ແລະ ທອງແດງ



ແຫຼ່ງຂໍ້ມູນ: LXML

ໂດຍລວມແລ້ວ ອະນາຄົດຂອງລາຄາຄຳ ແລະ ທອງແດງ ແມ່ນຖືວ່າສົດໄສ. ຄາດວ່າ ລາຄາຄຳ ຈະຍັງຄົງສູງ ຢູ່ - ເພາະມີແຮງກະຕຸ້ນຈາກຄວາມຕ້ອງການຂອງການລົງທຶນ (ໃນຖານະເປັນທາງເລືອກໃໝ່ ແທນໃຫ້ເງິນໂດ ລາສະຫະລັດ ຊຶ່ງພວມຫຼຸດຄ່າລົງຢູ່ນີ້ ແລະ ຄວາມຕ້ອງການຂອງພາກລັດ (ທະນາຄານກາງຂອງບັນດາປະເທດ ສືບຕໍ່ຊື້ຄຳ)⁴. ຄາດວ່າລາຄາຂອງທອງແດງ ຈະເພີ່ມຂຶ້ນຕະຫຼອດປີ 2010, ແລະ ຈະໄປຢູ່ສູງກວ່າລະດັບຂອງປີ 2009. ປະກົດການອັນນີ້ ແມ່ນຍ້ອນແຮງກະຕຸ້ນ ຈາກຄວາມຕ້ອງການທອງແດງຂອງປະເທດຈີນໂດຍສະເພາະ, ໃນຂະນະທີ່ ການບໍລິໂພກທອງແດງ ຂອງບັນດາປະເທດ OECD ກໍຍັງຖືກຄາດວ່າຈະພົ້ນຕົວຄືນ⁵.

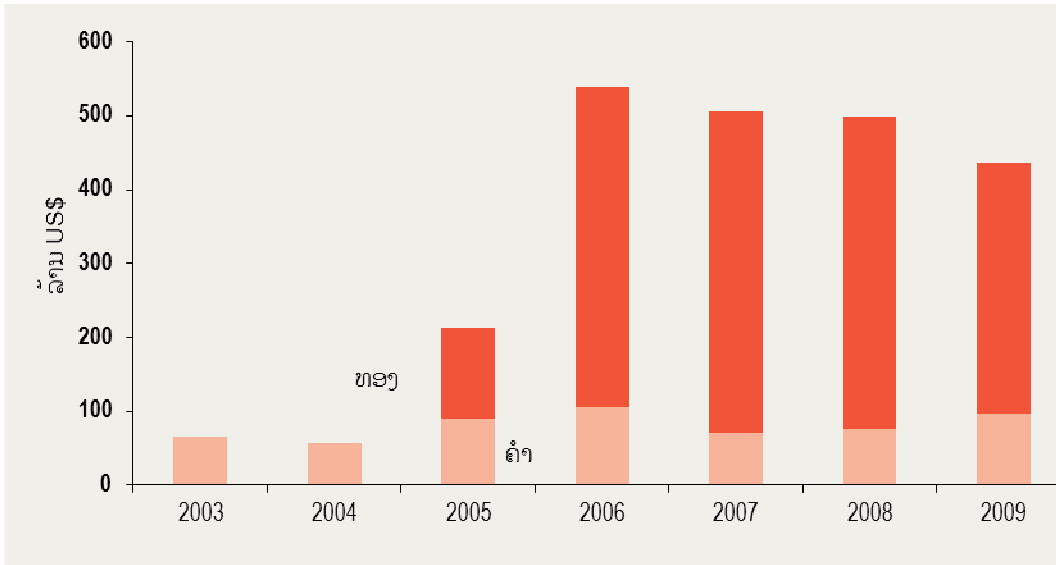
ມູນຄ່າລວມ ຂອງການຜະລິດ

ມູນຄ່າລວມຂອງການຜະລິດ ເລີ່ມຕົ້ນໃນປີ 2003 ຕົກຢູ່ປະມານ US\$65 ລ້ານ ແລະ ເພີ່ມ ຂຶ້ນສູ່ຈຸດສູງເຖິງ \$540 ລ້ານ, ແລະ ປະຈຸບັນນີ້ ແມ່ນຢູ່ປະມານ \$450 ລ້ານ (ເບິ່ງແຜນວາດທີ 3.3). ແນ່ນອນວ່າ ມູນຄ່າຂອງ ການຜະລິດ ແມ່ນຂຶ້ນກັບປະລິມານຂອງການຜະລິດ ແລະ ລາຄາ. ມູນຄ່າຂອງການຜະລິດຄຳຍັງມີທ່າອ່ຽງຄົງ ຕົວ ເຖິງວ່າບໍລິມາດຂອງການຜະລິດຈະຫຼຸດລົງ, ຍ້ອນວ່າລາຄາຂອງຄຳເພີ່ມຂຶ້ນ.

⁴ ABARE (2009) ໜ້າ 676-678

⁵ ABARE (2009) ໜ້າ 690-693

3.3 ມູນຄ່າຂອງການຜະລິດຄຳ ແລະ ທອງແດງ



ແຫຼ່ງຂໍ້ມູນ: LXML

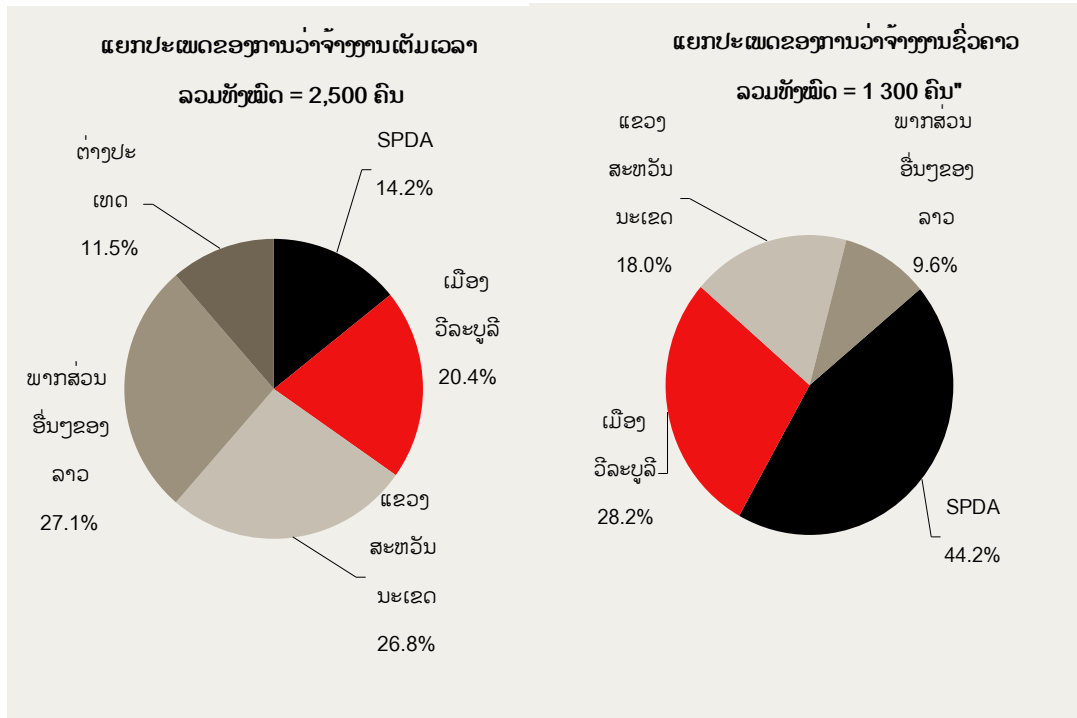
ເຖິງວ່າການຜະລິດທອງແດງ ໄດ້ຕົວຈິງຈະເພີ່ມຂຶ້ນກໍ່ຕາມ, ແຕ່ວ່າ ມູນຄ່າຂອງການຜະລິດທອງແດງ ພັດຫຼຸດລົງໜ້ອຍໜຶ່ງ ຍ້ອນລາຄາທອງແດງ ໄດ້ຫຼຸດລົງມາຫວ່າງປີດົນມານີ້.

ການວ່າຈ້າງງານຢູ່ໂຄງການບໍ່ແຮ່

ການວ່າຈ້າງງານຢູ່ໂຄງການບໍ່ແຮ່ເຊໂປນ ແມ່ນແຕກຕ່າງກັນໄປຕາມແຕ່ລະໄລຍະເວລາ, ແຕ່ວ່າ ໂດຍສະເລ່ຍຈະມີພະນັກງານຖາວອນຢູ່ປະມານ 2,500 ຄົນ, ແລະ ອີກ 1,300 ຄົນ ແມ່ນເຮັດວຽກແບບ ຊົ່ວຄາວ. ໃນເດືອນກຸມພາ ປີ 2010, ຕົວເລກການວ່າຈ້າງງານ ແມ່ນມີ ພະນັກງານຖາວອນຢູ່ 3,360 ຄົນ ແລະ ພະນັກງານຊົ່ວຄາວຢູ່ 1,470 ຄົນ.

ແຜນວາດທີ 3.4 ສະແດງໃຫ້ເຫັນເຖິງການແຍກປະເພດຂອງພະນັກງານເຫຼົ່ານີ້ ຕາມແຫຼ່ງທີ່ມາຂອງ ພວກເຂົາເຈົ້າ. ສຳລັບພະນັກງານທີ່ເຮັດວຽກເຕັມເວລາ, ກວ່າເຄິ່ງໜຶ່ງຂອງພວກເຂົາເຈົ້າ ແມ່ນມາຈາກ ແຂວງສະຫວັນນະເຂດ (Savannakhet - SVK) ຫຼື ຈາກເຂດອື່ນໆ ຢູ່ໃນລາວ, ໃນຂະນະທີ່ໜຶ່ງສ່ວນຫຼາຍ ຂອງພະນັກງານທີ່ເຮັດວຽກເຕັມເວລາທັງໝົດ ແມ່ນມາຈາກເມືອງວິລະບູລີ; ແລະ ປະມານ 14 ສ່ວນ ຮ້ອຍ ແມ່ນມາຈາກ ເຂດພັດທະນາໂຄງການເຊໂປນ (Sepon Project Development Area - SPDA). ສຳລັບພະນັກງານຊົ່ວຄາວ, ສ່ວນໃຫຍ່ແມ່ນມາຈາກຂົງເຂດທ້ອງຖິ່ນ (ມາຈາກ SPDA ຫຼື ເມືອງ ວິລະບູລີ).

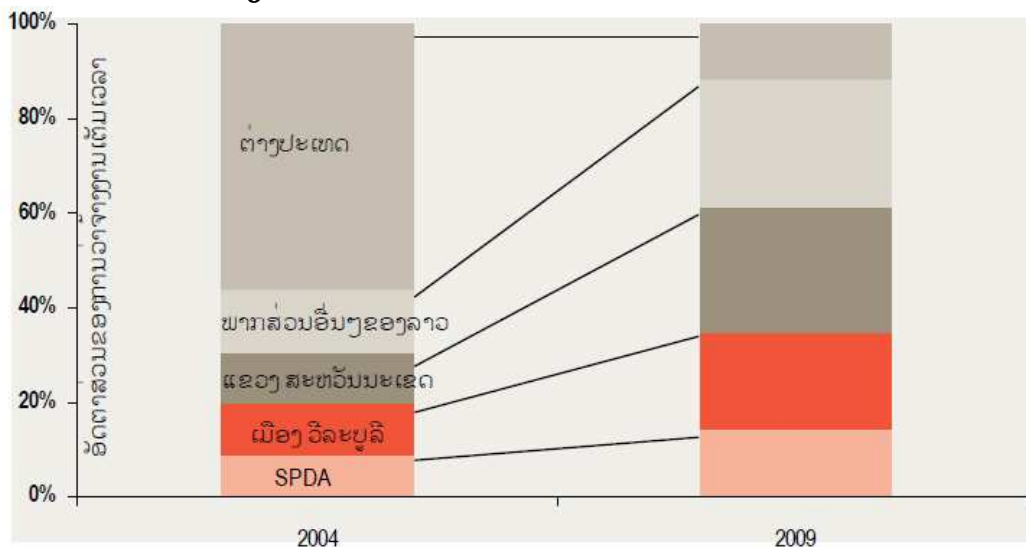
3.4 ການວ່າຈ້າງງານ ແລະ ທີ່ມາຂອງພະນັກງານ



ໝາຍເຫດ: SPDA ແມ່ນເຂດພັດທະນາໂຄງການເຊໂປນ, ຊຶ່ງໝາຍເຖິງຈຳນວນຫ້າໝູ່ບ້ານທີ່ຢູ່ໃກ້ໂຄງການບໍ່ແຮ່ທີ່ສຸດ
ແຫຼ່ງຂໍ້ມູນ: LXML

ຕະຫຼອດໄລຍະຂອງການພັດທະນາໂຄງການບໍ່ແຮ່ແຫ່ງນີ້, ຄວາມສຳຄັນຂອງການວ່າຈ້າງຄົນໃນທ້ອງຖິ່ນໄດ້ເພີ່ມຂຶ້ນຢ່າງສະໝໍ່າສະເໝີ. (ເບິ່ງແຜນວາດທີ 3.5).

3.5 ສ່ວນປະກອບທີ່ປຸງແປງ ຂອງການວ່າຈ້າງພະນັກງານເຕັມເວລາ

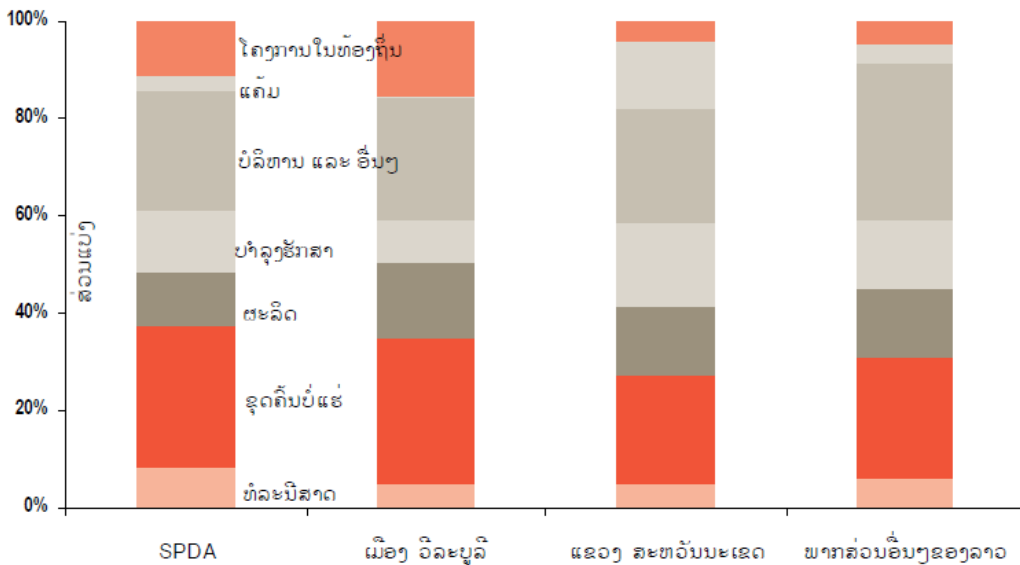


ໝາຍເຫດ: ໃນລະຫວ່າງປີ 2004, LXML ພວມດຳເນີນວຽກກໍ່ສ້າງ. ໃນຂະນະທີ່ວຽກງານດັ່ງກ່າວໄດ້ເຮັດໃຫ້ລະດັບການວ່າຈ້າງພະນັກງານຕ່າງປະເທດຖີບສູງຂຶ້ນ ທຽບໃສ່ປີ 2009, ແຕ່ວ່າ ທ່າວງຂອງການທັນມາວ່າຈ້າງຄົນໃນທ້ອງຖິ່ນແທນ ກໍຍັງຄົງແມ່ນເລື່ອງທີ່ສຳຄັນ.

ແຫຼ່ງຂໍ້ມູນ: LXML

ພະນັກງານທ້ອງຖິ່ນ ທີ່ເຮັດວຽກເຕັມເວລາ ໄດ້ຖືກປະກອບເຂົ້າເຮັດວຽກຢູ່ໃນທຸກໆກິດຈະກຳຂອງໂຄງການບໍ່ແຮ່ແຫ່ງນີ້ ແລະ ຢູ່ຕາມໜ່ວຍງານໃຫຍ່ໆ ຂອງໂຄງການ. ໂດຍລວມແລ້ວ, ການແບ່ງປັນບັນດາກິດຈະກຳດັ່ງກ່າວ ແມ່ນສະໝໍ່າສະເໝີໃນທົ່ວແຫຼ່ງທີ່ມາຂອງກຳລັງແຮງງານທັງໝົດ (ເບິ່ງແຜນວາດທີ 3.6).

3.6 ຂະແໜງການທີ່ວ່າຈ້າງພະນັກງານລາວ ເຮັດວຽກເຕັມເວລາ

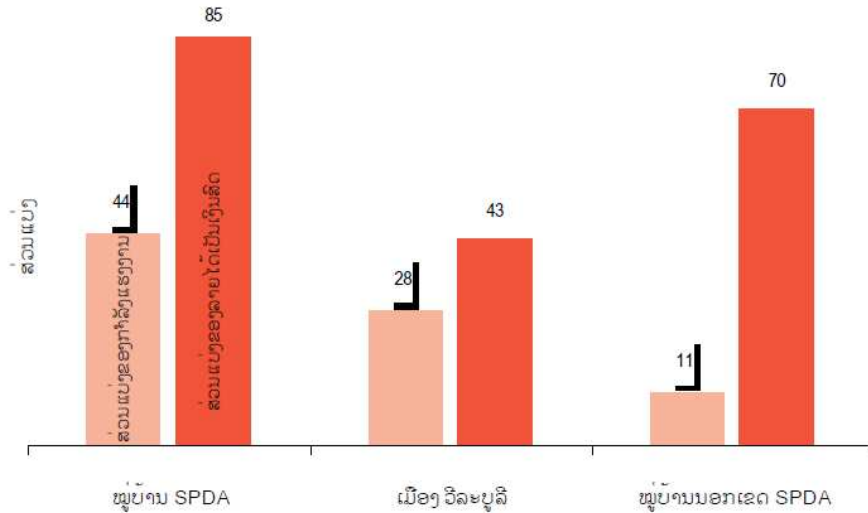


ແຫຼ່ງຂໍ້ມູນ: LXML

ການວ່າຈ້າງງານຢູ່ໃນສະພາບແວດລ້ອມຂອງເສດຖະກິດທ້ອງຖິ່ນ

ການວ່າຈ້າງງານ ຢູ່ໃນໂຄງການບໍ່ແຮ່ແຫ່ງນີ້ ແມ່ນແຫຼ່ງວຽກເຮັດງານທຳ ແລະ ແຫຼ່ງລາຍໄດ້ ອັນສຳຄັນ ຢູ່ຕາມບັນດາໝູ່ບ້ານ ແລະ ຕົວເມືອງຂອງເຂດທ້ອງຖິ່ນ. ແຜນວາດທີ 3.7 ສະແດງໃຫ້ເຫັນເຖິງສ່ວນແບ່ງຂອງກຳລັງແຮງງານທ້ອງຖິ່ນ ທີ່ຖືກຮັບເຂົ້າເຮັດວຽກຢູ່ໃນໂຄງການບໍ່ແຮ່ແຫ່ງນີ້, ພ້ອມກັນນີ້ ກໍຍັງສະແດງໃຫ້ເຫັນສ່ວນແບ່ງຂອງລາຍໄດ້ເປັນເງິນສົດ ທີ່ມາຈາກຄ່າຈ້າງແຮງງານຂອງໂຄງການບໍ່ແຮ່ແຫ່ງນີ້. ຢູ່ຕາມບັນດາໝູ່ບ້ານ SPDA, ໂຄງການບໍ່ແຮ່ນີ້ ໄດ້ຈ້າງ 44 ສ່ວນຮ້ອຍຂອງກຳລັງແຮງງານຂອງບັນດາໝູ່ບ້ານ ດັ່ງກ່າວ ໂດຍມີເງິນຄ່າແຮງງານເທົ່າກັບ 85 ສ່ວນຮ້ອຍຂອງລາຍໄດ້ທີ່ເປັນເງິນສົດທັງໝົດ. ຢູ່ໃນເມືອງວິລະບູລີ, ໂຄງການບໍ່ແຮ່ແຫ່ງນີ້ ໄດ້ວ່າຈ້າງ 28 ສ່ວນຮ້ອຍຂອງກຳລັງແຮງງານຂອງເມືອງ ໂດຍມີຄ່າຈ້າງແຮງງານກວມເຖິງ 43 ສ່ວນຮ້ອຍຂອງຈຳນວນລາຍໄດ້ເປັນເງິນສົດຂອງເມືອງ. ເປັນເລື່ອງທີ່ໜ້າສົນໃຈ ທີ່ສັງເກດເຫັນວ່າ ແຫຼ່ງລາຍໄດ້ອື່ນໆ ບາງອັນ ຢູ່ເມືອງວິລະບູລີ ກໍມາຈາກກິດຈະກຳຕ່າງໆ ທາງທຸລະກິດ ຊຶ່ງກ່ຽວຂ້ອງກັບໂຄງການບໍ່ແຮ່ແຫ່ງນີ້. ຢູ່ຕາມໝູ່ບ້ານນອກເຂດ SPDA, ໂຄງການບໍ່ແຮ່ນີ້ ວ່າຈ້າງ 11 ສ່ວນຮ້ອຍຂອງກຳລັງແຮງງານ, ໂດຍມີຄ່າແຮງງານ ກວມເຖິງ 70 ສ່ວນຮ້ອຍຂອງລາຍໄດ້ເປັນເງິນສົດຂອງໝູ່ບ້ານເຫຼົ່ານີ້.

3.7 ສ່ວນແບ່ງຂອງການວ່າຈ້າງງານ ແລະ ລາຍໄດ້ເປັນເງິນສົດ ທີ່ມາຈາກໂຄງການບໍ່ແຮ່ເຊໂປນ

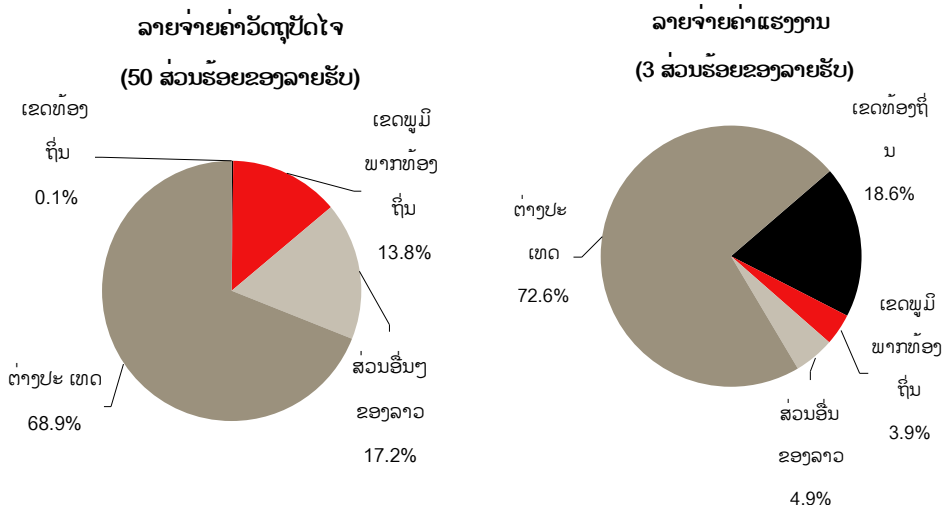


ແຫຼ່ງຂໍ້ມູນ: Earth Systems Lao (2008).

ອົງປະກອບດ້ານລາຍຈ່າຍຂອງໂຄງການບໍ່ແຮ່

ໃນຂະນະທີ່ລາຍຈ່າຍຈະປ່ຽນແປງໄປຕາມແຕ່ລະປີ, ແຕ່ເວົ້າໂດຍລວມໆ ແລ້ວ, ປະມານ 53 ສ່ວນຮ້ອຍຂອງລາຍຮັບ ຂອງໂຄງການບໍ່ແຮ່ແຫ່ງນີ້ ຈະຖືກໃຊ້ຈ່າຍເປັນຄ່າແຮງງານ (ທັງຂອງຄົນທ້ອງຖິ່ນ ແລະ ຂອງຄົນຕ່າງປະເທດ) ແລະ ຄ່າສິນເປືອງດ້ານວັດຖຸປັດໄຈຕ່າງໆ (ອຸປະກອນ, ໆລໆ), ທັງຢູ່ໃນລາວ ແລະ ຈາກແຫຼ່ງນຳເຂົ້າຢູ່ຕ່າງປະເທດ. ແຜນວາດທີ 3.8 ສະແດງໃຫ້ເຫັນສ່ວນປະກອບຕ່າງໆ ຂອງລາຍຈ່າຍຄ່າແຮງງານ ແລະ ຄ່າວັດຖຸປັດໄຈ.

3.8 ສ່ວນປະກອບຂອງລາຍຈ່າຍຄ່າວັດຖຸປັດໄຈ ແລະ ຄ່າແຮງງານ



ແຫຼ່ງຂໍ້ມູນ: LXM

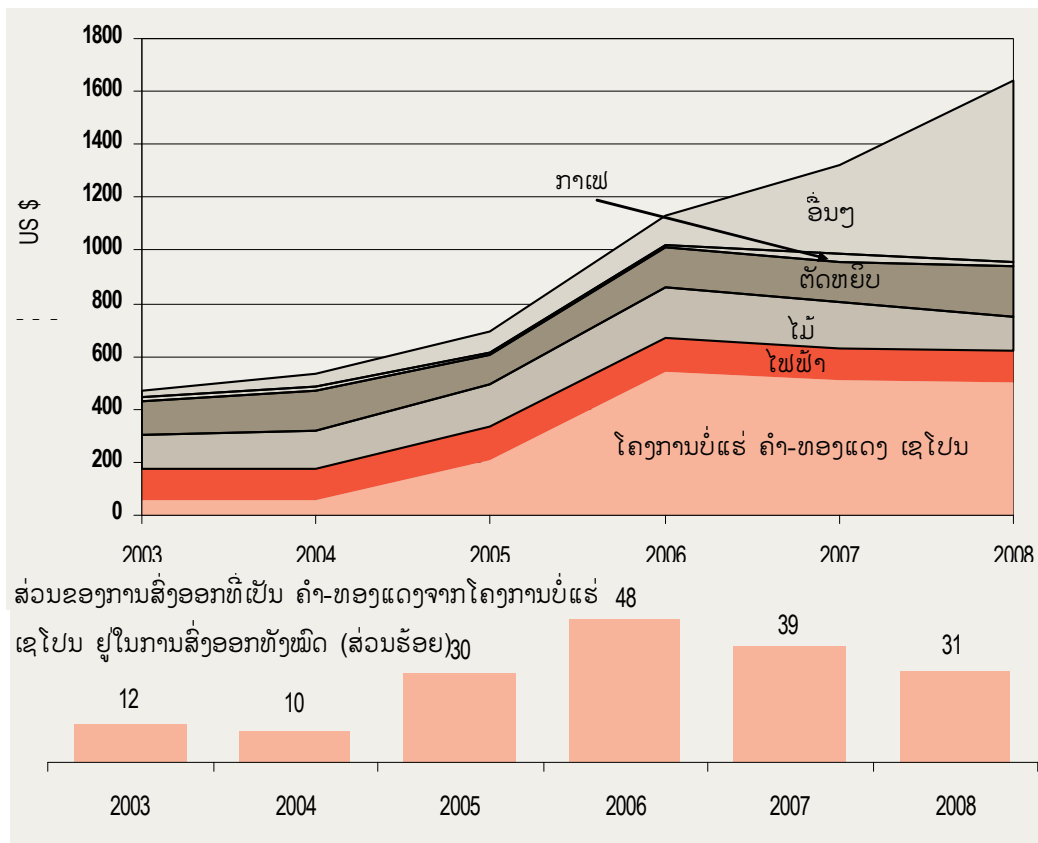
ສຳລັບວັດຖຸປັດໄຈ, ຕໍ່າກວ່າ 70 ສ່ວນຮ້ອຍ ໜ້ອຍໜຶ່ງ ຂອງຈຳນວນວັດຖຸປັດໄຈ ແມ່ນນຳເຂົ້າມາຈາກ ຕ່າງປະເທດ, ໃນຂະນະທີ່ 17 ສ່ວນຮ້ອຍ ແມ່ນມາຈາກເສດຖະກິດລາວທົ່ວປະເທດ, 14 ສ່ວນຮ້ອຍ ມາຈາກ ເຂດພູມິພາກທ້ອງຖິ່ນ, ແລະ 0.1 ສ່ວນຮ້ອຍ ມາຈາກພາຍໃນພື້ນທີ່ທ້ອງຖິ່ນ.

ສຳລັບການຈ່າຍເງິນຄ່າແຮງງານ, ເກືອບ 30 ສ່ວນຮ້ອຍຂອງເງິນບ້ວງນີ້ ແມ່ນຖືກໃຊ້ຈ່າຍຢູ່ພາຍໃນປະ ເທດລາວ, ໂດຍທີ່ສ່ວນໃຫຍ່ແມ່ນໃຊ້ຈ່າຍຢູ່ພື້ນທີ່ທ້ອງຖິ່ນ.

ການສົ່ງອອກ

ການສົ່ງອອກຈາກໂຄງການບໍ່ແຮ່ເຊໂປນ ປະກອບເປັນສ່ວນທີ່ສຳຄັນ ຂອງການສົ່ງອອກທັງໝົດ ຂອງ ປະເທດລາວ (ແຜນວາດທີ 3.9). ປະຈຸບັນນີ້, ປະມານໜຶ່ງສ່ວນສາມຂອງການສົ່ງອອກທັງໝົດ ແມ່ນມາ ຈາກຄຳ ແລະ ທອງແດງ ຂອງໂຄງການບໍ່ແຮ່ເຊໂປນ (ເຖິງແມ່ນວ່າໃນປີ 2006 ການສົ່ງອອກດັ່ງກ່າວ ແມ່ນເກືອບເຖິງ 50 ສ່ວນຮ້ອຍ). ໃນຄວາມເປັນຈິງແລ້ວ, ປະມານສາມສ່ວນສີ່ ຂອງການເຕີບໂຕທັງໝົດ ຂອງການສົ່ງອອກ ໃນລະຫວ່າງປີ 2003 ເຖິງປີ 2006 ແມ່ນຜົນຂອງການສົ່ງອອກຄຳ ແລະ ທອງແດງ ຈາກໂຄງການເຊໂປນ.

3.9 ການສົ່ງອອກຂອງລາວ



ແຫຼ່ງຂໍ້ມູນ: IMF, LXML, CIE ເປັນຜູ້ຄິດໄລ່

ການປະກອບສ່ວນເຂົ້າໃສ່ລາຍຮັບຂອງລັດຖະບານ

ການຈ່າຍເງິນໂດຍກົງໃຫ້ແກ່ລັດຖະບານ

ປະມານ 25 ສ່ວນຮ້ອຍຂອງລາຍຮັບຂອງໂຄງການບໍ່ແຮ່ແຫ່ງນີ້ ແມ່ນຖືກໃຊ້ຈ່າຍເປັນຄ່າພາສີອາກອນ ຫຼື ລາຍຈ່າຍຫຼາຍໆ ປະເພດໃຫ້ແກ່ລັດຖະບານ. ດັ່ງທີ່ອະທິບາຍຢູ່ໃນແຜນວາດທີ 3.10, ສ່ວນທີ່ໃຫຍ່ທີ່ສຸດຂອງ ລາຍຈ່າຍໃຫ້ແກ່ລັດຖະບານແມ່ນອາກອນກຳໄລ, ຊຶ່ງກວມເອົາລະຫວ່າງ 60 ເຖິງ 70 ສ່ວນຮ້ອຍຂອງລາຍຮັບ ທີ່ຕ້ອງຈ່າຍໃຫ້ແກ່ລັດຖະບານ. ອາກອນກຳໄລນີ້ ແມ່ນບໍ່ຕ້ອງໄດ້ຈ່າຍ ຈົນເຖິງປີ 2005. ແຕ່ວ່າ, ນັບຈາກນັ້ນ ມາ, ລາຍຈ່າຍບັງຄັບ ກໍໄດ້ເພີ່ມຂຶ້ນຢ່າງຫຼວງຫຼາຍ.

ຄ່າພາກຫຼວງ ແມ່ນບັງຄັບລາຍຈ່າຍໃຫຍ່ຖັດລົງມາ ທີ່ບໍລິສັດຕ້ອງໄດ້ຈ່າຍໃຫ້ແກ່ລັດຖະບານ, ຊຶ່ງປະຈຸບັນ ແມ່ນກວມເອົາປະມານ 18 ສ່ວນຮ້ອຍຂອງລາຍຈ່າຍໃຫ້ແກ່ລັດຖະບານ. ມູນຄ່າສ່ວນໃຫຍ່ຂອງລາຍຈ່າຍຄ່າ ພາກຫຼວງນີ້ ແມ່ນມາຈາກການຜະລິດທອງແດງ.

ອາກອນເງິນເດືອນ, ພາສີອາກອນນໍ້າມັນ ແລະ ເງິນປັນຜົນ ປະກອບເປັນສ່ວນທີ່ຍັງເຫຼືອຂອງລາຍຈ່າຍ ໃຫ້ ແກ່ລັດຖະບານ. ພາສີອາກອນນໍ້າມັນ ແລະ ອາກອນເງິນເດືອນແມ່ນໄດ້ຈ່າຍໃນທຸກໆ ປີ, ແຕ່ວ່າເງິນປັນຜົນນັ້ນ ຫາກໍເລີ່ມຈ່າຍນັບແຕ່ປີ 2007 ເປັນຕົ້ນມາ.

3. 10 ເງິນລາຍຮັບຂອງໂຄງການບໍ່ແຮ່ ທີ່ຈ່າຍໃຫ້ລັດຖະບານ



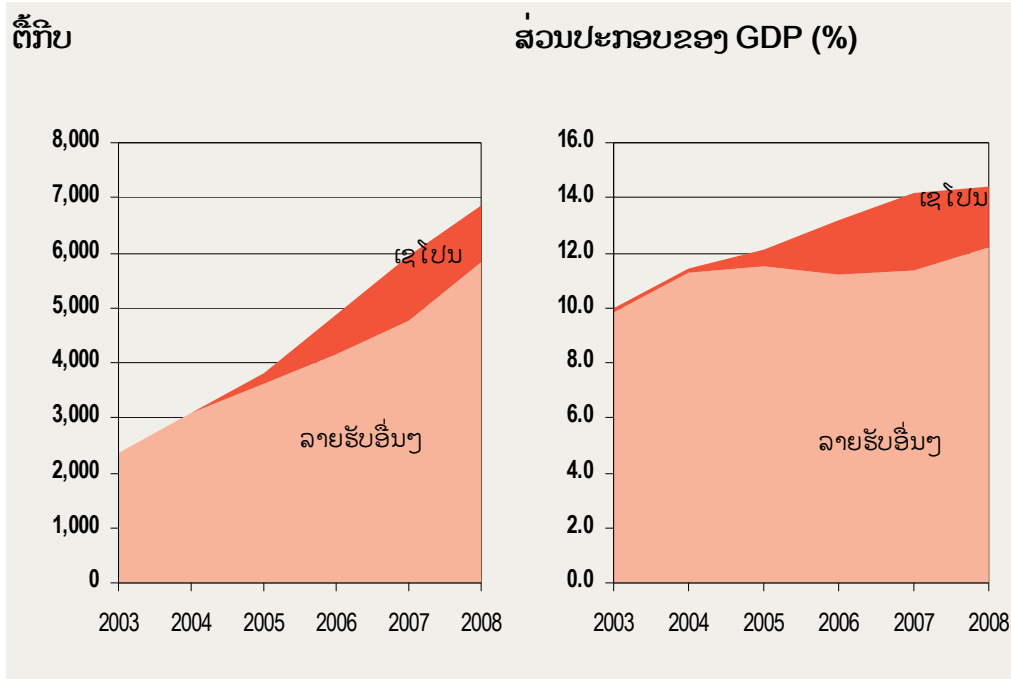
ແຫຼ່ງຂໍ້ມູນ: LXML

ການປະກອບສ່ວນເຂົ້າໃສ່ລາຍຮັບລວມຂອງລັດຖະບານ

ແຫຼ່ງລາຍຮັບທີ່ຫຼາກຫຼາຍເຫຼົ່ານີ້ ໄດ້ປະກອບສ່ວນຢ່າງໃຫຍ່ຫຼວງເຂົ້າໃສ່ການເງິນໂດຍລວມຂອງລັດຖະບານ (ແຜນວາດທີ 3.11). ສ່ວນປະກອບຂອງໂຄງການເຊໂປນ ຢູ່ໃນລາຍຮັບທັງໝົດຂອງລັດຖະບານໄດ້ເພີ່ມຂຶ້ນ ຈາກ 1 ສ່ວນຮ້ອຍ ໃນປີ 2003 ມາເປັນປະມານ 15 ເຖິງ 20 ສ່ວນຮ້ອຍ ໃນປະຈຸບັນນີ້.

ໃນນາມເປັນສ່ວນປະກອບຢູ່ໃນ GDP, ລາຍຮັບຂອງໂຄງການເຊໂປນ ໄດ້ເພີ່ມຂຶ້ນ ຈາກ 0.1 ສ່ວນຮ້ອຍ ໃນປີ 2003 ມາເປັນ 2.8 ສ່ວນຮ້ອຍ ໃນປະຈຸບັນນີ້.

3. 11 ການປະກອບສ່ວນຂອງໂຄງການເຊໂປນ ໃສ່ລາຍຮັບລວມທັງໝົດຂອງລັດຖະບານ



ແຫຼ່ງຂໍ້ມູນ: LXML, IMF, CIE ເປັນຜູ້ຄິດໄລ່

ຄວາມເຂົ້າໃຈກ່ຽວກັບ ຂະໜາດຄວາມສໍາຄັນຂອງລາຍຮັບ

ເພື່ອສະແດງໃຫ້ເຫັນຂະໜາດຄວາມສໍາຄັນຂອງການຈ່າຍເງິນຂອງໂຄງການເຊໂປນ ໃຫ້ແກ່ລັດຖະບານ, ແຜນວາດ 3.12 ໄດ້ວາດພາບເພື່ອໃຫ້ເຫັນໄດ້ສ່ວນທີ່ເພີ່ມຂຶ້ນຢູ່ໃນບ້ວງລາຍຈ່າຍໃສ່ວຽກງານການສຶກສາ ແລະ ສາທາລະນະສຸກ ນັບຕັ້ງແຕ່ປີ 2003 ເປັນຕົ້ນມາ (ໃນເວລາທີ່ການຜະລິດຂອງໂຄງການບໍ່ແຮ່ແຫ່ງນີ້ ເລີ່ມຕົ້ນຂຶ້ນ) ດ້ວຍການນຳເອົາເສັ້ນສະແດງຈຳນວນລາຍຮັບຂອງລັດຖະບານຈາກໂຄງການເຊໂປນ ມາຍອງເຕັງໃສ່ເສັ້ນລາຍຈ່າຍນັ້ນ. ແຜນວາດນີ້ ຍັງສະແດງໃຫ້ເຫັນວ່າຈຳນວນລາຍຮັບທີ່ລັດຖະບານໄດ້ຈາກໂຄງການເຊໂປນນີ້ ສາມາດເອົາໄປໃຊ້ຈ່າຍສໍາລັບສ່ວນທີ່ເພີ່ມຂຶ້ນທັງໝົດ ຂອງຂະແໜງການສຶກສາ ແລະ ສາທາລະນະສຸກ, ແລະ ຍັງຈະເຫຼືອໄວ້ອີກໜ້ອຍໜຶ່ງ.

3. 12 ລາຍຮັບຂອງລັດຖະບານ ຈາກໂຄງການເຊໂປນ ທຽບໃສ່ລາຍຈ່າຍຂອງລັດຖະບານ ນັບແຕ່ປີ 2003 ເປັນຕົ້ນມາ



ແຫຼ່ງຂໍ້ມູນ: LXML, IMF, CIE ເປັນຜູ້ຄິດໄລ່

4 ການວັດແທກ ການປະກອບສ່ວນຂອງໂຄງການບໍ່ແຮ່ໃສ່ເສດຖະກິດ

ໃນຖານະທີ່ໂຄງການບໍ່ແຮ່ເຊໂປນເປັນແຫຼ່ງລາຍຮັບຈາກການສົ່ງອອກທີ່ໃຫຍ່, ການທີ່ໂຄງການບໍ່ແຮ່ດັ່ງກ່າວພວມປະກອບສ່ວນອັນສໍາຄັນເຂົ້າໃສ່ GDP ຂອງລາວນັ້ນ ແມ່ນສິ່ງທີ່ບໍ່ສາມາດຫຼີກເວັ້ນໄດ້.

ຂະແໜງອຸດສາຫະກຳບໍ່ແຮ່ເອງ ກໍ່ມີບົດບາດອັນສໍາຄັນຢູ່ໃນ GDP ຂອງລາວ, ໂດຍມີຊັດສ່ວນທີ່ກວມເຖິງ 13 ສ່ວນຮ້ອຍຂອງ GDP ໃນບາງປີ (ຢູ່ທາງເບື້ອງຂວາຂອງແຜນວາດ 4.1). ແຕ່ໃນຊຸມປີສ່ວນໃຫຍ່ເກີນກວ່າເຄິ່ງໜຶ່ງຂອງສ່ວນປະກອບຂອງຂະແໜງນີ້ ແມ່ນໝາກຜົນຂອງໂຄງການບໍ່ແຮ່ເຊໂປນ (ເບື້ອງຊ້າຍຂອງແຜນວາດ 4.1).

4.1 ຊັດສ່ວນຂອງໂຄງການບໍ່ແຮ່ ຢູ່ໃນ GDP



ແຫຼ່ງຂໍ້ມູນ: LXML, IMF, CIE ເປັນຜູ້ຄິດໄລ່

ການຄິດໄລ່ສ່ວນປະກອບ ໂດຍກົງຂອງໂຄງການບໍ່ແຮ່ເຊໂປນ ຢູ່ໃນ GDP

ສ່ວນປະກອບຂອງໂຄງການບໍ່ແຮ່ແຫ່ງນີ້ ຢູ່ໃນ GDP ສາມາດຖືກຄິດໄລ່ໄດ້ໃນສອງວິທີທາງຄື: ຈາກເບື້ອງ “ລາຍໄດ້” ຫຼື ຈາກເບື້ອງ “ລາຍຈ່າຍ” ຂອງເອກະລັກ ຂອງ GDP ແຫ່ງຊາດ.

GDP ຈາກເບື້ອງລາຍຈ່າຍ

ຈາກເບື້ອງລາຍຈ່າຍ, GDP ຖືກກຳນົດດ້ວຍການເອົາ ການບໍລິໂພກ (consumption - C) ບວກໃສ່ ການລົງທຶນ (investment - I) ບວກໃສ່ລາຍຈ່າຍຂອງລັດຖະບານ (government expenditure - G) ບວກໃສ່ ການສົ່ງອອກ (exports - E) ລົບໃຫ້ການນຳເຂົ້າ (imports - M):

$$GDP = C + I + G + X - M.$$

ສ່ວນປະກອບໂດຍກົງ (ຮອບທຳອິດ) ຂອງໂຄງການເຊໂປນ ຢູ່ໃນ GDP ສາມາດຖືກຄິດໄລ່ໄດ້ ດ້ວຍການສຸມໃສ່ອົງປະກອບດ້ານການຄ້າ ຂອງເອກະລັກ ຂອງ GDP: ນີ້ໝາຍຄວາມວ່າ, ໃນເບື້ອງຕົ້ນພວກເຮົາຈະລິມມຸດເອົາວ່າ ເຊໂປນໄດ້ປະກອບສ່ວນເຂົ້າໃສ່ການສົ່ງອອກ ແລະ ນຳເຂົ້າເທົ່ານັ້ນ. ຢູ່ໃນກໍລະນີນີ້, ສ່ວນປະກອບຂອງເຊໂປນ ຢູ່ໃນ GDP ສາມາດຄິດໄລ່ໄດ້ດັ່ງຕໍ່ໄປນີ້:

$$\begin{aligned} \text{ສ່ວນປະກອບຂອງເຊໂປນຢູ່ໃນ GDP} &= (\text{ສ່ວນປະກອບຂອງເຊໂປນຢູ່ໃນການສົ່ງອອກ}) * (\text{ສ່ວນປະກອບຂອງການສົ່ງອອກ ຢູ່ໃນ GDP}) \\ &\quad \text{ລົບໃຫ້} \\ &= (\text{ສ່ວນແບ່ງຂອງເຊໂປນດ້ານການນຳເຂົ້າ}) * (\text{ສ່ວນແບ່ງຂອງການນຳເຂົ້າ ຢູ່ໃນ GDP}) \end{aligned}$$

ຕາຕະລາງທີ 4.2 ສະຫຼຸບຫຍໍ້ຂໍ້ມູນສຳລັບການຄິດໄລ່ດັ່ງກ່າວນີ້. ໃນປີ 2008, ຍົກຕົວຢ່າງ, ໂຄງການເຊໂປນ ມີສ່ວນຮັບຜິດຊອບຢູ່ໃນການສົ່ງອອກແຫ່ງຊາດ ເຖິງ 38 ສ່ວນຮ້ອຍ, ແລະ 10 ສ່ວນຮ້ອຍ ຢູ່ໃນ ການນຳເຂົ້າແຫ່ງຊາດ. ຢູ່ໃນປີດຽວກັນນັ້ນ, ການສົ່ງອອກກວມເອົາ 30 ສ່ວນຮ້ອຍ ຂອງ GDP, ໃນຂະນະທີ່ການນຳເຂົ້າກວມເຖິງ 52 ສ່ວນຮ້ອຍຂອງ GDP. ເພາະສະນັ້ນ, ສ່ວນປະກອບຂອງເຊໂປນ ຢູ່ໃນ GDP ຈຶ່ງແມ່ນ $(0.38 * 30 - 0.1 * 52)$, ຊຶ່ງເທົ່າກັບ 6.2 ສ່ວນຮ້ອຍ.

4.2 ການຄິດໄລ່ສ່ວນປະກອບຂອງ ເຊໂປນ ຢູ່ໃນ GDP ຈາກເບື້ອງລາຍຈ່າຍ ແລະ ລາຍໄດ້

	2003	2008	2009 ^a
ຈາກເບື້ອງຂອງລາຍຈ່າຍ			
ສ່ວນປະກອບຂອງເຊໂປນ ຢູ່ໃນການສົ່ງອອກລວມທັງໝົດ	13	38	30
ສ່ວນປະກອບ ຂອງການສົ່ງອອກ ຢູ່ໃນ GDP (%)	22	30	30
ສ່ວນປະກອບ ຂອງເຊໂປນ ຢູ່ໃນການນຳເຂົ້າລວມທັງໝົດ (%)	4	10	10
ສ່ວນປະກອບ ຂອງການນຳເຂົ້າ ຢູ່ໃນ GDP (%)	37	52	52
<i>ນີ້ໝາຍຄວາມວ່າ ສ່ວນປະກອບຂອງເຊໂປນຢູ່ໃນ GDP (%) ເທົ່າກັບ:</i>	<i>1.4</i>	<i>6.2</i>	<i>3.8</i>
ຈາກເບື້ອງຂອງລາຍໄດ້			
ມູນຄ່າເພີ່ມ ຈາກໂຄງການເຊໂປນ (ຕື້ກີບ)	290	2 620	2 040
GDP (ມູນຄ່າເພີ່ມ, ຕື້ກີບ)	21 300	46 200	52 400
<i>ນີ້ໝາຍຄວາມວ່າ ສ່ວນປະກອບຂອງ ໂຄງການເຊໂປນຢູ່ໃນ GDP (%) ເທົ່າກັບ:</i>	<i>1.4</i>	<i>5.7</i>	<i>3.9</i>

^a ມູນຄ່າສຳລັບປີ 2009 ໄດ້ຖືກຄິດໄລ່ສຳລັບໝົດປີເຕັມ ແຫຼ່ງຂໍ້ມູນ: LXML, ທະນາຄານໂລກ, IMF, CIE ເປັນຜູ້ຄິດໄລ່

ໃນປີ 2003, ໂຄງການບໍ່ແຮ່ເຊໂປນ ມີສ່ວນປະກອບເທົ່າກັບ 1.4 ສ່ວນຮ້ອຍ ຢູ່ໃນ GDP. ໃນປີ 2008, ຕົວເລກດັ່ງກ່າວໄດ້ເພີ່ມຂຶ້ນໄປຢູ່ທີ່ 6.2 ສ່ວນຮ້ອຍ, ແລະ ຫຼຸດລົງໜ້ອຍໜຶ່ງ ມາຢູ່ທີ່ 3.8 ສ່ວນຮ້ອຍ ໃນປີ 2009.

GDP ຈາກເບື້ອງລາຍໄດ້

ຈາກເບື້ອງລາຍໄດ້, GDP ໄດ້ຖືກນິຍາມວ່າ ແມ່ນຜົນບວກ ຂອງ “ມູນຄ່າເພີ່ມ” ຈາກກິດຈະກຳທັງໝົດ (ຮວມທັງພາສີອາກອນທາງອ້ອມທັງໝົດທີ່ໄດ້ຈ່າຍໄປ). ມູນຄ່າເພີ່ມ ຖືກນິຍາມວ່າແມ່ນລາຍຈ່າຍໃຫ້ແກ່ ແຮງງານ (ຄ່າແຮງ) ແລະ ທຶນຮອນ (ຜົນໄດ້ຮັບໃສ່ການລົງທຶນ). ມູນຄ່າເພີ່ມສຳລັບໂຄງການເຊໂປນສາມາດ ຖືກຄິດໄລ່ໄດ້ຈາກຂໍ້ມູນຂອງໂຄງການບໍ່ແຮ່: ມັນຈຳເປັນແລະຂາດບໍ່ໄດ້ ທີ່ເງິນສ່ວນທີ່ເຫຼືອຄ້າງ ຫຼັງຈາກຄ່າ ໃຊ້ຈ່າຍໃສ່ວັດຖຸບັດໄຈຕ່າງໆ ແລ້ວນັ້ນ ຕ້ອງຖືກຫັກອອກຈາກລາຍຮັບຂອງໂຄງການບໍ່ແຮ່. ຢູ່ສ່ວນທາງລຸ່ມ ຂອງແຜນວາດ 4.2, ມູນຄ່າເພີ່ມຂອງໂຄງການເຊໂປນ ໄດ້ຖືກສົມທຽບກັບມູນຄ່າເພີ່ມລວມທັງໝົດ (ນີ້ໝາຍ ເຖິງ GDP). ສ່ວນປະກອບຂອງ ໂຄງການເຊໂປນ ຢູ່ໃນ GDP ລວມ ຊຶ່ງຖືກຄິດໄລ່ໃນວິທີນີ້ ແມ່ນຄ້າຍຄືທີ່ ສຸດກັບ ໂຕທີ່ຖືກຄິດໄລ່ຈາກເບື້ອງລາຍຈ່າຍ.

ການປະກອບສ່ວນທາງອ້ອມເຂົ້າໃນ GDP: ດ້ວຍການນຳໃຊ້ຕົວແບບ ເສດຖະກິດທົ່ວທັງໝົດ

ເພື່ອໃຫ້ສາມາດປະເມີນຜົນກະທົບທາງອ້ອມ ຫຼື ປະເມີນກະແສຜົນສະທ້ອນເພີ່ມເຕີມ ຈາກໂຄງການບໍ່ ແຮ່ເຊໂປນ ໃສ່ເສດຖະກິດຂອງລາວ, ພວກເຮົາໄດ້ສ້າງຕົວແບບເສດຖະກິດທົ່ວທັງໝົດ (ຫຼື CGE) ຂຶ້ນມາ. ໂຄງສ້າງທາງທິດສະດີນີ້ ແມ່ນຕັ້ງຢູ່ອ້ອມກອບວຽກ 'ORANI-G' ຊຶ່ງຖືກນຳໃຊ້ເລື້ອຍໆ ສຳລັບການພັດທະ ນາຕົວແບບເສດຖະກິດຂອງປະເທດໜຶ່ງໆ, ໃນຂະນະທີ່ຂໍ້ມູນຕ່າງໆ ຈະຖືກສ້າງຂຶ້ນຈາກຫຼາຍໆ ແຫຼ່ງ - ທີ່ສຳ ຄັນກວ່າໝູ່ໝົດແມ່ນ ຕາຕະລາງສຳລັບປ້ອນຂໍ້ມູນເຂົ້າ-ຄິດໄລ່ຜົນອອກ ທີ່ ADB ເປັນຜູ້ສ້າງຂຶ້ນ, ຊຶ່ງພວກ ເຮົາໄດ້ນຳໃຊ້ເພື່ອຕື່ມລາຍລະອຽດທີ່ກ່ຽວຂ້ອງກັບໂຄງການບໍ່ແຮ່ເຊໂປນເຂົ້າໄປ.

ORANI-G ແມ່ນກອບວຽກຕົວແບບຄວາມດຸ່ນດ່ຽງແບບທົ່ວໄປ ຊຶ່ງໄດ້ຖືກນຳໃຊ້ຢູ່ໃນຫຼາຍໆ ປະເທດ. ມັນໄດ້ມາຈາກຕົວແບບ ORANI GE ຂອງເສດຖະກິດອອສເຕຣເລຍ ຊຶ່ງໄດ້ຖືກນຳໃຊ້ຢ່າງກວ້າງຂວາງເຂົ້າ ໃນການວິໄຈນະໂຍບາຍຂອງອອສເຕຣເລຍມາເປັນເວລາເກືອບສາມທົດສະວັດ. ORANI-G (ຕົວອັກສອນ 'G' ແມ່ນມາຈາກຄຳວ່າ 'generic' ຊຶ່ງແປຢູ່ນີ້ວ່າ “ທົ່ວໄປ”) ແມ່ນ ORANI ລຸ້ນໜຶ່ງ ຊຶ່ງຖືກພັດທະນາຂຶ້ນຢູ່ ໃນ ສູນການສຶກສາດ້ານນະໂຍບາຍ ຢູ່ມະຫາວິທະຍາໄລ ໂມແນສ໌. ມັນໄດ້ຖືກອອກແບບມາ ເພື່ອເປັນພື້ນ ຖານ ສຳລັບການສ້າງ ຕົວແບບ CGE ແບບກົງໄປກົງມາໃຫ້ແກ່ເສດຖະກິດໃດໜຶ່ງຊຶ່ງມີຂໍ້ມູນສຳລັບການຄິດ ໄລ່ວິທີນີ້. ວິທີການ ORANI-G ເຄີຍໄດ້ຖືກນຳໃຊ້ເຂົ້າກັບຫຼາຍໆປະເທດ ລວມທັງ ປະເທດຈີນ, ໄທ, ແອຟຣິ ກາໃຕ້, ເກົາຫຼີ, ປາກີສຖານ, ບຣາຊິລ, ຟິລິບປິນ, ຍີ່ປຸ່ນ, ໄອຣ໌ແລນດ໌, ຫວຽດນາມ, ອິນໂດເນເຊັຍ, ເວເນຊູ ເອລາ, ໃຕ້ຫວັນ ແລະ ເດນມາຣ໌ກ.

ກອບວຽກ ORANI-G ນີ້ ມີຂໍ້ໄດ້ປຽບຢູ່ບ່ອນວ່າ ມັນມີຄວາມໂປ່ງໄສ, ໂດຍມີລະຫັດພື້ນຖານ ສຳລັບຕົວແບບທົ່ວໄປ ທີ່ສາມາດນຳໃຊ້ໄດ້ຢ່າງສະດວກ (ເຖິງແມ່ນວ່າມັນຈະຮຽກຮ້ອງໃຫ້ຕ້ອງໄດ້ໃຊ້ຊອຟທ໌ແວຣ໌ ສະເພາະ ເພື່ອແລ່ນໂປຼແກຼມຂອງມັນ ກໍ່ຕາມ).

ຂໍ້ມູນທີ່ຕ້ອງການ ເພື່ອນຳໃຊ້ຕົວແບບນີ້ ແມ່ນໄດ້ມາຈາກ ຕາຕະລາງສຳລັບ ບ້ອນຂໍ້ມູນເຂົ້າ-ຄິດໄລ່ຜົນອອກຂອງແຂວງສະຫວັນນະເຂດ ຊຶ່ງພັດທະນາຂຶ້ນໂດຍ ADB (Azra ແລະ ຄົນອື່ນໆ 2006). ຕາຕະລາງອັນນີ້ແມ່ນຕົວແທນຂອງຕາຕະລາງການບ້ອນຂໍ້ມູນເຂົ້າ-ຄິດໄລ່ຜົນອອກມາ ຕາຕະລາງດຽວຂອງປະເທດລາວທີ່ມີຢູ່. ມັນບໍ່ແມ່ນຕົວທີ່ດີເລີດ, ຍ້ອນວ່າມັນເວົ້າສະເພາະແຕ່ກ່ຽວກັບຂົງເຂດດຽວ, ແທນທີ່ຈະເວົ້າເຖິງເສດຖະກິດທັງໝົດຂອງປະເທດ. ຍິ່ງໄປກວ່ານີ້, ເນື່ອງຈາກວ່າ ເສດຖະກິດຂອງລາວ ປ່ຽນແປງຢ່າງໄວວາ, ໂຄງສ້າງພື້ນຖານຂອງຂໍ້ມູນນີ້ ຈຶ່ງມີຄວາມສ່ຽງ ວ່າຈະເປັນຂໍ້ມູນທີ່ຫຼ້າຫຼັງໄປຫຼາຍແລ້ວ.

ກ່ອນອື່ນໝົດ ພວກເຮົາໄດ້ດັດແກ້ ຕາຕະລາງຂອງ ADB ດ້ວຍການປັບຂະໜາດຂອງອົງປະກອບທັງໝົດຂອງມັນ ໃຫ້ຂຶ້ນໄປເປັນມູນຄ່າລະດັບຊາດ (ໂດຍການນຳໃຊ້ຂັ້ນຕອນມາດຕະຖານ RAS ສຳລັບການປັບປຸງຕາຕະລາງສຳລັບ ບ້ອນຂໍ້ມູນເຂົ້າ-ຄິດໄລ່ຜົນອອກ), ແລະ ຫຼັງຈາກນັ້ນກໍ່ທຳການດັດແກ້ຂໍ້ມູນ ທີ່ເປັນພື້ນຖານໃຫ້ແກ່ຖັນ ແລະ ແຖວ ສຳລັບຂໍ້ມູນບໍ່ແຮ່ ເພື່ອສະທ້ອນໃຫ້ເຫັນຂໍ້ມູນຈາກ LXML ແລະ ແຫຼ່ງອື່ນໆ.

ການນຳໃຊ້ຕົວແບບອັນນີ້ ຍັງຮຽກຮ້ອງ ໃຫ້ຕ້ອງມີຕົວເລືອກຫຼາຍໆ ອັນກ່ຽວກັບມູນຄ່າຕົວຜັນແປທາງດ້ານພຶດຕິກຳ. ບໍ່ຈຳເປັນຕ້ອງໃຫ້ອະທິບາຍຫຍັງຫຼາຍ, ມັນບໍ່ມີການປະເມີນແບບສັງເກດການ ກ່ຽວກັບຕົວຜັນແປແບບນີ້ ສຳລັບປະເທດລາວ. ເພາະສະນັ້ນ, ພວກເຮົາຈຶ່ງໄດ້ນຳໃຊ້ຊຸດຕົວຜັນແປ ທີ່ປະດິດຄິດ ແຕ່ງຂຶ້ນມາ ເພື່ອໃຫ້ສາມາດນຳໃຊ້ຕົວແບບນີ້ໄດ້. ຕົວຜັນແປທີ່ໄດ້ມານີ້ ແມ່ນອີງແບບລວມໆ ໃສ່ບັນດາມູນຄ່າຕົວຜັນແປສຳລັບປະເທດໄທ ແລະ ຫວຽດນາມ.

ມັນມີທັງຂໍ້ໄດ້ປຽບ ແລະ ຂໍ້ເສຍປຽບ ຢູ່ໃນການນຳໃຊ້ກອບວຽກທີ່ໄດ້ຮັບມານັ້ນ ເພື່ອກວດສອບກະແສຜົນສະທ້ອນເພີ່ມເຕີມຂອງໂຄງການບໍ່ແຮ່ເຊໂປນ. ຢູ່ໃນດ້ານບວກ, ມັນໄດ້ສະໜອງວິທີການທີ່ເປັນລະບົບເພື່ອກວດສອບຂະໜາດຂອງ “ຕົວທະວີຄູນ” ຂອງລາຍໄດ້ ໂດຍນຳໃຊ້ສິ່ງທີ່ເປັນທີ່ຮູ້ຈັກກ່ຽວກັບໂຄງສ້າງຂອງເສດຖະກິດລາວ, ແທນທີ່ຈະໄປເອື້ອຍອີງໃສ່ຄວາມຄ້າຍຄືກັນ ກັບບັນດາປະເທດອ້ອມຂ້າງ ເປັນເຫດຜົນ - ຊຶ່ງໃນນີ້ມີຫຼາຍໆດ້ານທີ່ແຕກຕ່າງກັບຂອງປະເທດລາວຢ່າງຊັ້ນເຊີງ.

ຢູ່ໃນດ້ານລົບ, ສະຖານະພາບຂອງຂໍ້ມູນກ່ຽວກັບເສດຖະກິດຂອງລາວ ອາດຈະບໍ່ເຂັ້ມແຂງພໍ ທີ່ຈະເອົາໄປນຳໃຊ້ກັບຕົວແບບ GE ທີ່ມີຄວາມສະຫຼັບສັບຊ້ອນ. ເພາະສະນັ້ນ, ມັນຈຶ່ງມີຄວາມສ່ຽງທີ່ກະໂຕຕົວແບບເອງອາດທີ່ບໍ່ຖືກຕ້ອງ.

ເພື່ອໃຫ້ມີຄວາມຊຶ່ງຊາກັນ, ພວກເຮົາຈຶ່ງຖືວ່າ ຕົວແບບ GE ນັ້ນແມ່ນເຄື່ອງມືທີ່ເປັນປະໂຫຍດ, ແຕ່ວ່າມັນສຳຄັນທີ່ຈະຕ້ອງໄດ້ຮັບຮູ້ວ່າ ໃນບັນດາຜົນໄດ້ຮັບໂດຍລວມນັ້ນຍັງມີຄວາມບໍ່ແນ່ນອນຫຼາຍສົມຄວນທີ່ເຈືອປົນຢູ່.

“ຕົວທະວີຄູນ” ຂອງ GE

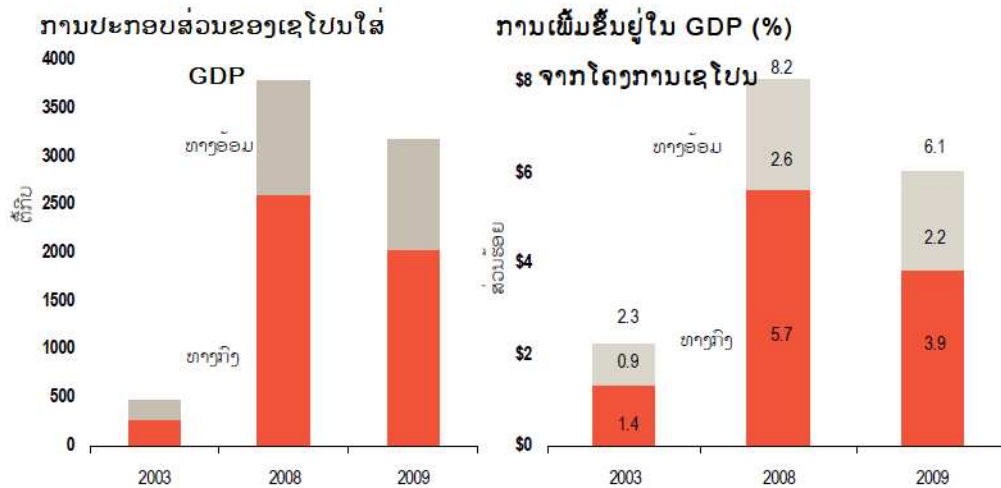
ແນວຄວາມຄິດຢູ່ເບື້ອງຫຼັງຂອງການນຳໃຊ້ຕົວແບບ GE ແມ່ນເພື່ອຄິດໄລ່ເບິ່ງຂະໜາດຂອງ ກະແສ ຜົນ ສະທ້ອນເພີ່ມເຕີມ ຫຼື ຜົນສະທ້ອນເຊື່ອມໂຍງຂອງລາຍໄດ້ຂອງໂຄງການບໍ່ແຮ່ນີ້. ການໃຊ້ຈ່າຍຂອງ ໂຄງການບໍ່ແຮ່ ນຳໄປສູ່ການປ່ຽນແປງແບບຕໍ່ເນື່ອງກັນເປັນຕ່ອງໂສ້ ຂອງການໃຊ້ຈ່າຍອື່ນໆ ຊຶ່ງນຳໄປ ສູ່ ການປ່ຽນແປງແບບທາງອ້ອມ (ຮອບທິສອງ ແລະ ສາມ) ຢູ່ໃນ GDP. ອັດຕາສ່ວນລະຫວ່າງຂອງການ ເພີ່ມຂຶ້ນເບື້ອງຕົ້ນ ຢູ່ໃນຜົນໄດ້ຮັບກັບການປ່ຽນແປງຂັ້ນສຸດທ້າຍຢູ່ໃນ GDP ສາມາດຖືໄດ້ວ່າແມ່ນຕົວ ທະວີຄູນ GE ສຳລັບໂຄງການບໍ່ແຮ່ແຫ່ງນີ້. ຕົວທະວີຄູນ GE ມີຄວາມແຕກ ຕ່າງຈາກຕົວທະວີຄູນ ຂອງ ການ “ປ້ອນຂໍ້ມູນເຂົ້າ-ຄິດໄລ່ຜົນອອກ” ຢູ່ບ່ອນວ່າ ມັນຍັງພິຈາລະນາກ່ຽວກັບ ຜົນກະທົບທາງອ້ອມ ທີ່ ເກີດຈາກລາຍຈ່າຍຂອງໂຄງການບໍ່ແຮ່ - ໂດຍສະເພາະແມ່ນຜົນກະທົບໃສ່ອັດຕາແລກປ່ຽນຕົວຈິງ - ແລະ ຊຶ່ງເປັນການພິຈາລະນາເບິ່ງຄວາມເປັນໄປໄດ້ທີ່ຜົນໄດ້ຮັບຢູ່ໃນຂະແໜງການອື່ນໆ ອາດຈະໄດ້ ຮັບຜົນສະ ທ້ອນມາຈາກໂຄງການບໍ່ແຮ່ແຫ່ງນີ້.

ຍ້ອນວ່າການດຳເນີນງານຕ່າງໆ ຂອງໂຄງການບໍ່ແຮ່ແຫ່ງນີ້ ໄດ້ປ່ຽນແປງໄປຕາມການເວລາ (ໂດຍສະ ເພາະແມ່ນການວ່າຈ້າງແຮງງານ ແລະ ການຊື້ວັດຖຸຕ່າງໆ ຈາກທ້ອງຖິ່ນຫຼາຍກວ່າເກົ່າ), ຜົນສະທ້ອນ ທາງອ້ອມ ຈຶ່ງໄດ້ປ່ຽນແປງໄປຕາມການເວລາ.

ແຜນວາດທີ 4.3 ສະແດງໃຫ້ເຫັນເຖິງ ການປະເມີນເສດຖະກິດທົ່ວທັງໝົດ ເພື່ອເບິ່ງການປະກອບ ສ່ວນທາງກົງ ແລະ ທາງອ້ອມຂອງໂຄງການບໍ່ແຮ່ແຫ່ງນີ້ ໃສ່ GDP. ການປະເມີນເຫຼົ່ານີ້ ແມ່ນອີງໃສ່ຕົວ ທະວີ ຄູນທີ່ມາຈາກຕົວແບບ ຊຶ່ງກ່ຽວພັນກັບການຜະລິດຂອງໂຄງການບໍ່ແຮ່ນີ້ ທີ່ປະກອບສ່ວນໃສ່ GDP ຢູ່ທີ່ 0.7 ໃນປີ 2003, 0.9 ໃນປີ 2008 ແລະ 0.96 ໃນປີ 2009. ນີ້ໝາຍຄວາມວ່າ, ໃນປີ 2003, ຜົນໄດ້ ຮັບຂອງໂຄງ ການ ບໍ່ແຮ່ແຫ່ງນີ້ ທຸກໆ \$1 ໄດ້ນຳໄປສູ່ການເພີ່ມຂຶ້ນ \$0.7 ຢູ່ໃນ GDP, ແລະ ຕໍ່ໆໄປ. ຈຶ່ງ ສັງເກດວ່ານີ້ແມ່ນ ຜົນໄດ້ຮັບທີ່ພົວພັນກັບຕົວທະວີຄູນ (ມູນຄ່າລວມຂອງການຜະລິດ) ທຽບໃສ່ GDP (ຫົວໜ່ວຍວັດແທກມູນຄ່າເພີ່ມ). ຕົວທະວີຄູນຂອງການປະກອບສ່ວນໃສ່ GDP ທີ່ໄດ້ຮັບຈາກການຄິດໄລ່ ແມ່ນຖືກສະແດງໄວ້ຢູ່ໃນແຜນວາດທີ 4.3.⁶

⁶ ຈຶ່ງສັງເກດວ່າ ຕົວທະວີຄູນເຫຼົ່ານີ້ ແມ່ນນ້ອຍກວ່າທີ່ໄດ້ລາຍງານໄວ້ຢູ່ໃນບົດລາຍງານປີ 2006 ຂອງ CIE. ມັນມີສອງເຫດ ຜົນກວ້າງໆ ໃສ່ປະກົດການອັນນີ້. ຫນຶ່ງ, ໂຄງສ້າງຂອງເສດຖະກິດໂດຍລວມຂອງລາວໄດ້ປ່ຽນແປງໄປແລ້ວ ນັບແຕ່ໄດ້ມີການ ລາຍງານຄັ້ງຜ່ານມາ ດັ່ງທີ່ໄດ້ລະບຸໄວ້ຂ້າງເທິງ. ສອງ, ໃນຂະນະທີ່ບົດລາຍງານຄັ້ງຜ່ານມາ ນຳໃຊ້ ຜົນສະທ້ອນທະວີຄູນ ຊຶ່ງອີງຢູ່ບົນພື້ນຖານ ຂອງຜົນໄດ້ຮັບຈາກທວງດນາມ ແລະ ໄທ, ສຳລັບບົດລາຍງານສະບັບນີ້ ພວກເຮົາພັດໄດ້ສ້າງຕົວແບບ ຂອງເສດຖະກິດທົ່ວທັງໝົດ ແບບສະເພາະເຈາະຈົງໃຫ້ແກ່ປະເທດລາວ. ບັນດາຜົນສະທ້ອນທະວີຄູນຢູ່ໃນຕົວແບບຊຸດນີ້ ແມ່ນນ້ອຍກວ່າ ຍ້ອນວ່າ ເສດຖະກິດລາວໂດຍລວມ ແມ່ນອີງໃສ່ການນຳເຂົ້າເປັນຈຸດໜັກ ຫຼາຍກວ່າທີ່ໄດ້ວັດແທກໄວ້ໃນຄັ້ງ ຜ່ານມາ.

4.3 ການປະກອບສ່ວນທາງກົງ ແລະ ທາງອ້ອມ ໃສ່ GDP ^a



^a ການຄິດໄລ່ເຫຼົ່ານີ້ ແມ່ນອີງໃສ່ GDP ຈາກເບື້ອງລາຍໄດ້ ແຫຼ່ງຂໍ້ມູນ: CIE ເປັນຜູ້ປະເມີນ ໂດຍອີງໃສ່ການຈຳລອງຕົວແບບ

ຈາກການຄິດໄລ່ ຄາດຄະເນຜົນກະທົບ ທາງກົງ ແລະ ອ້ອມ ໃສ່ GDP, ຈຶ່ງເຫັນໄດ້ວ່າ ໃນປີ 2003, ໂຄງການບໍ່ແຮ່ແຫ່ງນີ້ ໄດ້ປະກອບສ່ວນ 2.3 ສ່ວນຮ້ອຍໃສ່ GDP (ທາງກົງ 1.4 ສ່ວນຮ້ອຍ ແລະ ທາງອ້ອມ 0.9 ສ່ວນຮ້ອຍ); ສ່ວນໃນປີ 2008, ໂຄງການດັ່ງກ່າວໄດ້ປະກອບສ່ວນ 8.2 ສ່ວນຮ້ອຍ (ທາງກົງ 5.7 ສ່ວນຮ້ອຍ ແລະ ທາງອ້ອມ 2.6 ສ່ວນຮ້ອຍ); ແລະ ໃນປີ 2009, ໄດ້ປະກອບສ່ວນ 6.1 ສ່ວນຮ້ອຍ (ທາງກົງ 3.9 ສ່ວນຮ້ອຍ ແລະ ທາງອ້ອມ 2.2). ຈຶ່ງຮັບຮູ້ວ່າ ໃນການປະກອບສ່ວນທາງອ້ອມນີ້ ແມ່ນໄດ້ ຫັກທຸກຜົນກະທົບຂອງຂະແໜງການອື່ນໆ ທີ່ອາດພົບພັນກັບ ການເພີ່ມຂຶ້ນຂອງອັດຕາແລກປ່ຽນ ຊຶ່ງເກີດ ຈາກການດຳເນີນງານຢູ່ໃນໂຄງການບໍ່ແຮ່ແຫ່ງນີ້. ນີ້ໝາຍຄວາມວ່າ, ໂຄງການບໍ່ແຮ່ແຫ່ງນີ້ ໄດ້ປະກອບສ່ວນເປັນຜົນບວກສຸດທິ, ເຖິງວ່າຈະມີການຍົກປະເດັນໃດໜຶ່ງຂອງ “ພະຍາດດັດຈ” ຂຶ້ນກໍ່ຕາມ.

ຄວາມເຂົ້າໃຈອີກແບບໜຶ່ງ ກ່ຽວກັບການປະກອບສ່ວນໂດຍທາງອ້ອມ

ເພື່ອໃຫ້ສາມາດສະໜອງວິທີການກວດສອບ ຂະໜາດຄວາມສຳຄັນ ຂອງບັນດາຜົນກະທົບທາງອ້ອມ ຂອງໂຄງການບໍ່ແຮ່ເຊໂປນ, ມັນເປັນໄປໄດ້ ທີ່ຈະນຳໃຊ້ເອກະລັກຂອງ GDP ຈາກເບື້ອງລາຍຈ່າຍ, ຊຶ່ງໃນຄັ້ງນີ້ພວກເຮົາຈະເບິ່ງກະແສຜົນສະທ້ອນເພີ່ມເຕີມຂອງໂຄງການບໍ່ແຮ່ ຕໍ່ກັບລາຍຈ່າຍ ແລະ ການຊົມໃຊ້ຂອງລັດຖະບານ.

ເມື່ອພິຈາລະນາຕົວເລກສຳລັບປີ 2008: ໂຄງການບໍ່ແຮ່ແຫ່ງນີ້ ປະກອບສ່ວນປະມານ 2 ສ່ວນຮ້ອຍ ຂອງ GDP ໃສ່ລາຍຮັບຂອງລັດຖະບານ (ແຜນວາດທີ 3.11). ໂດຍລິມະມຸດເອົາວ່າ ຄວາມໜ້າແໜ້ນດ້ານການນຳເຂົ້າຂອງລາຍຈ່າຍຂອງລັດຖະບານ ແມ່ນຄືດຽວກັນຢູ່ໃນເສດຖະກິດທັງໝົດຂອງປະເທດ (52 ສ່ວນຮ້ອຍ), ຖ້າເປັນເຊັ່ນນັ້ນ ລາຍຮັບອັນນີ້ ຈະປະກອບສ່ວນໃຫ້ GDP ເພີ່ມຂຶ້ນຢູ່ປະມານ 1 ສ່ວນຮ້ອຍ (ເພີ່ມຂຶ້ນ 2 ສ່ວນຮ້ອຍ ຢູ່ໃນ G, ແຕ່ວ່າ ເພີ່ມຂຶ້ນ 1 ສ່ວນຮ້ອຍ ຢູ່ໃນ M, ໂດຍມີຜົນສະທ້ອນສຸດທິຢູ່ທີ່ 1 ສ່ວນຮ້ອຍ).

ກ່ຽວກັບການເພີ່ມຂຶ້ນໂດຍກົງ ຢູ່ໃນ GDP, ປະມານເຄິ່ງໜຶ່ງ (3 ສ່ວນຮ້ອຍ) ແມ່ນປະກອບສ່ວນໃສ່ລາຍໄດ້ຂອງທ້ອງຖິ່ນ. ສົມມຸດເອົາວ່າ ລາຍໄດ້ຈາກການປະກອບສ່ວນນີ້ ໄດ້ຖືກຊົມໃຊ້ໄປທັງໝົດ (ຫຼືໂດຍເທົ່າທຽມກັນນີ້, ສົມມຸດເອົາວ່າ ເງິນສະສົມສ່ວນໃດໜຶ່ງທີ່ມີແມ່ນ ໄດ້ຖືກນຳໄປລົງທຶນຄືນຢູ່ໃນປະເທດລາວ), ແລະ ສົມມຸດເອົາວ່າ ຄວາມໜ້າແໜ້ນຂອງການນຳເຂົ້າເພື່ອການຊົມໃຊ້ ແມ່ນຄືກັນກັບຕົວເລກສະເລັຍຂອງເສດຖະກິດທົ່ວທັງໝົດ, ຖ້າເປັນເຊັ່ນນັ້ນ ມັນຈະນຳໄປສູ່ ການເພີ່ມຂຶ້ນ 1.4 ສ່ວນຮ້ອຍ ຢູ່ໃນ GDP.

ເມື່ອພິຈາລະນາເບິ່ງຜົນສະທ້ອນທັງສອງຢ່າງນີ້ແລ້ວ (ລາຍຈ່າຍຂອງລັດຖະບານ ຢູ່ທີ່ 1 ສ່ວນຮ້ອຍ, ແລະ ການຊົມໃຊ້ ຢູ່ທີ່ 1.4 ສ່ວນຮ້ອຍ) ເຫັນວ່າ ຜົນສະທ້ອນທາງອ້ອມລວມທັງໝົດແມ່ນ ຢູ່ທີ່ 2.4 ສ່ວນຮ້ອຍ. ນີ້ແມ່ນຂະໜາດຄວາມສຳຄັນເທົ່າກັນ ກັບການຄິດໄລ່ທີ່ໄດ້ມາຈາກຕົວແບບ ຊຶ່ງຢູ່ທີ່ 2.6 ສ່ວນຮ້ອຍ, ແລະ ແມ່ນການອະທິບາຍໃຫ້ເຫັນວ່າ ຄວາມໜ້າແໜ້ນດ້ານການນຳເຂົ້າ ຂອງເສດຖະກິດຍັງແມ່ນຕົວກຳນົດທີ່ສຳຄັນ ຂອງຜົນສະທ້ອນຂອງໂຄງການບໍ່ແຮ່ ໃສ່ GDP.

ຜົນສະທ້ອນໃສ່ອັດຕາແລກປ່ຽນຕົວຈິງ

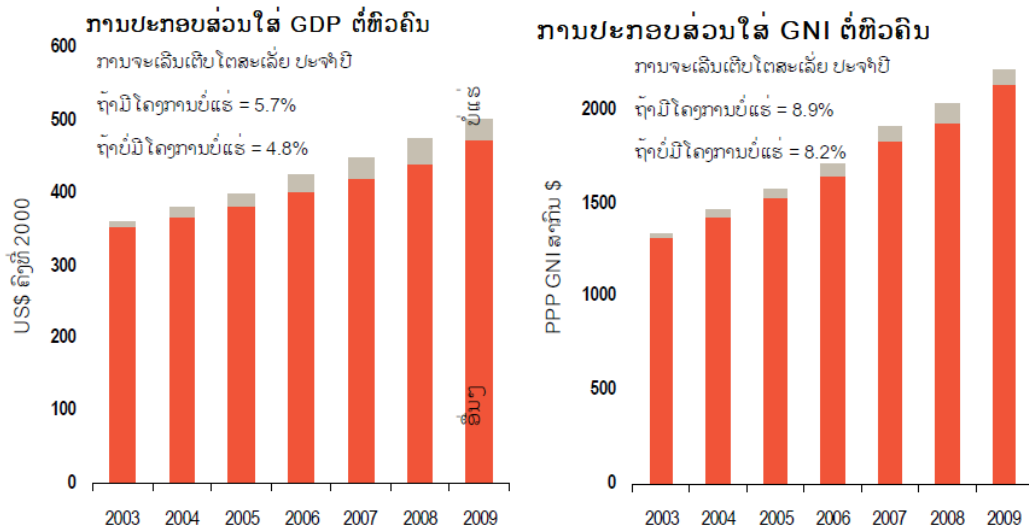
ຜົນການຈຳລອງເຫດການຢູ່ໃນຕົວແບບເສດຖະກິດທົ່ວທັງໝົດ ໄດ້ຊີ້ໃຫ້ເຫັນວ່າ ການຜະລິດຂອງໂຄງການບໍ່ແຮ່ແຫ່ງນີ້ ໄດ້ເປັນເຫດໃຫ້ສະກຸນເງິນເພີ່ມມູນຄ່າຂຶ້ນຕົວຈິງປະມານ 0.7 ສ່ວນຮ້ອຍ ຕໍ່ປີ ນັບຕັ້ງປີທີ່ໂຄງການບໍ່ແຮ່ນີ້ໄດ້ທຳການຜະລິດເປັນຕົ້ນມາ. ນີ້ໝາຍຄວາມວ່າ, ເມື່ອຮວມເຂົ້າກັນໝົດແລ້ວ ນັບຕັ້ງແຕ່ປີ 2003 ເປັນຕົ້ນມາ ການເພີ່ມມູນຄ່າຂອງອັດຕາແລກປ່ຽນຕົວຈິງ ແມ່ນມີປະມານ 4 ສ່ວນຮ້ອຍ. ແຕ່ວ່າໂດຍແທ້ແລ້ວ ສະກຸນເງິນຂອງລາວ ໄດ້ເພີ່ມມູນຄ່າຂຶ້ນ (ຢູ່ໃນຕົວຈິງ) ເຖິງ 32 ສ່ວນຮ້ອຍ ນັບແຕ່ປີ 2003 ເປັນຕົ້ນມາ. ເພາະສະນັ້ນ, ຈຶ່ງຖືໄດ້ວ່າໂຄງການເຊໂປນໄດ້ປະກອບສ່ວນຂັ້ນຂ້າງໜ້ອຍໃສ່ການເພີ່ມມູນຄ່າຂຶ້ນຂອງສະກຸນເງິນທີ່ຖືກສັງເກດຢູ່ນີ້.

ຄວາມຂ້ອງກ່ຽວກັບການຈະເລີນເຕີບໂຕ

ແຜນວາດທີ 4.4 ສະແດງໃຫ້ເຫັນວ່າ ໂຄງການເຊໂປນມີຄວາມໝາຍແນວໃດ ກັບ GDP ແລະ GNI ຕົວທົດຄົນ. ການຈະເລີນເຕີບໂຕທີ່ປະກົດເປັນຈິງ ຢູ່ໃນ GDP ຕໍ່ທົດຄົນ ນັບແຕ່ປີ 2003 ເຖິງປີ 2009 ແມ່ນຢູ່ທີ່ 5.7 ສ່ວນຮ້ອຍ. ຖ້າບໍ່ມີໂຄງການບໍ່ແຮ່ແຫ່ງນີ້, ຕົວເລກນີ້ ອາດຈະລົງໄປຢູ່ທີ່ 4.8 ສ່ວນຮ້ອຍຕໍ່ປີ. ເພາະສະນັ້ນ, ຈຶ່ງຖືວ່າ ໂຄງການບໍ່ແຮ່ແຫ່ງນີ້ ໄດ້ປະກອບສ່ວນໃຫ້ມີການເພີ່ມຂຶ້ນເຖິງ 1 ສ່ວນຮ້ອຍ ຢູ່ໃນ GDP ຕໍ່ທົດຄົນ.

ການປະກອບສ່ວນຂອງໂຄງການບໍ່ແຮ່ແຫ່ງນີ້ ໃສ່ GNI ຕໍ່ທົດຄົນ ແມ່ນຕໍ່າກວ່າໜ້ອຍໜຶ່ງ, ຄືປະມານ 0.7 ສ່ວນຮ້ອຍຕໍ່ປີ.

4.4 ການປະກອບສ່ວນຂອງໂຄງການເຊໂປນ ໃສ່ສະຫວັດດີພາບຂອງເສດຖະກິດ

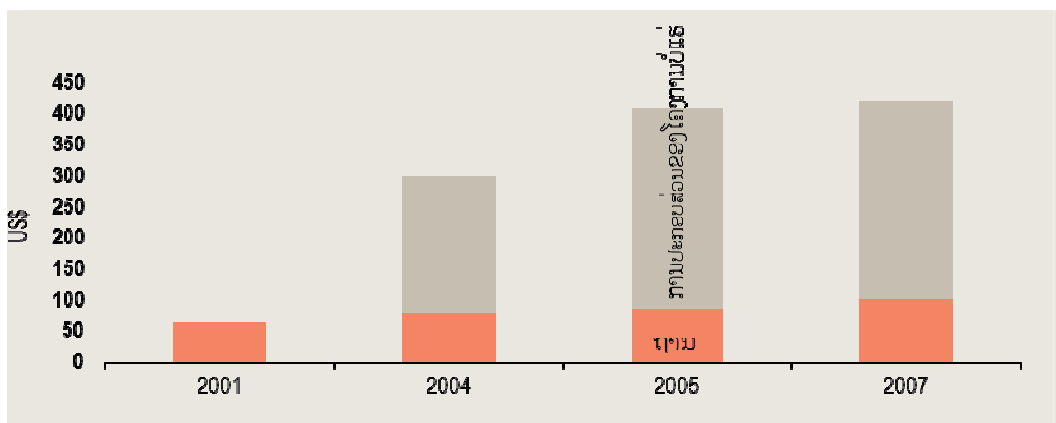


ແຫຼ່ງຂໍ້ມູນ: ທະນາຄານໂລກ, CIE ເປັນຜູ້ປະເມີນໂດຍນຳໃຊ້ຕົວແບບ CGE.

ການປະກອບສ່ວນໃສ່ລາຍໄດ້ຂອງ SPDA

ການປະເມີນລາຍໄດ້ຕໍ່ຫົວຄົນ ຢູ່ໃນເຂດ SPDA (ຈາກການລົງສຳຫຼວດຄົວເຮືອນ, ເບິ່ງ Earth Systems Lao 2008) ສະແດງໃຫ້ເຫັນວ່າ ລາຍໄດ້ ໄດ້ເພີ່ມຂຶ້ນຢ່າງຫຼວງຫຼາຍ ນັບແຕ່ປີ 2001 ເປັນຕົ້ນມາ. ໂດຍການສົມມຸດເອົາວ່າ ຖ້າບໍ່ມີໂຄງການບໍ່ແຮ່ແຫ່ງນີ້ແລ້ວ ລາຍໄດ້ຕໍ່ຫົວຄົນຢູ່ຕາມໝູ່ບ້ານເຫຼົ່ານີ້ ກໍຄົງຈະເຕີບໂຕຢູ່ໃນລະດັບຂອງອັດຕາສະເລັຍແຫ່ງຊາດ, ດັ່ງທີ່ແຜນວາດ 4.5 ໄດ້ຊີ້ໃຫ້ເຫັນວ່າ ສ່ວນໃຫຍ່ຂອງການເຕີບໂຕຂອງລາຍໄດ້ ຢູ່ຕາມໝູ່ບ້ານເຫຼົ່ານີ້ ແມ່ນເປັນຜົນມາຈາກໂຄງການບໍ່ແຮ່ແຫ່ງນີ້ ແທ້. ການປະເມີນເຫຼົ່ານີ້ ໃຫ້ຄວາມໝາຍວ່າ ຢູ່ໃນປີ 2007, ລາຍໄດ້ຕໍ່ຫົວຄົນຂອງໝູ່ບ້ານ SPDA ແມ່ນ ສູງກວ່າທີ່ຄວນຈະເປັນ ເຖິງ 310 ສ່ວນຮ້ອຍຖ້າຫາກບໍ່ມີໂຄງການບໍ່ແຮ່ນີ້.

4.5 ລາຍໄດ້ຕໍ່ຫົວຄົນ ຢູ່ຕາມໝູ່ບ້ານ SPDA



ແຫຼ່ງຂໍ້ມູນ: CIE ເປັນຜູ້ປະເມີນ ບົນພື້ນຖານຂອງ Earth Systems Lao (2008)

5 ຜົນກະທົບທາງອ້ອມອື່ນໆ

ຊັບສິນໄລຍະຍາວ ຢູ່ໃນລະດັບທ້ອງຖິ່ນ

ລັກສະນະອັນເປັນລູກກະແຈອັນໜຶ່ງ ຂອງການດຳເນີນງານຂອງໂຄງການບໍ່ແຮ່ເຊໂປນ ແມ່ນການສຸມໃສ່ການພັດທະນາແບບຍືນຍົງ ຢູ່ໃນລະດັບທ້ອງຖິ່ນ. ວຽກງານອັນນີ້ ດຳເນີນໄປຢູ່ໃນຫຼາຍຮູບການ, ແຕ່ວ່າ ຮູບການອັນເປັນທີ່ຮູ້ຈັກກັນດີ ແມ່ນການກໍ່ສ້າງຊັບສິນທີ່ແມ່ນມະນຸດ ແລະ ຊັບສິນທີ່ເປັນວັດຖຸ ເພື່ອອະນາຄົດອັນຍາວນານ.

ການພັດທະນາທຸລະກິດ

ໂຄງການບໍ່ແຮ່ແຫ່ງນີ້ ໃຫ້ການສະໜັບສະໜູນແກ່ກິດຈະກຳທາງທຸລະກິດຫຼາກຫຼາຍປະເພດຢູ່ໃນທ້ອງຖິ່ນ: ຊຶ່ງມີທັງທຸລະກິດທີ່ບໍລິການດ້ານທີ່ຈຳເປັນຕ່າງໆ ຂອງໂຄງການບໍ່ແຮ່, ແລະ ທຸລະກິດທີ່ເປັນອິດສະຫຼະ ຈາກກິດຈະກຳຕ່າງໆ ຂອງໂຄງການບໍ່ແຮ່ ທີ່ໄດ້ຮັບການສ້າງຕັ້ງຂຶ້ນເພື່ອໃຫ້ສາມາດດຳເນີນຕໍ່ໄປໄດ້ ຫຼັງຈາກທີ່ໂຄງການແຫ່ງນີ້ເຊົາກິດຈະການບໍ່ແຮ່ແລ້ວ.

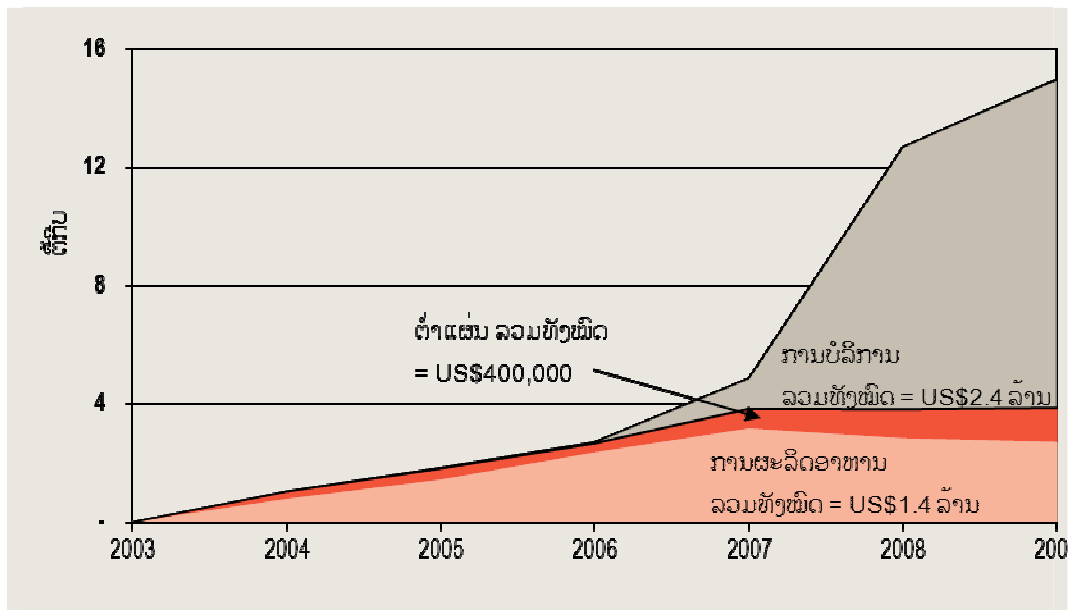
ຫວ່າງບໍ່ດົນມານີ້, ໂຄງການບໍ່ແຮ່ນີ້ ໄດ້ເຊັນສັນຍາມອບເໝົາກິດຈະກຳຫຼາຍໆ ປະເພດ, ຮວມທັງວຽກບໍລິການຊັກເຄື່ອງ ແລະ ວຽກແມ່ບ້ານ, ວຽກບຳລຸງຮັກສາແຄ້ມ ແລະ ວຽກຮ້ານຄ້າ ກໍ່ຄືວຽກບາຣ໌ ຢູ່ໃນແຄ້ມ. ໄດ້ມີການສະໜອງການຝຶກອົບຮົມ ແລະ ໃຫ້ຄຳປຶກສາຫາລື ຢ່າງເປັນທາງການ ແກ່ບັນດາທຸລະກິດທີ່ເຂົ້າໄປປະມູນເອົາວຽກງານເຫຼົ່ານີ້ ໂດຍສະເພາະແມ່ນໃນເລື່ອງການວາງແຜນການພັດທະນາທຸລະກິດ ແລະ ການສ້າງຄຳຮ້ອງ, ແລະ ໄດ້ສືບຕໍ່ໃຫ້ການສະໜັບສະໜູນ ແລະ ໃຫ້ຄຳປຶກສາຫາລື ກ່ຽວກັບກິດຈະກຳຕ່າງໆ ທີ່ພວມດຳເນີນໄປຂອງບັນດາທຸລະກິດເຫຼົ່ານັ້ນ.

ໄດ້ມີການສະໜອງການຊ່ວຍເຫຼືອດ້ານການພັດທະນາທຸລະກິດ ໃຫ້ແກ່ກິດຈະກຳຫຼາກຫຼາຍປະເພດ. ແຜນວາດທີ 5.1 ສະຫຼຸບຫຍໍ້ກ່ຽວກັບ ກະແສລາຍໄດ້ຕົ້ນຕໍ ຈາກບັນດາກິດຈະກຳເຫຼົ່ານີ້. ຕະຫຼອດຊ່ວງໄລຍະເວລາທີ່ຜ່ານມາ, ລາຍໄດ້ຈາກກິດຈະກຳຜະລິດອາຫານ ມີຈຳນວນ \$US1.4 ລ້ານ (ຄິດໄລ່ເປັນເງິນໂດລາຢ່າງແທ້ຈິງໃນປີ 2009). ລາຍໄດ້ຈາກການຕໍ່າແຜ່ນ ມີເຖິງ US\$400,000 ໃນຂະນະທີ່ລາຍໄດ້ຈາກກິດຈະກຳທີ່ກ່ຽວຂ້ອງກັບການບໍລິການ ມີເຖິງ \$2.4 ລ້ານ.

ແຜນວາດທີ 5.2 ໄດ້ແຍກອົງປະກອບຂອງແຕ່ລະກຸ່ມກິດຈະກຳທີ່ເປັນລູກກະແຈອອກ. ລາຍໄດ້ຈາກການ ຜະລິດອາຫານ ສ່ວນໃຫຍ່ແມ່ນມາຈາກພືດຜັກ, ເຖິງແມ່ນວ່າໝູ ກໍ່ມີບົດບາດສຳຄັນເຊັ່ນກັນ. ຢູ່ພາຍໃນຂະແໜງ ການຕໍ່າແຜ່ນ, ການຂາຍຖົງໃສ່ຕົວຢ່າງ ໃຫ້ແກ່ໂຄງການບໍ່ແຮ່ ແມ່ນລາຍການທີ່ສຳຄັນ, ໄປຄຸງຄູ່ກັບການຂາຍ ເສື້ອຜ້າຈາກ ວີລາບູຕິກ (Vilaboutique) - ຊຶ່ງແມ່ນ “ຍີ່ຫໍ້” ຂອງທ້ອງຖິ່ນ.

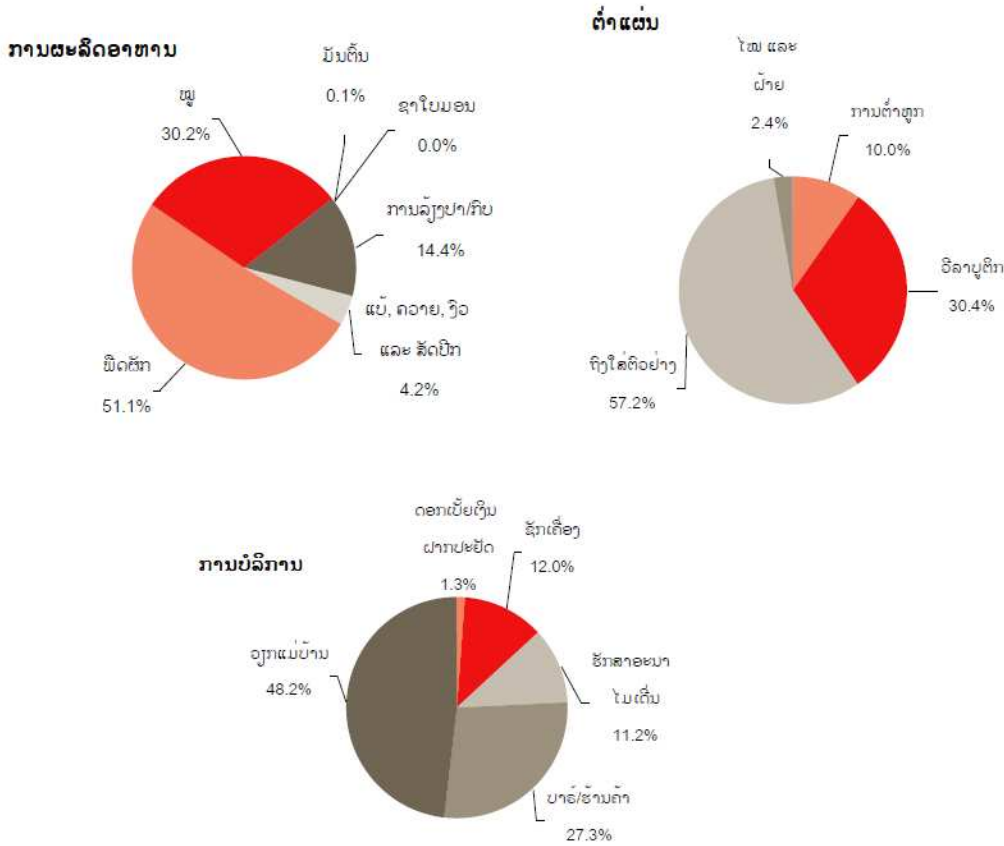
ໂດຍພື້ນຖານແລ້ວ, ກິດຈະກຳການບໍລິການຕ່າງໆ ໄດ້ກວມເອົາບັນດາທຸລະກິດທີ່ສະໜອງການບໍລິການໃຫ້ ແກ່ແຄ້ມຂອງໂຄງການບໍ່ແຮ່ນີ້, ຊຶ່ງລວມທັງວຽກແມ່ບ້ານ, ບາຣ໌ ແລະ ຮ້ານຄ້າ, ການຮັກສາອະນາໄມເດີນ ແລະ ການຊັກເຄື່ອງ.

5.1 ລາຍໄດ້ຈາກກິດຈະກຳພັດທະນາທຸລະກິດ ໂດລາຄົງທີ່ ປີ 2009



ແຫຼ່ງຂໍ້ມູນ: LXML

5.2 ການແຍກແຫຼ່ງລາຍໄດ້ອັນຕົ້ນຕໍຂອງການພັດທະນາທຸລະກິດ 2003-2008



ແຫຼ່ງຂໍ້ມູນ: LXML

ການຝຶກອົບຮົມ

ໂຄງການບໍ່ແຮ່ເຊໂປນ ອໍານວຍຄວາມສະດວກໃນການຝຶກອົບຮົມຫຼາຍໆ ດ້ານ ໃຫ້ແກ່ພະນັກງານຂອງ ຕົນ - ທັງໃນເວລາຖືກຮັບເຂົ້າເຮັດວຽກແລ້ວ ແລະ ກ່ອນຖືກຮັບເຂົ້າເຮັດວຽກ. ໂຄງການບໍ່ແຮ່ແຫ່ງນີ້ມີແຜນ ງານສໍາລັບການຝຶກງານ ແລະ ແຜນງານການຝຶກອົບຮົມ ທາງດ້ານເທັກນິກ ກ່ອນການຮັບເຂົ້າເຮັດວຽກ. ແຜນງານເຫຼົ່ານີ້ (ຊຶ່ງຈັດຂຶ້ນໂດຍການຮ່ວມມື ກັບ Royal Melbourne Institute of Technology) ໄດ້ ສະໜອງການຝຶກອົບຮົມ ຢູ່ໃນຫຼາຍໆ ຂະແໜງການ ລວມທັງຂະແໜງການໄຟຟ້າ, ວິສະວະກໍາ, ຊ່າງໄມ້ ແລະ ຊ່າງຜະລິດເຄື່ອງເຮືອນດ້ວຍໄມ້ ແລະ ເທັກໂນໂລຊີລິດຍົນ. ປະຈຸບັນນີ້, ງົບປະມານສໍາລັບການຝຶກ ອົບຮົມໂດຍກົງ ແມ່ນຢູ່ທີ່ US\$2.36 ລ້ານ, ຊຶ່ງແມ່ນພຽງສ່ວນໜຶ່ງຂອງງົບປະມານ \$5.6 ລ້ານ ທີ່ໄດ້ຈັດໄວ້ ສໍາລັບການພັດທະນາຊັບພະຍາກອນມະນຸດ.

ຄວາມຍືນຍົງຄົງຕົວທາງດ້ານສັງຄົມ ແລະ ກອງທຶນພັດທະນາ

ງົບປະມານປະຈຳປີຂອງ LXML ສໍາລັບການພົວພັນກັບຊຸມຊົນ ແມ່ນຫຼາຍກວ່າ US\$5.8 ລ້ານ. ງົບປະມານ ດັ່ງກ່າວ ກວມເອົາວຽກງານການພັດທະນາຊຸມຊົນ, ການເຂົ້າຫາຊຸມຊົນ, ການອຸປະຖຳ, ການຊົດເຊີຍ, ການແກ້ ໄຂບັນຫາ ແລະ ການຄົ້ນຄວ້າ. ພາກສ່ວນໜຶ່ງຂອງງົບປະມານດັ່ງກ່າວ ແມ່ນງົບຈໍານວນ US\$500,000 ຕໍ່ປີ ສໍາລັບກອງທຶນສິນເຊື່ອ ເພື່ອການພັດທະນາເຊໂປນ (Sepon Development Trust Fund - SDTF) ເລີ່ມ ແຕ່ປີ 2003 ເປັນຕົ້ນມາ. ກອງທຶນນີ້ ເລີ່ມຕົ້ນຢູ່ທີ່ S\$200,000, ແຕ່ໄດ້ຖືກ ເພີ່ມຈໍານວນຂຶ້ນຕາມການເວລາ; ແລະ ມາຮອດປະຈຸບັນນີ້ ກອງທຶນດັ່ງກ່າວໄດ້ປະກອບສ່ວນເຖິງ US\$2.9 ລ້ານ ແລ້ວ ເຂົ້າສູ່ວຽກງານການພັດ ທະນາຢູ່ໃນເມືອງວິລະບູລີ. ກອງທຶນຫຼຸດຜ່ອນບັນຫາສັງຄົມ (Social Mitigation Fund), ຊຶ່ງແມ່ນກອງທຶນໜຶ່ງ ຕ່າງຫາກທີ່ເຄື່ອນໄຫວແບບມີສິດເສລີພາບສະເພາະຕົວ, ໄດ້ປະກອບສ່ວນເພີ່ມ US\$500,000 ເພື່ອຫຼຸດຜ່ອນ ຜົນກະທົບສະເພາະເຈາະຈົງຕ່າງໆ ຈາກການ ຂຸດຄົ້ນບໍ່ແຮ່ ແລະ ເພື່ອສ້າງຜົນໄດ້ຮັບອັນຍືນຍົງຄົງຕົວ ໃຫ້ແກ່ ຊຸມຊົນ ພາຍຫຼັງອາຍຸງານຂອງໂຄງການບໍ່ແຮ່ແຫ່ງນີ້ໝົດອາຍຸການນໍາໃຊ້.

ໃນການຈັດສັນ ເງິນທຶນຂອງກອງທຶນ SDTF ໃຫ້ບັນດາຂົງເຂດທີ່ເປັນລູກກະແຈສໍາຄັນຈໍານວນໜຶ່ງ ລວມມີ:

- **ການສຶກສາ.** ໄດ້ມີການນໍາໃຊ້ ທຶນຈາກກອງທຶນ SDTF ເພື່ອສ້າງ ແລະ ບໍາລຸງຮັກສາໂຮງຮຽນແຫ່ງຕ່າງໆໃນ ທ້ອງຖິ່ນ ພ້ອມທັງເພື່ອສະໜອງວັດຖຸປັດໄຈພື້ນຖານດ້ານການສຶກສາ ແລະ ເພື່ອສະໜອງທຶນການສຶກສາ ໃຫ້ແກ່ຊາວບ້ານໃນທ້ອງຖິ່ນ.
- **ສາທາລະນະສຸກ.** ໄດ້ມີການນໍາໃຊ້ເງິນກອງທຶນເພື່ອສ້າງຕຶກອາຄານ ແລະ ປະກອບອຸປະກອນ ໃຫ້ແກ່ ໂຮງໝໍເມືອງວິລະບູລີ, ເພື່ອຊ່ວຍສ້າງພະແນກແມ່ ແລະ ເດັກ ແລະ ເພື່ອສະໜອງທຶນໃຫ້ຊ່ຽວຊານດ້ານການ ແພດລົງໄປຢັ້ງມຍາມ.
- **ກະສິກໍາ.** ໄດ້ມີການນໍາໃຊ້ ເງິນທຶນເພື່ອພັດທະນາກິດຈະກຳຕ່າງໆທາງດ້ານທຸລະກິດກະສິກໍາ ກໍ່ຄື ເພື່ອ ສະໜອງການຝຶກອົບຮົມໃຫ້ແກ່ຊາວບ້ານ ດ້ວຍການຈັດກິດຈະກຳຫຼາກຫຼາຍໄປຄຽງຄູ່ກັບການກໍ່ສ້າງອາຄານ ຕະຫຼາດ.
- **ອຸດສາຫະກໍາ ແລະ ຫັດຖະກໍາ.** ກອງທຶນນີ້ ໄດ້ໃຫ້ການຊ່ວຍເຫຼືອທາງດ້ານການສະໜອງໄຟຟ້າ ໃຫ້ແກ່ ປະມານ 12 ໝູ່ບ້ານໂຫຼໜຶ່ງ ພ້ອມທັງໄດ້ສະໜອງທຶນໃຫ້ແກ່ການຜະລິດ ແລະ ການຝຶກອົບຮົມດ້ານ ຫັດຖະກໍາ.
- **ການຂົນສົ່ງ, ການຄົມມະນາຄົມ ແລະ ໂຄງລ່າງພື້ນຖານ.** ໄດ້ມີການນໍາໃຊ້ ເງິນກອງທຶນເພື່ອກໍ່ສ້າງ, ປູຢາງ ແລະ ບໍາລຸງຮັກສາ ຖະໜົນທົນທາງ ທີ່ເຊື່ອມຕໍ່ໝູ່ບ້ານເຂົ້າຫາກັນ ຢູ່ໃນຂົງເຂດດັ່ງກ່າວ ພ້ອມທັງກໍ່ສ້າງຂົວ ເປັນຈໍານວນຫຼວງຫຼາຍ. ນອກຈາກນີ້ແລ້ວ, ເງິນກອງທຶນນີ້ ຍັງໄດ້ຖືກນໍາໃຊ້ ເພື່ອສ້ອມແປງສາຍໄຟຟ້າ, ສະໜອງໝໍ້ແປງໄຟຟ້າ ແລະ ສິ່ງອໍານວຍຄວາມສະດວກດ້ານການສະໜອງນໍ້າປະປາ.
- **ການທ່ອງທ່ຽວ.** ໄດ້ມີການນໍາໃຊ້ ເງິນກອງທຶນນີ້ເພື່ອພັດທະນາຄວາມອາດສາມາດ ໃຫ້ແກ່ເມືອງ ເພື່ອດຶງດູດ ແລະ ໃຫ້ບໍລິການແກ່ນັກທ່ອງທ່ຽວ. ໃນນີ້ ຮວມທັງການສ້ອມແປງບ້ານພັກ, ໃຫ້ການສະໜັບສະໜູນແກ່ ກິດຈະກຳຕ່າງໆ ໃນທ້ອງຖິ່ນ ແລະ ການຈັດພິມເອກະສານໂຄສະນາ ແລະ ວັດຖຸປັດໄຈອື່ນໆ.

ການເກັບກູ້ລະເບີດທີ່ບໍ່ທັນແຕກ UXO

ອີງຕາມການລາຍງານຂອງ UN, ລູກລະເບີດ 2 ລ້ານ ໂຕນ (ຊຶ່ງມີບົມບັ້ທີ່ເປັນກຸ່ມກ້ອນຈຳນວນຫຼາຍ ສຳລັບທຳລາຍຄົນ) ໄດ້ຖືກຖິ້ມລົງໃສ່ປະເທດລາວ ໃນລະຫວ່າງປີ 1964 ເຖິງ 1973. ຍ້ອນວ່າ ການຖິ້ມລະເບີດລົງນັ້ນ ມີອັດຕາສູງທີ່ບໍ່ປະສົບຜົນສຳເລັດ, ຈຶ່ງພາໃຫ້ມີບັນຫາວັດຖຸລະເບີດທີ່ຍັງບໍ່ທັນແຕກ ເປັນຈຳນວນ ຫຼວງຫຼາຍ. ມີການຄາດຄະເນວ່າ ຢູ່ໃນທົ່ວປະເທດລາວ ຈະມີຜູ້ຖືກເຄາະຮ້າຍ ຈາກ UXO ຢູ່ເຖິງ 300 ຄົນ ຕໍ່ປີ, ຊຶ່ງໃນນີ້ ຈະເຖິງຂັ້ນເສຍຊີວິດຢູ່ປະມານ 150 ຄົນ ຕໍ່ປີ (Griffin ແລະ ຄົນອື່ນໆ 2008).

ນັບຕັ້ງແຕ່ການສຳຫຼວດຄົ້ນຄ້າຢູ່ເຊໂປນ ເລີ່ມຕົ້ນຂຶ້ນ, ໂຄງການບໍ່ແຮ່ແຫ່ງນີ້ ໄດ້ເກັບກູ້ UXO ແລ້ວ ກວ່າ 100,000 ລູກ ຈາກເນື້ອທີ່ດິນກວ່າ 3,500 ເຮັກຕາ (ໂດຍບໍ່ມີຜູ້ໃດໄດ້ຮັບບາດເຈັບ). ວຽກງານດັ່ງກ່າວນີ້ ໄດ້ ປະກອບສ່ວນອັນໃຫຍ່ຫຼວງ ໃຫ້ແກ່ການພັດທະນາຢູ່ໃນຂົງເຂດທ້ອງຖິ່ນ ໃນສະພາບຄວາມເປັນຈິງທີ່ ເກືອບວ່າ ບໍ່ມີດິນຕອນໃດ ທີ່ປາສະຈາກ UXO ຊຶ່ງເປັນໄພຂົ່ມຂູ່ໃຫ້ແກ່ການເຮັດໄຮ່ເຮັດສວນ.

ຜົນສະທ້ອນຂອງການສະແດງແບບຢ່າງໃຫ້ແກ່ການລົງທຶນ

ໂຄງການບໍ່ແຮ່ເຊໂປນ ແມ່ນໂຄງການລົງທຶນໂດຍກົງຂອງຕ່າງປະເທດ ລະດັບໃຫຍ່ ແຫ່ງທຳອິດ ແລະ ທັງແມ່ນໂຄງການບໍ່ແຮ່ຂະໜາດໃຫຍ່ແຫ່ງທຳອິດ ຢູ່ໃນປະເທດລາວ. ຍ້ອນແນວນັ້ນ, ຈຶ່ງເກີດມີປາກົດການ ໃໝ່ທາງດ້ານການພົວພັນກັບລັດຖະບານ, ທຸລະກິດ ແລະ ຊຸມຊົນ. ໂຄງການດັ່ງກ່າວໄດ້ສະແດງໃຫ້ເຫັນເຖິງ ຄວາມສາມາດບົ່ມຊ້ອນ ສຳລັບນັກລົງທຶນຕ່າງປະເທດ, ທັງໃຫ້ເຫັນວ່າ ຄວາມສູງຂອງປະເທດ ລາວ ໃນ ດ້ານການລົງທຶນນັ້ນ ອາດຈະບໍ່ສູງເທົ່າທີ່ເຄີຍຄິດໄວ້.

ການລົງທຶນຂອງຕ່າງປະເທດ ຢູ່ໃນປະເທດດ້ອຍພັດທະນາປະເທດໜຶ່ງເຊັ່ນປະເທດລາວ ຍັງມີຜົນກະທົບ ທີ່ສຳຄັນອີກອັນໜຶ່ງ - ດ້ວຍການເຮັດໃຫ້ບັນດາຜູ້ທີ່ອາດມາເປັນນັກລົງທຶນຕ່າງປະເທດໃນອະນາຄົດເຫັນວ່າ ລັດຖະບານລາວ ເປີດກວ້າງຕໍ່ການລົງທຶນຂອງຕ່າງປະເທດ ແລະ ການລົງທຶນຂະໜາດໃຫຍ່ຢູ່ໃນຂະແໜງ ການບໍ່ແຮ່ ເຊັ່ນໂຄງການບໍ່ແຮ່ເຊໂປນ ສາມາດປະສົບຄວາມສຳເລັດໄດ້. ນັບຕັ້ງແຕ່ໂຄງການເຊໂປນ ໄດ້ ເລີ່ມຕົ້ນຂຶ້ນ ເປັນຕົ້ນມາ, ການລົງທຶນໃນຂະແໜງການບໍ່ແຮ່ ໄດ້ເພີ່ມຂຶ້ນຢ່າງໄວວາ, ລວມທັງໂຄງ ການດຳ ເນີນງານ Panaust Phu Kham ແລະ ບໍລິສັດຈີນ, ຫວຽດນາມ ແລະ ອອສເຕຣເລຍ ອີກຈຳນວນໜຶ່ງ ຊຶ່ງ ພວມທຳການສຳຫຼວດຄົ້ນຄ້າ, ທອງ ແລະ ແຮ່ທາດອື່ນໆຢູ່ໃນປະຈຸບັນນີ້ ຢູ່ໃນທົ່ວປະເທດລາວ.

ເຖິງແມ່ນວ່າ ຂະແໜງການບໍ່ແຮ່ຢູ່ປະເທດລາວຈະເປັນຂະແໜງທີ່ ຂ້ອນຂ້າງນ້ອຍ ເມື່ອທຽບໃສ່ມາດຕະ ຖານສາກົນ, ແຕ່ວ່າ ປະເທດນີ້ພັດມີແຫຼ່ງຄວາມອຸດົມຮັ່ງມີ ທາງດ້ານແຮ່ທາດຢ່າງຫຼວງຫຼາຍ ຊຶ່ງຈະຊ່ວຍໃນ ການພັດທະນາເປັນອຸດສາຫະກຳທີ່ສາມາດດຳລົງຄົງຕົວໄດ້ໃນໄລຍະຍາວ. ໃນຂະນະທີ່ ມີພຽງແຕ່ 30 ສ່ວນ ຮ້ອຍຂອງເນື້ອທີ່ໃນປະເທດ ເທົ່ານັ້ນ ທີ່ໄດ້ຮັບການສຳຫຼວດຄົ້ນແລ້ວ, ແຕ່ວ່າພັດໄດ້ມີການກວດພົບແຫຼ່ງແຮ່ ທາດເຖິງ 550 ແຫ່ງແລ້ວ (UNDP 2006).

ຄວາມອາດສາມາດບົ່ມຊ້ອນຂະໜາດໃຫຍ່ ທາງດ້ານການຂຸດຄົ້ນແຮ່ທາດ ແລະ ຄວາມສຳເລັດຜົນຂອງໂຄງການບໍ່ແຮ່ເຊໂປນ ມີຄວາມໝາຍວ່າ ມາຮອດປະຈຸບັນນີ້ ລັດຖະບານລາວ ສາມາດພັດທະນາອຸດສາຫະກຳຂະແໜງໜຶ່ງ ທີ່ຈະນຳເອົາຜົນປະໂຫຍດເພີ່ມເຕີມທາງດ້ານເສດຖະກິດ ຊຶ່ງຕິດພັນກັບການລົງທຶນ ໂດຍກົງຂອງຕ່າງປະເທດ ເຂົ້າມາໃນລາວ. ດ້ວຍວິທີນັ້ນ ຈຶ່ງຈະນຳໄປສູ່ການຫຼຸດຜ່ອນຄວາມທຸກຍາກ ແລະ ການສ້າງຄວາມອາດສາມາດໃຫ້ຫຼາຍກວ່າເກົ່າໄດ້. ການເພີ່ມຂຶ້ນຢ່າງວ່ອງໄວ ຢູ່ໃນຕົວເລກການລົງທຶນຂອງຕ່າງປະເທດນັບຕັ້ງແຕ່ໂຄງການບໍ່ແຮ່ເຊໂປນເລີ່ມຕົ້ນດຳເນີນງານເປັນຕົ້ນມາ. ສາມາດຖືກບັນທຶກໄດ້ສ່ວນໜຶ່ງ ວ່າແມ່ນຄວາມສຳເລັດຜົນທີ່ສະແດງອອກໃຫ້ເຫັນ ໂດຍບັນດາໂຄງການໃຫຍ່ໆ. ສຳ ຄັນໄປກວ່ານັ້ນ, ປະຈຸບັນນີ້ ປະເທດລາວ ພວມເຫັນອຸດສາຫະກຳເບົາ ໃນຮູບແບບຂອງອຸດສາຫະກຳປຸງແຕ່ງທອງແບບຕ່ອງໂສ້ກຳລັງຍົກຍ້າຍເຂົ້າມາໃນລາວ - ຊຶ່ງແມ່ນການພັດທະນາ ຊຶ່ງບໍລິສັດນີ້ ໄດ້ໃຫ້ ການສະໜັບສະໜູນຢ່າງໄວວາ ດ້ວຍການສະໜອງວັດຖຸໃຫ້ແກ່ທ້ອງຖິ່ນ.

ຜົນສະທ້ອນຂອງການສະແດງແບບທາງຢ່າງແກ່ຂະແໜງທຸລະກິດ

ຜົນສະທ້ອນ ຂອງການເປັນແບບຢ່າງດ້ານທຸລະກິດ ແມ່ນເກີດມາຈາກການເຮັດວຽກ ຂອງໂຄງການບໍ່ແຮ່ເຊໂປນ ກັບ ບັນດາທຸລະກິດລາວ ເພື່ອພັດທະນາ ວິທີການປະຕິບັດທາງທຸລະກິດແບບສາກົນ ຢູ່ໃນທຸລະກຳປົກກະຕິປະຈຳວັນ ຊຶ່ງຄາດວ່າ ຈະນຳໄປສູ່ການປັບປຸງທາງດ້ານຜະລິດຕະຜົນ ໃຫ້ແກ່ທຸລະກິດຂອງລາວ ແລະ ໄປສູ່ການສ້າງຄວາມອາດສາມາດ ໃນການເພີ່ມຄວາມສາມາດແຂ່ງຂັນຂອງບັນດາທຸລະກິດລາວ ຢູ່ໃນຕະຫຼາດການສົ່ງອອກ. ຜົນສະທ້ອນຂອງການເປັນແບບຢ່າງທາງດ້ານທຸລະກິດອັນຕົ້ນຕໍ ຈາກໂຄງການບໍ່ແຮ່ແຫ່ງນີ້ ມີຢູ່ສາມປະເພດຄື:

- ກອບວຽກດ້ານການຄ້າສາກົນ;
- ມາດຕະຖານຄວາມປອດໄພ; ແລະ
- ມາດຕະຖານທາງດ້ານສະພາບແວດລ້ອມ.

ກອບວຽກດ້ານການຄ້າສາກົນ

ໃນການປະຕິບັດດ້ານທີ່ດ້ານການສະໜອງວັດຖຸ ແລະ ການບໍລິການໃຫ້ແກ່ໂຄງການບໍ່ແຮ່ເຊໂປນ, ພະແນກສະໜອງວັດຖຸ ແລະ ພະລາທິການ ຢູ່ LXML ຮຽກຮ້ອງໃຫ້ຕ້ອງມີກອບວຽກດ້ານການຄ້າທີ່ດີ ແລະ ໃຫ້ມີຄວາມຊຳນານງານດ້ານທຸລະກິດທີ່ເໝາະສົມ. ການສ້າງວິທີການປະຕິບັດທີ່ດີທາງທຸລະກິດກັບບັນ ດາຜູ້ສະໜອງຝ່າຍລາວ ໄດ້ສົ່ງເສີມໃຫ້ມີຖານຜູ້ສະໜອງ ທີ່ມີຄວາມສາມາດ ແລະ ເປັນໜ້າໄວ້ວາງໃຈໄດ້ກວ່າເກົ່າ ແລະ ໄດ້ສ້າງສິ່ງຈູງໃຈ ໃຫ້ທຸລະກິດອື່ນໆ ທີ່ຢາກສະໜອງວັດຖຸ ແລະ ການບໍລິການໃຫ້ແກ່ໂຄງການບໍ່ແຮ່ແຫ່ງນີ້ ຕ້ອງໄດ້ປັບປຸງວິທີການດຳເນີນທຸລະກິດຂອງພວກເຂົາເຈົ້າໃຫ້ດີຂຶ້ນ. ນອກຈາກນີ້ແລ້ວ, ມັນຍັງສ້າງຄວາມໝັ້ນໃຈ ໃນການພົວພັນວຽກງານກັບບັນດາທຸລະກິດອື່ນໆ ຢູ່ໃນລາວ ກໍຄືສາກົນ; ຍ້ອນແນວນີ້ ຈຶ່ງຊ່ວຍໃຫ້ບໍລິສັດເຫຼົ່ານັ້ນ ພາກັນລົງທຶນ ແລະ ວາງແຜນສຳລັບອະນາຄົດຂອງຕົນເອງ.

ພ້ອມກັນນີ້, ໂຄງການບໍ່ແຮ່ແຫ່ງນີ້ ຍັງໄດ້ສາທິດ ວິທີການປະຕິບັດອັນດີ ໃນການວ່າຈ້າງງານ ໃຫ້ທຸລະກິດອື່ນໆຂອງລາວໄດ້ເຫັນ ດັ່ງກັບວ່າທຸລະກິດເຫຼົ່ານັ້ນ ແມ່ນບໍລິສັດລະດັບໂລກ. ໂຄງການບໍ່ແຮ່ເຊໂປນ ຈ່າຍເງິນຄ່າແຮງໃຫ້ແກ່ພະນັກງານກຳມະກອນ ຢູ່ເໜືອລະດັບສະເລ່ຍ, ໃຫ້ອຸປະກອນອັນທັນສະໄໝ, ໃຫ້ເງື່ອນໄຂການເຮັດວຽກລະດັບໂລກ, ໃຫ້ການຝຶກອົບຮົມອັນຕໍ່ເນື່ອງ, ແລະ ໃຫ້ການເລື່ອນຕຳແໜ່ງ ເພື່ອເປັນການຮັບຮູ້ຜົນງານທີ່ດີ.

ຄວາມປອດໄພຢູ່ໃນສະຖານທີ່ເຮັດວຽກ

ໂຄງການບໍ່ແຮ່ເຊໂປນ ຍັງໄດ້ສະແດງໃຫ້ເຫັນວິທີປະຕິບັດອັນດີ ດ້ານຄວາມປອດໄພຢູ່ໃນສະຖານທີ່ເຮັດວຽກທັງໝົດ. ໃນຕົວຈິງແລ້ວ, ຄວາມປອດໄພ ຖືວ່າເປັນໜຶ່ງຂອງບັນດາບັນຫາທີ່ສຳຄັນກວ່າເພິ່ນໝົດ ຢູ່ໃນໂຄງການບໍ່ແຮ່ແຫ່ງນີ້. ຊຶ່ງສະແດງໃຫ້ເຫັນດ້ວຍຈຳນວນຊັບພະຍາກອນອັນຫຼວງຫຼາຍ ທີ່ໄດ້ຖືກນຳ ເຂົ້າໃນການຝຶກອົບຮົມວຽກຄວາມປອດໄພ ແລະ ໃສ່ຄະຕິພົດ “ປອດ ໄພອັນຕະລາຍ” ຂອງໂຄງການບໍ່ ແຮ່ແຫ່ງນີ້. ຄວາມຮູ້ກ່ຽວກັບຄວາມປອດໄພ ທີ່ໄດ້ຖ່າຍທອດໃຫ້ແກ່ບັນດາທຸລະກິດລາວ ໄດ້ຊ່ວຍປັບປຸງ ວິທີການດຳເນີນທຸລະກິດຂອງພວກເຂົາເຈົ້າ ແລະ ຊ່ວຍພັດທະນາ ຄວາມອາດສາມາດ ຂອງພວກເຂົາ ເຈົ້າ ເພື່ອໃຫ້ພວກເຂົາເຈົ້າຂະຫຍາຍທຸລະກິດຂອງຕົນ ສູ່ຕະຫຼາດທີ່ມີຄວາມຫຼາກຫຼາຍ ແລະ ກວ້າງຂວາງ ກວ່າຢູ່ໃນອະນາຄົດ.

ການຄຸ້ມຄອງບໍລິຫານສະພາບແວດລ້ອມ

ໂຄງການບໍ່ແຮ່ເຊໂປນ ຍັງກຳລັງຕັ້ງບັນທັດຖານ ໃນການຄຸ້ມຄອງບໍລິຫານສະພາບແວດລ້ອມ ໃຫ້ແກ່ການຂຸດຄົ້ນບໍ່ແຮ່ຢູ່ໃນປະເທດລາວ. ໃນປີ 2008, ໂຄງການບໍ່ແຮ່ແຫ່ງນີ້ ໄດ້ຮັບການຮັບຮອງ ດ້ານມາດຕະຖານ ISO14001 ສຳລັບລະບົບການຄຸ້ມຄອງບໍລິຫານສະພາບແວດລ້ອມ ຊຶ່ງໄດ້ຜູກມັດໃຫ້ການດຳເນີນງານຂອງຕົນ ຕ້ອງຢູ່ພາຍໃຕ້ລະບອບການປັບປຸງ ແລະ ກວດສອບ ຢ່າງຕໍ່ເນື່ອງ ແລະ ເຄັ່ງຄັດ. ການປະເມີນຜົນກະທົບທາງດ້ານສະພາບແວດລ້ອມ ແລະ ສັງຄົມ (Environmental and Social Impact Assessment - ESIA) ຂອງໂຄງການບໍ່ແຮ່ແຫ່ງນີ້ ຊຶ່ງມີຂຶ້ນຄັ້ງທຳອິດ ໃນປີ 2001 ແລະ ໄດ້ຮັບການປັບ ປຸງເປັນແຕ່ລະໄລຍະ (ຫຼ້າສຸດແມ່ນໃນປີ 2009) ໄດ້ວາງມາດຕະຖານ ໃຫ້ແກ່ບັນດາບໍລິສັດ ຂຸດຄົ້ນບໍ່ແຮ່ ອື່ນໆ ຢູ່ໃນລາວ ແລະ ໄດ້ປະກອບໄມ້ຫຼາຍອັນໜຶ່ງ ໃຫ້ແກ່ລັດຖະບານ ເພື່ອໄວ້ປະເມີນຜົນກະທົບທາງ ດ້ານສະພາບແວດລ້ອມ ແລະ ສັງຄົມ ຢູ່ໃນໂຄງການບໍ່ແຮ່ອື່ນໆ.

ຜົນທີ່ຕາມມາກໍຄື: ບັນດາແຜນງານການຄຸ້ມຄອງບໍລິຫານສະພາບແວດລ້ອມ ທີ່ LXML ໄດ້ຈັດຕັ້ງປະຕິບັດຢູ່ໂຄງການບໍ່ແຮ່ເຊໂປນນັ້ນ ປະສິບຄວາມສຳເລັດໃນດ້ານການຈຳກັດ ຜົນກະທົບທາງດ້ານສະພາບແວດລ້ອມ ຢູ່ໃນບັນດາສະຖານທີ່ເຮັດວຽກຂອງໂຄງການ. ຜົນກະທົບຕ່າງໆ ຂອງໂຄງການ ໄດ້ຖືກຈຳກັດ ໄວ້ຢູ່ຕາມເຂດພື້ນທີ່ ທີ່ຖືກ ລົບກວນຕົວຈິງ ແລະ ເຂົ້າໃຈວ່າ ຜົນກະທົບທີ່ມີຕໍ່ສາຍນ້ຳກອກນັ້ນ ແມ່ນມີ ຈຳກັດ. ໃນຂະນະທີ່ ຊຸມບໍ່ ແລະ ບ່ອນເກັບມ້ຽນຫີນເສດເຫຼືອ ຈະຖືກເປີດຂຶ້ນ ແລະ ປິດລົງ, LXML ທຳ ການກວດ

ກາຄືນ ບັນດາຍຸດທະ ສາດດ້ານການຄຸ້ມຄອງບໍລິຫານສະພາບແວດລ້ອມຂອງຕົນ ຢູ່ເລື້ອຍໆ ເພື່ອໃຫ້ສາມາດ
ນຳເອົາ ບົດຮຽນຈາກປະສົບການທີ່ຜ່ານມານັ້ນ ໄປຊ່ວຍປັບປຸງການຄຸ້ມຄອງບໍລິຫານ ສະພາບແວດລ້ອມ ຢູ່ໃນ
ການຂະຫຍາຍໂຄງການໃນອະນາຄົດ.

2 ບົດສະຫຼຸບ

ບັນດາຜົນໄດ້ຮັບທີ່ເຫັນໄດ້ ຈາກກິດຈະກຳຕ່າງໆ ຂອງການຂຸດຄົ້ນບໍ່ແຮ່ຢູ່ເຊໂປນ ຊີ້ບອກວ່າ ໂຄງການນີ້ ພວມມີການປະກອບສ່ວນຢ່າງໃຫຍ່ຫຼວງ ໃສ່ເສດຖະກິດຂອງລາວ - ທັງໃສ່ເສດຖະກິດໂດຍລວມ ແລະ ໃສ່ລະດັບທ້ອງຖິ່ນ. ຍັງມີໂຄງການອື່ນຈຳນວນໜ້ອຍໜຶ່ງອີກ ຢູ່ໃນປະເທດລາວ ຊຶ່ງພວມສະໜອງແຮງຊຸກຍູ້ໃສ່ການພັດທະນາໂດຍລວມ ທີ່ຖືກສ້າງຂຶ້ນໂດຍໂຄງການບໍ່ແຮ່ເຊໂປນ. ເມື່ອປຽບທຽບໃສ່ກັບໂຄງການໄຟຟ້າພະລັງນ້ຳ ນ້ຳເທີນ - ຊຶ່ງໄດ້ຮັບການສະໜັບສະໜູນຫຼາຍສົມຄວນ ຈາກອົງການພັດທະນາຕ່າງໆ - ເຫັນວ່າມີຄວາມເປັນໄປໄດ້ທີ່ໂຄງການບໍ່ແຮ່ເຊໂປນ ຈະສະໜອງຜົນປະໂຫຍດໂດຍລວມໄດ້ຫຼາຍກວ່າ. ສິ່ງນີ້ສະແດງໃຫ້ເຫັນເຖິງຄວາມສາມາດ ບົ່ມຊ້ອນຂອງການລົງທຶນຂອງເອກະຊົນ ທີ່ຈະສະໜອງກາລະໂອກາດໃນການພັດທະນາ ໃຫ້ແກ່ເສດຖະກິດຂອງລາວ.

ໃນຂະນະທີ່ມີບາງພາກສ່ວນ ໄດ້ສະແດງຄວາມເປັນຫວ່າງທີ່ປະເທດລາວເອື້ອຍອີງໃສ່ຊັບພະຍາກອນທຳມະຊາດ ເພື່ອພັດທະນາເສດຖະກິດຂອງຕົນໃນໄລຍະບໍ່ດົນມານີ້, ແຕ່ນະໂຍບາຍຕອບໂຕ້ອັນເໝາະສົມ ຕໍ່ຄວາມກັງວົນດັ່ງກ່າວນີ້ ແມ່ນຢູ່ບ່ອນວ່າ ຕ້ອງໄດ້ແກ້ໄຂ ດ້ວຍການລົບລ້າງບັນດາສິ່ງກົດຂວາງຕໍ່ຂະແໜງການອື່ນໆພຸ້ນ, ແທນທີ່ຈະມາພະຍາຍາມຈຳກັດ ການນຳໃຊ້ຊັບພະຍາກອນທຳມະຊາດ ແບບຍືນຍົງ. ໃນຄວາມເປັນຈິງແລ້ວ, ໂຄງການບໍ່ແຮ່ເຊໂປນ ໄດ້ສະແດງໃຫ້ເຫັນ - ໂດຍສະເພາະແມ່ນຢູ່ໃນລະດັບທ້ອງຖິ່ນ - ວ່າລາຍໄດ້ຈາກຊັບພະຍາກອນ ສາມາດຖືກນຳໃຊ້ໃຫ້ເປັນໄມ້ງັດ ໃຫ້ແກ່ການພັດທະນາ ທຶນຮອນມະນຸດ ແລະ ວັດຖຸ ທີ່ຈຳເປັນສຳລັບການດຳເນີນ ກິດຈະກຳເສດຖະກິດທີ່ຫຼາກຫຼາຍຕ່າງໆ ຢ່າງມີປະສິດທິພາບ.

ບໍ່ມີຫຼັກຖານໃດໆຢູ່ໃນການດຳເນີນງານຂອງໂຄງການຂຸດຄົ້ນບໍ່ແຮ່ເຊໂປນ ທີ່ຊີ້ໃຫ້ເຫັນວ່າປະເທດລາວ ກຳລັງປະສົບຜົນເສຍຫາຍຈາກ “ຄຳສາບຂອງຊັບພະຍາກອນ”. ໂດຍມີການພັດທະນາແຮ່ທາດທີ່ເໝາະສົມ - ລວມທັງຄວາມເຂົ້າໃຈກ່ຽວກັບປັດໄຈຕ່າງໆ ທີ່ເຮັດໃຫ້ໂຄງການເຊໂປນ ປະສົບຄວາມສຳເລັດ - ບໍ່ມີເຫດຜົນຫຍັງທີ່ຫານພັດທະນາແຮ່ທາດ ຈະບໍ່ສາມາດສືບຕໍ່ສະໜອງກາລະໂອກາດຂອງການຈະເລີນເຕີບໂຕອັນໃຫຍ່ຫຼວງ ໃຫ້ແກ່ເສດຖະກິດຂອງລາວ.

ເອກະສານອ້າງອີງ

- Abuzar A, Secretario F, ແລະ Suan, E 2006 ການພັດທະນາ ກອບວຽກ ການປ້ອນຂໍ້ມູນເຂົ້າ-ຄິດໄລ່ຜົນ
ອອກມາ: ການນຳໃຊ້ເຂົ້າໃສ່ກໍລະນີຂອງແຂວງສະຫວັນນະເຂດ, ສປປ ລາວ, ພະແນກເສດຖະສາດ ແລະ
ການຄົ້ນຄວ້າ, ທະນາຄານພັດທະນາອາຊີ. ສາມາດຫາພົບໄດ້ທີ່: www.adb.org/statistics/ics/lao/Technical-Paper-Input-Output.pdf
- ABARE (ສຳນັກງານ ເສດຖະສາດ ດ້ານການກະສິກຳ ແລະ ຊັບພະຍາກອນ) 2009 ສິນຄ້າ ຂອງ ອອສເຕຣເລຍ
ເຜິ້ມທີ 16, ເລກທີ 4, ໄຕມາດເດືອນຫັນວາ. ABARE, ແຄນແບຣາ.
- Earth Systems Lao 2008 ບົດລົງສຳຫຼວດສະພາບເສດຖະກິດ-ສັງຄົມ ຂອງ ຄົວເຮືອນ ຂອງໂຄງການເຊໂປນ
ບົດລາຍງານທີ່ຈັດທຳໃຫ້ແກ່ ບໍລິສັດ ລ້ານຊ້າງ ມິເນໂຣນສ໌ ຈຳກັດ.
- Griffin R, Keeley R ແລະ Sayyasouk, P 2008 ການຕີລາຄາ ຂະແໜງການ UXO ຢູ່ໃນ ສປປ ລາວ, ມິຖຸນາ-
ກໍລະກົດ 2008 ບົດລາຍງານຂັ້ນສູດທ້າຍ ສາມາດຫາພົບໄດ້ທີ່: www.undplao.org.
- Humphreys M, Sachs J ແລະ Stiglitz J (Eds) 2007 ການລົບໜີຈາກຄຳສາບແສງຂອງຊັບພະຍາກອນ
ສຳນັກພິມຂອງ ມະຫາວິທະຍາໄລ ໂຄລັມເບີຍ, ນິວຢອກ.
- Lederman D ແລະ Maloney W (Eds) 2007 ຊັບພະຍາກອນທຳມະຊາດ: ບໍ່ແມ່ນຄຳສາບ ແລະ ບໍ່ແມ່ນພົມລິຂິດ
ທະນາຄານໂລກ, ວິຊິຕັນ ແລະ ສຳນັກພິມຂອງ ມະຫາວິທະຍາໄລ ສະແຕັນຟໍຣ໌ດ, ແຄລິຟໍຣ໌ເນຍ.
- UNDP 2006 ການຄ້າສາກົນ ແລະ ການພັດທະນາມະນຸດ ຂອງ ສປປ ລາວ 2006: ບົດລາຍງານຄັ້ງທີສາມ
ກ່ຽວກັບການພັດທະນາຊັບພະຍາກອນມະນຸດ ແຫ່ງຊາດ ຂອງ ສປປ ລາວ, ອົງການສະຫະປະຊາຊາດ
ເພື່ອການພັດທະນາ. ສາມາດຫາພົບໄດ້ທີ່:
www.undplao.org/whatwedo/bgresource/humandev/UNDP-NHDR06c.pdf
- ທະນາຄານໂລກ 2005 ເອກະສານການຕີລາຄາໂຄງການ ໃຫ້ແກ່ໂຄງການໄຟຟ້າພະລັງນ້ຳ ນ້ຳເທີນ 2 ; 31 ມິນາ.
ສາມາດຫາພົບໄດ້ທີ່: <http://www.worldbank.org/laont2>