

香港交易及結算所有限公司及香港聯合交易所有限公司對本公佈的內容概不負責，對其準確性或完整性亦不發表任何聲明，並明確表示，概不就因本公佈全部或任何部份內容而產生或因依賴該等內容而引致的任何損失承擔任何責任。



MMG Limited
五礦資源有限公司

(於香港註冊成立之有限公司)
(股份代號：1208)

澄清公佈
截至二零一二年九月三十日止三個月之
第三季度生產報告

茲提述五礦資源有限公司(「本公司」)於二零一二年十月二十五日早上公佈有關二零一二年第三季度生產報告(「報告」)。

本公司注意到報告第一頁出現一項手民之誤 - 表內有關於二零一二年第三季度之鋅(精礦含金屬量)總產量應為 115,222 噸，而不是 155,222 噸。

隨文附奉經修訂之報告。

承董事會命
五礦資源有限公司
行政總裁兼執行董事
Andrew Gordon Michelmore

香港，二零一二年十月二十五日

於本公佈日期，本公司董事會由九名董事組成，包括兩名執行董事 **Andrew Gordon Michelmore** 先生及 **David Mark Lamont** 先生；四名非執行董事王立新先生(董事長)、焦健先生、徐基清先生及高曉宇先生；及三名獨立非執行董事 **Peter William Cassidy** 博士、**Anthony Charles Larkin** 先生及梁卓恩先生。

(本中文公佈乃根據英文版編製。如本公佈之中英文版有任何衝突，應以英文版為準)



第三季度生產報告

截至二零一二年九月三十日止三個月

	二零一二年 第三季度	二零一二年 第三季度 相比 二零一一年 第三季度	二零一二年 第三季度 相比 二零一二年 第二季度	二零一二年 年初至今	二零一二年 年初至今 相比 二零一一年 年初至今
鋅（精礦合金屬量，噸）					
Century	87,008	-29%	-38%	362,023	10%
Golden Grove	13,324	-53%	0%	37,419	-36%
Rosebery	14,890	-31%	-17%	51,029	-13%
總計	115,222	-33%	-33%	450,471	1%
電解銅（噸）					
Kinsevere ¹	11,158	不適用	9%	23,838	不適用
Sepon	21,427	1%	-1%	62,924	8%
總計	32,585	54%	2%	86,762	50%
銅（精礦合金屬量，噸）					
Golden Grove	6,481	44%	7%	18,529	29%
Rosebery	295	-32%	-25%	1,169	-12%
總計	6,776	38%	5%	19,698	26%
金（盎司）					
Rosebery	1,640	-51%	9%	6,767	-7%
Sepon	11,988	-35%	-34%	60,558	3%
總計	13,628	-37%	-31%	67,325	2%
鉛（精礦合金屬量，噸）					
Century	3,894	-53%	-47%	15,482	-12%
Golden Grove（貴金屬）	1,847	-39%	-8%	5,344	-8%
Rosebery	4,112	-47%	-13%	14,295	-21%
總計	9,853	-48%	-30%	35,121	-15%

有關產品請參閱附錄。

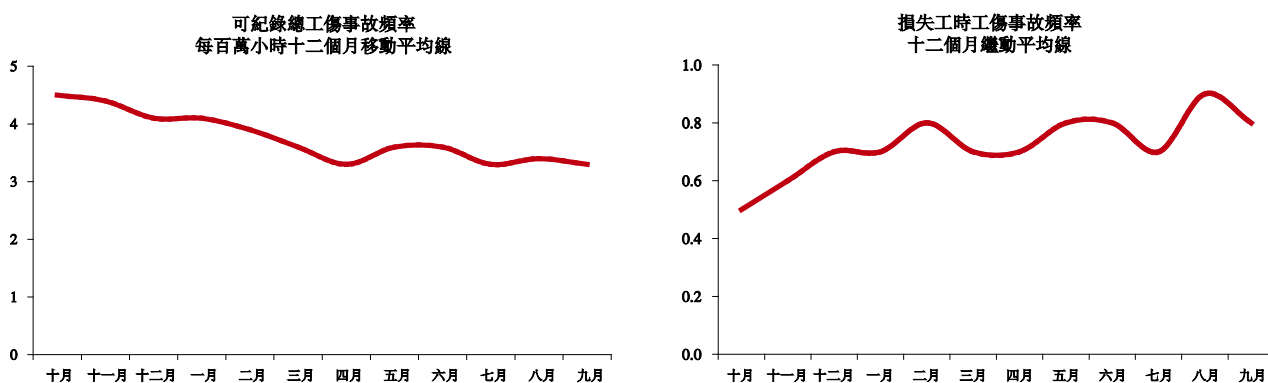
(1) MMG 完成收購 Anvil Mining Limited 時獲得 Kinsevere 資產。生產數據自二零一二年三月一日起呈列。

摘要

- Sepon 繼續保持強勁的營運表現，二零一二年第三季度運營再次超過年度銘牌額定產能。
- 繼臨時柴油發電機於六月底投入使用之後，Kinsevere 為達到額定產能繼續加速生產。
- 銅的總年度產量指導目標從 137,000 – 149,000 噸提升為 139,000 – 151,000 噸。Sepon 和 Kinsevere 的指導成本均有所改進。
- 如先前報告所述，Century 於二零一二年第三季度按計劃進行重大檢修，產量因此受到影響。

- 本公司現在預期二零一二年鋅精礦含鋅總產量為 601,000 – 616,000 噸（先前預期為 601,000 – 620,000 噸）。
- Dugald River 於本季度獲得最終環境批文，兩條地下勘探巷道的開發進度比計劃超前，總開發長度現超過 3,000 米。

安全與健康



二零一二年第三季度共發生 20 宗可記錄工傷事故，導致十二個月移動平均線(mma)可記錄總工傷事故頻率(TRIFR)達到 3.3，而二零一二年第二季度末為 3.6。第三季度的十二個月移動平均線損失工時工傷事故頻率為 0.8，與上季度維持不變。

環境

本季度內，並無發生重大環境事件，但出現三宗環境牌照超標事件：

- 由於多種金屬的排放標準被提高，Avebury 報告三宗牌照超標事件。塔斯曼尼亞環境保護署（EPA）將其確定為不適當的牌照標準下的持續問題。MMG 已接獲 EPA 的正式通知，確認有關排放不會對環境造成額外損害。MMG 正與 EPA 合作修訂排放牌照標準，預期會消除該持續技術超標情況。

商品價格、市場推廣及銷售

倫敦金屬交易所現金價	季度-平均值		季度-收市價			
	二零一二年 第三季度	二零一一年 第三季度	二零一二年 第二季度	二零一二年 第三季度	二零一一年 第三季度	二零一二年 第二季度
銅（美元/噸）	7,717	8,992	7,870	8,068	7,132	7,605
金（美元/盎司）	1,654	1,702	1,610	1,743	1,625	1,584
鉛（美元/噸）	1,980	2,462	1,975	2,169	2,061	1,796
銀（美元/盎司）	29.91	38.79	29.45	33.61	30.45	27.08
鋅（美元/噸）	1,889	2,226	1,930	2,002	1,905	1,843

受歐洲、美國及中國經濟刺激措施影響，第三季度末金屬價格大幅上漲。該等經濟刺激措施包括歐洲央行透過一項債券購

買計劃減輕負債國的借貸成本、美國聯邦儲備局宣佈第三輪量化寬鬆，及中國政府宣佈 1,500 億美元計劃推動基礎設施建設。受此影響，目前商品價格的成交水平均高於第二及第三季度大部分時間的價位。

儘管現在衡量經濟刺激對金屬及精礦消耗量的影響尚為時過早，第三季度市場供應大體適度寬鬆。七月及八月，中國的銅產量、電解銅及銅精礦進口量持續增加，而本季度大部分時間倫敦金屬交易所銅庫存呈下滑趨勢，中國庫存（包括保稅倉庫的庫存）則有所增加。現貨市場電解銅溢價仍低於年度合約水平，精礦處理及精煉費用上漲，但仍低於合約水平。

由於國內市場狀況低迷，本季度中國各鋅冶煉廠繼續減產經營。鋅產量下降拉低國內的精礦需求，亦會導致金屬庫存減少。本季度鋅精礦市場交易量稀少，但現貨市場業務持續進行，處理費用遠低於年度合約水平。

本季度中國的鉛產量及精礦進口量增加，倫敦金屬交易所鉛庫存持續穩步下降。

臨時定價

下表載列已售出但於二零一二年第三季度末進行臨時定價之合金屬量概要及釐定最終平均定價之月份。

二零一二年九月三十日待決定價	二零一二年	二零一二年	二零一二年	總計
	十月	十一月	十二月	
銅 (噸, 電解銅和精礦合銅)	5,076	585	2,005	7,666
黃金 (精礦中應付盎司)	6,074	297	-	6,371
鉛 (噸)	2,723	1,286	-	4,009
銀 (盎司)	378,805	75,201	-	454,006
鋅 (噸)	42,060	2,309	-	44,369

經營回顧

CENTURY

含金屬精礦	二零一二年	二零一二年	二零一二年	二零一二年	二零一二年
	第三季度	第三季度	第三季度	年初至今	年初至今
		相比二零一一年	相比二零一二年		相比二零一一年
		第三季度	第二季度		年初至今
鋅 (噸)	87,008	-29%	-38%	362,023	10%
鉛 (噸)	3,894	-53%	-47%	15,482	-12%

如先前報告所述，二零一二年第三季度 Century 的鋅產量及鉛產量受到按計劃進行重大檢修的影響。檢修期間對 304 公里長的地下礦漿管道進行部分更換及升級，礦漿管道將精礦從礦山運輸至位於 Karumba 港口的裝船設施。

為了調節庫存水平以確保礦石供應能夠持續至雨季，儘管礦石處理量較小，二零一二年第三季度所開採的礦石量較上一季度增加 27%。

年初至今的鋅產量相比受雨季影響的二零一一年同期上升了 10%。

年度產量指導目標維持不變，預期二零一二年鋅精礦含鋅產量為 495,000 至 505,000 噸，鉛精礦含鉛產量為 22,000 至 25,000 噸。

鋅年度 C1 成本指導目標維持不變，為每磅 0.58 美元至 0.62 美元。

GOLDEN GROVE

精礦含金屬量	二零一二年 第三季度	二零一二年 第三季度 相比二零一一年 第三季度	二零一二年 第三季度 相比二零一二年 第二季度	二零一二年 年初至今	二零一二年 年初至今 相比二零一一年 年初至今
銅（噸）	6,481	44%	7%	18,529	29%
鋅（噸）	13,324	-53%	0%	37,419	-36%
鉛（貴金屬，噸）	1,847	-39%	-8%	5,344	-8%

由於計入露天氧化銅項目的礦石，Golden Grove 於二零一二年第三季度開採的銅礦石較二零一二年第二季度增加 46%。首批礦石於本季度運送至原礦（ROM）堆，並將於二零一二年第四季度開始進行首次研磨。於其開採年限內，露天氧化銅礦山將生產約 235,000 噸銅精礦，含銅金屬約 59,600 噸（含銅 25%）。露天氧化銅項目在預期時間及預算內完成。

相比上一季度，儘管二零一二年第三季度開採及研磨的鋅礦石量較少，但礦石品位有所提高。

與二零一一年前九個月相比，銅精礦含銅產量上升 29%，鋅精礦含鋅產量下降 36%，原因是二零一一年開採計劃側重於鋅。

二零一二年精礦含銅產量指導目標維持不變，為 29,000 至 32,000 噸。本公司第四季度計劃不開採鋅礦石，並將鋅精礦含鋅的年產量指導目標從 33,000 至 37,000 噸修訂為 37,000 至 38,000 噸。

鋅的成本指導目標進行修訂，預期鋅 C1 成本為每磅 0.10 美元至 0.12 美元，相比先前成本指導每磅 0.15 美元至 0.20 美元有所改進，銅的 C1 成本從每磅 2.85 美元至 3.00 美元上調為每磅 3.00 美元至 3.30 美元。

KINSEVERE

	二零一二年 第三季度	二零一二年 第三季度 相比二零一一年 第三季度	二零一二年 第三季度 相比二零一二年 第二季度	二零一二年 年初至今	二零一二年 年初至今 相比二零一一年 年初至今
電解銅（噸） ¹	11,158	不適用	9%	23,838	不適用

六月底臨時柴油發電機投入使用後，為了達到額定產能，Kinsevere 持續於二零一二年第三季度加速生產。短期內使用柴油發電機提供了穩定的備用電源，改善了選礦廠穩定性及表現。

依照開採計劃，開採礦石量較二零一二年第二季度增加 73%。

本公司電解銅的年度產量指導目標維持在 30,000 至 35,000 噸¹。

鑒於目前電網供電情況及預期於二零一二年對柴油發電機的使用，本公司將 C1 成本指導目標從每磅 2.10 美元至 2.40 美元降低至每磅 1.60 美元至 1.90 美元。如果不使用柴油發電機，本公司預期 Kinsevere 的 C1 成本為每磅 1.25 美元至 1.35 美元。

(1) MMG 完成收購 Anvil Mining Limited 時獲得 Kinsevere 資產。生產數據自二零一二年三月一日起呈列。

ROSEBERY

精礦金屬	二零一二年 第三季度	二零一二年 第三季度 相比二零一一年 第三季度	二零一二年 第三季度 相比二零一二年 第二季度	二零一二年 年初至今	二零一二年 年初至今 相比二零一一年 年初至今
鋅 (噸)	14,890	-31%	-17%	51,029	-13%
金 (盎司)	1,640	-51%	9%	6,767	-7%
鉛 (噸)	4,112	-47%	-13%	14,295	-21%
銅 (噸)	295	-32%	-25%	1,169	-12%

二零一二年第三季度產量受到二零一二年六月二十六日在礦山附近發生地震活動的影響。為了確保地下礦山及人員的安全和穩定，暫時限制某些區域的工作，導致開採礦石量減少及品位下降。鋅的給礦品位降低及回收率降低亦使得鋅精礦含鋅產量較上季度減少 17%。正常開採活動於二零一二年八月二十六日恢復。

二零一二年的鋅精礦含鋅產量指導目標由 73,000 至 78,000 噸修訂為 69,000 至 73,000 噸，而鋅的 C1 成本指導目標由每磅 0.15 美元至 0.20 美元修訂為每磅 0.30 美元至 0.35 美元。

相比上一季度，給礦品位下降亦導致鉛、銀及黃金產量有所下降。鉛精礦含鉛年度產量指導目標從 20,000 至 22,000 噸下調為 19,000 至 21,000 噸。

SEPON

	二零一二年 第三季度	二零一二年 第三季度 相比二零一一年 第三季度	二零一二年 第三季度 相比二零一二年 第二季度	二零一二年 年初至今	二零一二年 年初至今 相比二零一一年 年初至今
電解銅 (噸)	21,427	1%	-1%	62,924	8%
金 (盎司)	11,988	-35%	-34%	60,558	3%

二零一二年第三季度，Sepon 繼續以超過年度銘牌額定產能 80,000 噸的水平運營。

與開採計劃相符，二零一二年第三季度開採的銅礦石較上一季度下降 81%，平均品位為 5.2%。

二零一二年的電解銅年度產量指導目標從 78,000 至 82,000 噸上調為 80,000 至 84,000 噸。

由於礦石供應下降，黃金產量較上一季度減少 34%。儘管產量減少，但較高給礦品位及高產能令黃金年度產量指導目標由 60,000 至 65,000 盎司增至 68,000 至 72,000 盎司。現有氧化礦石將於二零一三年耗盡，但勘探團隊仍在多個地區繼續尋找資源。

本公司二零一二年之 C1 成本指導目標有所改進，銅從每磅 1.05 美元至 1.10 美元下調為每磅 0.98 美元至 1.05 美元，金從每盎司 1,110 美元至 1,120 美元下調為每盎司 900 美元至 1,050 美元。

發展項目

DUGALD RIVER

本公司繼續推進發展昆士蘭州西北部之 Dugald River 項目。

二零一二年第三季度，昆士蘭州環境及遺產保護部（DEHP）發佈發佈載有 Dugald River 項目許可條件的最終環境授權。前期承諾工作繼續進行，包括工程設計及落實燃氣、發電、通道及基礎設施協議。

兩條地下勘探巷道之開發進度已較計劃超前，目前開發總長度超過 3,000 米。本公司預期將於二零一二年第四季度與主礦體相交。

董事會預定於二零一二年審議 Dugald River 項目。

IZOK CORRIDOR 項目

於本季度內繼續進行項目可行性研究並推進工程及許可活動。

項目建議提交至紐那瓦特影響審查委員會（Nunavut Impact Review Board），並繼續與監管機構及社區利益相關方積極溝通。

按預期進行的技術及環境實地基線計劃已完成，Izok 及 High Lake 營地已於本季關閉。

SEPON 原生金研究

本季度進行預可行性研究，評估原生金礦產資源量。

許可及工程研究繼續進行，冶金測試工作已展開以挑選最佳選礦方法。

CENTURY 磷酸鹽

調查利用現有 Century 基礎設施處理磷酸鹽之概括研究已展開，其中資源模型及浮選測試工作已於本季度完成。反循環（RC）鑽探項目已展開以測試資源評估方法。

多項開發方案的概念工程正在推進。

勘探

礦區勘探

GOLDEN GROVE

Southern 探礦權區平臺計劃之鑽石鑽探及井下地質物理勘測已完成。在 Flying Hi 勘探區下方鑽探井下電磁導體時與一個長 31 米的重要中等鋅礦化物（鋅品位 6.1%）相交。Bassendean 勘探區另一平臺井與 6.6 米鋅及鉛礦化物相交，發現貴金屬品質（鋅品位 5.6%、鉛品位 2%、銀品位 86 克／噸及黃金品位 2.6 克／噸）。在 Flying Hi 和 Bassendean 的後續鑽探中均於 80 米深處分別發現鋅礦化物。

SEPON

黃金勘探著重於 Phavat Main 之氧化物資源延伸鑽探及於 Namkok East 之原生金鑽探。該鑽探於西部和南部發現中等品位氧化金礦化帶延伸。

ROSEBERY

對 Rosebery 礦權區以北 Lake Rosebery 電網之三維地震調查已完成。重大特徵已發現並列為優先鑽探目標。為進一步測試於 Z 凸鏡狀礦體北部新發現之凸鏡狀礦體，已在 Lake Rosebery 進一步鑽探。所發現鑽孔之間深處之兩處加密鑽孔與脈岩相交，並呈現中等寬度分佈的基本金屬礦化物。該結果將與三維地震數據整合以確定塊狀硫化物鑽探目標。

KINSEVERE

本季度展開勘探，包括土地磁性調查、RC 及鑽石鑽探。該 RC 項目將檢測 Kinsevere 礦床邊界以外之低磁特徵趨勢。

IZOK CORRIDOR

於 Izok 和 Hood 之勘探於本季完成。如九月十三日公佈所述，於 Hood 10 鑽探的十個鑽石鑽孔中八個與重要高品位基本金屬礦化物相交。例如鑽孔 H10-12-048 於 305 米深處獲得 18 米取樣（真實寬度），銅品位 7.3%、鋅品位 3.4%、銀品位 42 克／噸。

該等結果顯示位於 Hood 10 礦床中央部份高品位塊狀硫化物具有良好連續性，延伸長度超過 100 米及深度達至 400 米。

新發現項目

澳洲新南威爾士州 KIDMAN 銅項目已完成直升機多面時空電磁（VTEM）測試，對目標的後續鑽石鑽探將在二零一二年第四季進行。

南澳州 Curnamona 銅項目於九月初開始進行 Benagerie 及 Eurinilla Domes 的空氣岩芯鑽探計劃，預期將於二零一二年第四季完成。

MMG 已在剛果民主共和國 Kinsevere 50 公里範圍內獲得兩個探礦權（Mukinga 及 Mukinga North）。Mukinga 的白蟻丘採樣方案已經完成。

MMG LIMITED 的公司資料更新

MMG LIMITED 名稱更改完成

本公司於二零一二年九月十二日宣佈，本公司的英文名稱已由「Minmetals Resources Limited」更改為「MMG Limited」，自二零一二年九月六日起生效。

公司資料

墨爾本總部

Level 23, 28 Freshwater Place
Southbank Victoria 3006 Australia
電話 (61) 3 9288 0888
傳真 (61) 3 9288 0800

香港辦事處

香港九龍
柯士甸道西 1 號
環球貿易廣場 85 樓
8501 至 8503 室
電話 (852) 2613 6300
傳真 (852) 2840 0580

通訊地址

GPO 2982
Melbourne, Victoria, 3001, Australia

www.mmg.com

info@mmg.com

股份過戶登記處

香港中央證券登記有限公司
香港皇后大道東 183 號
合和中心 17 樓

本公司將於二零一二年十月二十五日(星期四)上午十時三十分(香港時間)／下午一時三十分(澳洲東岸時間)舉行電話會議回顧本報告，并提供機會讓投資者及分析人士提問。

詳情請聯絡投資者關係部。

投資者查詢

Colette Campbell
集團經理 - 投資者關係
電話 (61) 3 9288 9165
手機 (61) 422 963 652
colette.campbell@mmg.com

Maggie Qin
高級企業事務主任 - 中國及香港
電話 (61) 3 9288 0818
手機 (61) 411 465 468
maggie.qin@mmg.com

五礦資源有限公司 (MMG LIMITED)

執行委員會

Andrew MICHELMORE，行政總裁兼執行董事

David LAMONT，首席財務官兼執行董事

Michael NOSSAL，業務發展部執行總經理

Marcelo BASTOS，首席營運官

Steve RYAN，勘探部執行總經理

Tim SCULLY，業務支持部執行總經理

本報告內的斜體數字表示此數字自上次報告後已經調整。

合資格人士聲明

本聲明中有關資源量及勘探結果的提述經 S Ryan 先生 (BSc(Hons), MAusIMM) 核准刊發。彼為符合 JORC 規則 (2004 年) 的合資格人士，并同意按現時所示形式及內容刊載有關資料。

媒體查詢

Kathleen Kawecki
通訊顧問
電話 (61) 3 9288 0996
手機 (61) 400 481 868
kathleen.kawecki@mmg.com

Sally Cox
集團經理 - 通訊
電話 (61) 3 9288 0850
手機 (61) 417 144 524
sally.cox@mmg.com

附錄

指導目標概要

	現行二零一二年指導目標	先前二零一二年指導目標
CENTURY		
鋅 - 產量	495,000 至 505,000 噸	495,000 至 505,000 噸
鋅 - C1 成本	每磅 0.58 美元至 0.62 美元	每磅 0.58 美元至 0.62 美元
鉛 - 產量	22,000 至 25,000 噸	22,000 至 25,000 噸
GOLDEN GROVE		
銅 - 產量	29,000 至 32,000 噸	29,000 至 32,000 噸
銅 - C1 成本	每磅 3.00 美元至 3.30 美元	每磅 2.85 美元至 3.00 美元
鋅 - 產量	37,000 至 38,000 噸	33,000 至 37,000 噸
鋅 - C1 成本	每磅 0.10 美元至 0.12 美元	每磅 0.15 美元至 0.20 美元
KINSEVERE¹		
銅 - 產量	30,000 至 35,000 噸	30,000 至 35,000 噸
銅 - C1 成本	每磅 1.60 美元至 1.90 美元	每磅 2.10 美元至 2.40 美元
ROSEBERY		
鋅 - 產量	69,000 至 73,000 噸	73,000 至 78,000 噸
鋅 - C1 成本	每磅 0.30 美元至 0.35 美元	每磅 0.15 美元至 0.20 美元
鉛 - 產量	19,000 至 21,000 噸	20,000 至 22,000 噸
SEPON		
銅 - 產量	80,000 至 84,000 噸	78,000 至 82,000 噸
銅 - C1 成本	每磅 0.98 美元至 1.05 美元	每磅 1.05 美元至 1.10 美元
黃金 - 產量	68,000 至 72,000 盎司	60,000 至 65,000 盎司
黃金 - C1 成本	每盎司 900 美元至 1,050 美元	每盎司 1,110 美元至 1,120 美元

(1) MMG 完成收購 Anvil Mining Limited 時獲得 Kinsevere 資產。生產數據自二零一二年三月一日起呈列。

關於五礦資源有限公司 (MMG LIMITED)

MMG Limited 是一家國際化中型礦業公司，在世界各地從事基本金屬的勘探、開發及開採業務。本公司總部位於澳洲墨爾本，並在香港聯合交易所上市（股份代號：1208）。

本公司擁有一支經驗豐富的國際化管理團隊，並獲其主要股東中國五礦集團公司的支持。

MMG Limited 目前擁有並經營位於澳洲的 Century、Golden Grove 及 Rosebery 礦山，位於剛果民主共和國（「剛果」）的 Kinsevere 礦山以及位於老撾的 LXML Sepon 礦山。

本公司乃全球最大的鋅生產商之一，也是銅、鉛、黃金及銀的主要生產商。

CENTURY

		按季度					年度同期	
		二零一一年 第三季度	二零一一年 第四季度	二零一二年 第一季度	二零一二年 第二季度	二零一二年 第三季度	二零一二年 截至第三季度	二零一一年 截至第三季度
已開採礦石	噸	1,520,395	1,937,590	931,525	1,219,109	1,547,023	3,697,657	3,306,508
已處理礦石	噸	1,428,234	1,242,177	1,322,741	1,533,645	944,771	3,801,157	3,572,081
鋅								
已開採礦石 - 品位	%	10.8	13.2	12.2	11.8	12.8	12.3	11.2
已處理礦石 - 品位	%	10.8	13.2	12.6	11.9	12.0	12.2	11.3
回收率	%	79.1	82.4	80.0	77.4	77.4	78.3	79.3
產量								
鋅精礦	噸	211,165	232,743	232,167	245,457	150,593	628,217	569,450
品位	%	57.8	57.6	57.6	57.6	57.8	57.6	57.7
含金屬量	噸	122,015	133,974	133,633	141,382	87,008	362,023	328,269
銷量								
已銷售總產量	噸	202,333	252,535	221,587	231,798	155,921	609,306	565,537
已銷售產品中應付金屬量	噸	97,770	123,036	107,154	112,306	75,544	295,004	273,988
鉛								
已開採礦石 - 品位	%	1.0	0.8	1.2	1.1	1.0	1.0	1.2
已處理礦石 - 品位	%	1.0	0.8	0.8	1.1	1.1	1.0	1.1
回收率	%	51.9	50.0	51.3	52.5	47.0	50.6	53.8
產量								
鉛精礦	噸	13,988	7,875	7,096	12,042	6,505	25,643	28,018
品位	%	59.3	58.4	58.9	61.5	59.9	60.4	61.8
含金屬量	噸	8,288	4,597	4,178	7,410	3,894	15,482	17,545
銷量								
已銷售總產量	噸	18,049	9,397	8,305	9,674	8,031	26,010	24,507
已銷售產品中應付金屬量	噸	10,288	5,433	4,678	5,368	4,578	14,624	13,969
銀								
已處理礦石 - 品位	%	16.8	9.6	10.0	16.9	16.8	14.5	15.2
銷量								
已銷售產品中應付金屬量	盎司	72,995	23,823	13,351	2,318	7,304	22,973	34,381

GOLDEN GROVE

		按季度					年度同期	
		二零一一年 第三季度	二零一一年 第四季度	二零一二年 第一季度	二零一二年 第二季度	二零一二年 第三季度	二零一二年 截至第三季度	二零一一年 截至第三季度
		已開採礦石 - 銅	噸	283,019	287,589	321,706	265,737	387,014
已開採礦石 - 鋅	噸	231,474	149,655	109,449	111,264	107,263	327,976	584,025
已處理礦石 - 銅	噸	207,287	292,375	301,769	263,036	311,818	876,623	581,858
已處理礦石 - 鋅	噸	233,573	109,155	86,949	158,607	117,082	362,638	583,122
銅								
已開採礦石 - 品位	%	2.3	2.8	2.1	2.5	4.0	2.8	2.7
已處理礦石 - 品位	%	2.4	2.7	2.2	2.6	2.4	2.4	2.8
回收率	%	88.7	91.4	90.8	89.8	88.1	89.5	88.6
產量								
銅精礦	噸	23,190	36,017	29,020	29,597	31,224	89,841	71,797
品位	%	19.4	20.4	20.7	20.4	20.8	20.6	19.9
含金屬量	噸	4,490	7,342	6,010	6,038	6,481	18,529	14,319
銷量								
已銷售總產量	噸	40,164	39,968	30,067	20,184	39,644	89,895	90,538
已銷售產品中應付金屬量	噸	8,033	7,893	6,013	4,037	7,782	17,832	18,410
鋅								
已開採礦石 - 品位	%	13.5	12.2	10.2	10.3	13.4	11.5	11.1
已處理礦石 - 品位	%	13.4	12.5	12.6	9.9	12.6	11.4	11.1
回收率	%	91.5	92.5	92.1	88.9	90.0	90.1	89.6
產量								
鋅精礦	噸	56,275	25,531	19,566	26,907	26,257	72,730	115,089
品位	%	50.8	49.4	51.6	52.0	50.7	51.4	50.5
含金屬量	噸	28,614	12,610	10,784	13,311	13,324	37,419	58,077
銷量								
已銷售總產量	噸	30,237	49,051	30,281	6,404	40,282	76,967	90,800
已銷售產品中應付金屬量	噸	12,699	20,991	12,718	2,690	16,818	32,226	38,970
其他金屬								
產量								
貴金屬精礦	噸	8,365	4,290	3,948	7,324	5,331	16,603	15,742
品位:								
鉛	%	36.1	39.0	37.9	27.3	34.6	32.2	36.9
銅	%	9.1	7.1	9.6	7.3	5.1	7.2	8.4
銀	克/噸	1,931	1,948	1,864	1,510	1,211	1,498	2,129
金	克/噸	40.0	36.4	42.2	23.5	21.0	27.1	36.8
含金屬量	噸	3,019	1,674	1,495	2,002	1,847	5,344	5,808
銷量								
貴金屬精礦	噸	-	10,247	5,032	4,961	5,037	15,030	-
已銷售產品中應付金屬量:								
金	盎司	1,743	13,927	7,362	6,961	6,054	20,377	3,507
銀	盎司	123,484	779,132	410,007	404,177	376,083	1,190,267	226,957
鉛	噸	-	3,380	1,560	1,583	1,562	4,705	-

KINSEVERE

		按季度					年度同期	
		二零一一年 第三季度	二零一一年 第四季度	二零一二年 第一季度	二零一二年 第二季度	二零一二年 第三季度	二零一二年 截至第三季度	二零一一年 截至第三季度
		已開採礦石 - 銅	噸	-	-	82,537	177,063	306,145
已處理礦石 - 銅	噸	-	-	54,979	285,784	276,509	617,272	-
銅								
已開採礦石 - 品位	%	-	-	4.4	4.1	3.7	4.1	-
已處理礦石 - 品位	%	-	-	4.9	3.5	3.8	4.1	-
回收率	%	-	-	98.5	97.7	95.9	97.4	-
產量								
產品中金屬含量 - 電解銅	噸	-	-	2,488	10,192	11,158	23,838	-
銷量								
已銷售總產量 - 電解銅	噸	-	-	2,375	9,952	11,164	23,491	-
已銷售產品中應付金屬量 - 電解銅	噸	-	-	2,375	9,952	11,164	23,491	-

Note: MMG Ltd acquired Kinsevere following the acquisition of Anvil Mining Limited. Production data is shown from 1 March 2012.

ROSEBERY

		按季度					年度同期	
		二零一一年 第三季度	二零一一年 第四季度	二零一二年 第一季度	二零一二年 第二季度	二零一二年 第三季度	二零一二年 截至第三季度	二零一一年 截至第三季度
已開採礦石	噸	217,088	199,907	190,624	204,343	192,542	587,509	579,540
已處理礦石	噸	226,116	201,238	194,344	189,528	209,022	592,894	587,173
鋅								
已開採礦石 - 品位	%	11.8	12.4	9.7	10.1	9.0	9.6	11.2
已處理礦石 - 品位	%	10.7	12.3	10.2	10.4	8.0	9.5	11.1
回收率	%	89.0	90.5	91.5	91.4	88.9	90.7	89.9
產量								
鋅精礦	噸	39,115	40,019	32,700	33,256	28,780	94,736	106,526
品位	%	54.9	55.7	55.6	54.0	51.7	53.9	54.8
含金屬量	噸	21,484	22,298	18,190	17,949	14,890	51,029	58,372
銷量								
已銷售總產量	噸	39,013	34,506	42,977	32,085	26,957	102,019	116,105
已銷售產品中應付金屬量	噸	18,188	16,166	20,322	15,162	12,114	47,598	54,740
鉛								
已開採礦石 - 品位	%	3.9	3.9	3.3	2.7	2.8	2.9	4.1
已處理礦石 - 品位	%	4.2	4.4	3.5	3.2	2.6	3.1	4.3
回收率	%	81.9	82.2	81.1	79.5	74.2	78.5	81.6
產量								
鉛精礦	噸	11,894	10,986	7,983	6,857	6,372	21,212	27,300
品位	%	65.3	65.5	68.0	69.3	64.5	67.4	66.5
含金屬量	噸	7,762	7,199	5,431	4,752	4,112	14,295	18,153
銷量								
已銷售總產量	噸	11,096	6,037	14,481	7,665	5,697	27,843	30,729
已銷售產品中應付金屬量	噸	6,957	3,785	9,080	4,806	3,572	17,458	19,283
銅								
已開採礦石 - 品位	%	0.3	0.3	0.4	0.3	0.3	0.3	0.3
已處理礦石 - 品位	%	0.3	0.4	0.4	0.3	0.3	0.3	0.4
回收率	%	59.9	64.0	70.5	62.3	53.0	62.5	65.0
產量								
銅精礦	噸	2,157	2,266	2,357	1,909	1,550	5,816	6,769
品位	%	20.1	21.8	20.5	20.5	19.0	20.1	19.7
含金屬量	噸	434	494	483	391	295	1,169	1,332
銷量								
已銷售總產量	噸	5,632	-	4,995	-	3,760	8,755	5,632
已銷售產品中應付金屬量	噸	983	-	929	-	697	1,626	983
其他金屬								
已處理礦石品位 - 金	克/噸	2.3	2.9	2.0	1.2	1.1	1.4	1.9
已處理礦石品位 - 銀	克/噸	127.6	135.9	108.7	97.1	89.9	98.3	114.0
回收率 - 金	%	20.8	27.2	29.2	20.8	19.7	25.5	20.5
產量								
金錠	盎司	5,519	8,305	6,073	2,574	2,701	11,348	12,139
含金屬量 - 金	盎司	3,369	4,902	3,626	1,501	1,640	6,767	7,260
含金屬量 - 銀	盎司	1,983	3,035	2,155	926	852	3,933	4,445
銷量								
已銷售總產量	噸	4,361	6,754	6,235	3,370	2,954	12,559	11,788
已銷售產品中應付金屬量 - 金	盎司	12,837	4,716	13,964	2,937	7,814	24,715	20,141
已銷售產品中應付金屬量 - 銀	盎司	839,028	209,803	1,073,050	257,687	517,470	1,848,207	1,510,796

SEPON

		按季度					年度同期	
		二零一一年 第三季度	二零一一年 第四季度	二零一二年 第一季度	二零一二年 第二季度	二零一二年 第三季度	二零一二年 截至第三季度	二零一一年 截至第三季度
已開採礦石 - 銅	噸	145,719	301,367	585,465	498,049	96,679	1,180,193	1,503,266
已開採礦石 - 金	噸	211,322	685,911	558,754	300,421	295,492	1,154,667	881,521
已處理礦石 - 銅	噸	428,062	462,062	436,218	469,185	456,760	1,362,163	1,272,798
已處理礦石 - 金	噸	366,006	455,024	604,999	622,418	587,249	1,814,666	1,431,781
銅								
已開採礦石 - 品位	%	4.9	4.2	3.7	4.6	5.2	4.5	5.1
已處理礦石 - 品位	%	5.5	5.2	5.1	5.1	5.1	5.1	5.1
回收率	%	90.7	89.6	90.1	92.4	92.1	91.5	90.8
產量								
已生產金屬含量 - 電解銅	噸	21,178	20,860	19,758	21,739	21,427	62,924	58,000
銷量								
已銷售總產量 - 電解銅	噸	21,714	19,944	19,716	22,018	19,369	61,103	59,564
已銷售產品中應付金屬量-電解銅	噸	21,714	19,944	19,716	22,018	19,369	61,103	59,564
金								
已開採礦石 - 品位	克/噸	0.9	1.5	2.4	1.5	0.9	1.6	2.0
已處理礦石 - 品位	克/噸	1.7	1.3	2.0	1.3	0.9	1.4	1.5
回收率	%	85.8	72.3	80.7	71.7	66.9	73.0	82.0
產量								
已生產金屬含量 - 電解銅	盎司	18,409	15,903	30,456	18,114	11,988	60,558	58,582
銷量								
已銷售總產量 - 金錠	盎司	18,410	11,894	31,452	15,806	10,517	57,775	59,234
已銷售產品中應付金屬量	盎司	18,410	11,894	31,452	15,806	10,517	57,775	59,234
銀								
已處理礦石 - 品位	克/噸	5.7	5.0	6.6	5.2	2.9	4.9	4.5
回收率	%	19.7	10.6	20.3	10.0	8.7	12.9	15.9
產量								
已生產金屬含量	盎司	13,475	7,201	19,479	8,481	1,643	29,603	32,616
銷量								
已銷售總產量 - 銀錠	盎司	13,523	4,874	20,325	7,847	1,632	29,804	33,119
已銷售產品中應付金屬量	盎司	13,523	4,874	20,325	7,847	1,632	29,804	33,119